

direct si ce complément est placé avant le verbe ; il reste invariable si ce complément est placé après ou s'il n'y en a pas.
Remarque : Il ne faut pas confondre le complément d'objet direct avec un complément circonstanciel ou avec le complément d'objet direct d'un autre verbe.

Exemple : Les dix minutes qu'il a couru l'ont essoufflé.

Pendant lesquelles il a couru ; que (mis pour minutes) complément de temps de a couru (le complément n'est direct qu'en apparence et le participe reste invariable).

Il a fait toutes les bonnes actions qu'il a pu.

Que (mis pour action) complément d'objet direct de faire (sous-entendu)

Leçon 10: l'accord du participe passé : cas d'invariabilité

1-Les participes passés "attendu, compris, non-compris, y compris, entendu, excepté, ôté, oui, passé, supposé, vu" sont invariables quand ils sont placés devant le nom ou le pronom ; ils sont alors considérés comme des prépositions.

Ex : Attendu son incapacité, il faut le protéger.

Compris les indemnités, la somme est suffisante.

Ôté les observations personnelles, le reste est correct.

Où les témoins, l'affaire semble claire.

2-Ces mêmes participes passés, placés après le nom, s'accordent normalement.

Ex : Les indemnités comprises, la somme est suffisante.

Les observations personnelles ôtées, le reste est correct.

Les témoins ouïs; l'affaire semble claire.

NB : Si la position du participe résulte d'une simple inversion, il faut l'accorder :

Ex : Ces sommes, déjà comprises au compte précédent, ne figurent pas ici.

3- L'inversion du membre de phrase entre virgules, n'a aucune influence sur l'accord.

Ex : Déjà comprises au compte précédent, ces sommes ne figurent pas ici.

Leçon 11 : l'accord du participe passé : cas particuliers

1- Accord du participe passé précédé d'un nom collectif ou nom de fraction

1-1 Un nom collectif est un nom constituant une collection [un groupe, une foule, une multitude, etc.]. Lorsqu'il est suivi d'un nom qui représente les éléments de cette collection [un groupe de soldats, une foule de manifestants, une multitude d'oiseaux, etc.], le participe passé s'accorde, selon le sens, tantôt avec le nom collectif, tantôt avec son complément.

Ex 1 : La multitude de voitures que j'ai vue. (C'est la multitude qui est vue).

Ex 2 : Le groupe de soldats que j'ai vus. (Ce sont les soldats qui sont vus).

1-2 : L'usage est très variable mais quelques règles, à peu près observées, peuvent aider à l'accord.

NB : Avec "espèce, façon, genre, manière, sorte, type", on accorde avec le complément lorsque celui-ci représente l'idée générale Ex : l'espèce de banc que j'ai vu.

Mais on accorde avec "espèce, genre, etc." lorsque ces mots sont précédés du déterminant démonstratif

Ex : Ce genre de lettre qu'il a écrit.

2-L'accord du participe passé avec un adverbe de quantité

2-1 Lorsqu'un adverbe de quantité accompagné de son complément (Combien de difficultés. Trop de marins. Que de patience, etc.) est en rapport avec un participe passé, celui-ci s'accorde la plupart du temps avec le complément.

Ex : Trop de marins sont partis- Combien de lettres as-tu écrites?

2-2 En fait, l'adverbe se comporte comme un déterminant et le nom est le noyau du groupe; c'est avec lui que se fait l'accord.

Mais lorsque c'est l'adverbe de quantité qui exprime, en fait, l'idée dominante, il arrive que l'accord se fasse avec celui-ci.

Ex : Trop de complaisance serait blâmé.

2-3 Cet accord est habituel lorsque l'adverbe est nominalisé par la présence d'un déterminant.

ablanian.com sujets cours gratuits et payants

Ex : Le trop de coups qu'il a reçu a usé son cerveau.

2-4 Cette nominalisation est fréquente avec "le peu, ce peu, le trop". Mais même dans ce cas, selon l'attention portée par le scripteur, on trouve l'accord avec le nom ou l'adverbe
Ex : Le peu de choses qu'il avait retenues.

3-L'accord du participe passé des verbes impersonnels
Le participe passé des verbes impersonnels ou pris impersonnellement est invariable.
Ex : Les vents qu'il y a eu les soins qu'il a fallu

4-L'accord du participe passé suivi d'un infinitif

4-1 Le participe passé conjugué avec "avoir" et suivi d'un infinitif, s'accorde si le complément d'objet direct qui le précède se rapporte au participe.

Ex : Je les ai vus manger.

• Si l'objet direct se rapporte à l'infinitif, le participe passé reste invariable.

Ex : Les élèves que j'ai envoyé chercher.

■ Il n'est pas toujours facile de savoir si l'objet direct se rapporte au participe ou à l'infinitif. Quelques procédés pratiques permettent parfois de trancher.

Remarque : Intercaler l'objet direct entre le participe et l'infinitif (j'ai vus les manger) puis remplacer l'infinitif par l'expression "en train de + infinitif" (j'ai vus les en train de manger). Si la phrase garde son sens, faire l'accord.

En application : Que donnerait le second exemple ? (Les élèves que j'ai envoyé chercher. J'ai envoyé les élèves chercher. = J'ai envoyé les élèves en train de chercher ; pas d'accord).

4-2 Si l'infinitif peut être (ou est) suivi d'un complément introduit par la préposition "par", il est invariable

Ex : Les portes que j'ai vu repeindre sont entendues : par les ouvriers.

4-3 Si le complément d'objet direct fait l'action exprimée par l'infinitif, il faut accorder le participe. On a en comparaison :

-Les hommes que j'ai vus déménager et

-Les meubles que j'ai vu déménager.

4-4 Si l'infinitif a lui-même un complément d'objet direct, il faut accorder le participe

Ex : Ces soldats, je les ai entendus fredonner des chansons.

NB : "l'ait" suivi d'un infinitif est toujours invariable.

Leçon 12 : l'accord du participe passé : cas des verbes pronominaux

Les verbes pronominaux se conjuguent avec l'auxiliaire "être".

Mais certains pronominaux dits "réfléchis", c'est-à-dire lorsque le sujet fait l'action sur lui-même

Ex : Il se lave, et "réciproques" c'est-à-dire lorsque plusieurs sujets font l'action les uns sur les autres Ex : Ils se réconcilient sont parfois transitifs directs et assimilés avec les verbes se conjuguant avec l'auxiliaire "avoir".

Dans ces cas, on les accorde avec le complément d'objet direct si celui-ci précède.

Devant les pronominaux réfléchis et réciproques, il convient de chercher et de situer le complément d'objet direct. Celui-ci peut être :

❖ le pronom réfléchi

Ex : Elle s'est blessée = Elle a blessé qui ? (souvenez-vous : le verbe est traité comme s'il était conjugué avec "avoir", donc la question se pose avec l'auxiliaire "avoir"), elle a blessé qui ? = "se" mis pour elle-même = COD placé avant = accord.

❖ un élément autre que le pronom réfléchi : celui-ci peut être placé après et il n'intervient pas dans l'accord

Ex : Elle s'est blessée la main.

❖ Mais il peut être placé avant et forcer l'accord Ex : La main qu'elle s'est blessée.

S'il n'y a pas d'objet direct (COD), le participe est invariable

Ex : Ils se sont succédé, répond à la question "à qui ?" c'est un objet indirect.

Remarque : les règles et les exceptions concernant l'accord du participe passé conjugué avec "avoir", s'appliquent pour les pronominaux réciproques et réfléchis : en particulier, lorsque le verbe est précédé d'un collectif ou nom de fraction, lorsqu'il est en rapport avec "le peu", précédé de "en", suivi d'un infinitif, etc.

NB : En dehors des cas ci-dessus qui concernent les réfléchis et les réciproques, le participe passé des verbes pronominaux s'accorde avec le

sujet. Soit que le pronom réfléchi ne soit pas analysable, soit que le verbe soit **transitif indirect** ou **intransitif**.

Ex : Elles se sont **échappées**- Ils se sont **repentis**.

Ces fruits se sont bien **vendus**, etc.

Leçon 13 : le verbe et ses constructions

Le verbe est un mot qui se conjugue. Il présente différentes formes. L'ensemble des formes prises par un verbe définit sa **conjugaison**. Le verbe, en tant que pivot de la phrase est ce qui permet d'affirmer quelque chose à propos du sujet, les verbes diffèrent entre eux par la façon dont ils se construisent dans la phrase. On distingue ainsi trois grands types de verbes.

• Les verbes intransitifs

Ils se construisent sans complément d'objet : trembler, ronfler, tousser, récidiver.

Ex : Paul **tremble**.

Ils ne peuvent être transposés à la voix passive

Un verbe intransitif peut néanmoins être suivi d'un complément qui n'est pas un complément d'objet direct : Paul tremble ce soir.

Remarque : Certains verbes peuvent être tantôt transitifs, tantôt intransitifs. Mais ils n'ont alors pas le même sens :

Ex : passer

-Peux-tu me **passer** ce livre (passer a ici le sens de *donner*; il est transitif).

-Le temps passe trop vite (passer a ici le sens de *fuir, s'écouler* ; il est intransitif).

2- Les verbes transitifs

Ils se construisent avec un complément d'objet : lire, regarder, aimer...

Ex : Paul lit le journal

On distingue :

-Les verbes transitifs directs, qui se construisent avec un complément d'objet direct : lire un livre.

-Les verbes transitifs indirects, qui se construisent avec un complément d'objet indirect (penser : on pense nécessairement à quelqu'un ou à quelque chose.

-Les verbes doublement transitifs, qui se construisent avec deux compléments d'objet, dont l'un est en général un complément d'objet direct

et l'autre un complément d'objet indirect (alors appelé complément d'objet second).

Ex : Pierre a prêté le journal (COD) à Marie (COI ou Complément d'objet second).

Remarque : La plupart des verbes transitifs peuvent s'employer sans complément d'objet tout en gardant le même sens. On parle alors d'**emploi absolu** du verbe transitif.

Ex : Paul lit.

• Les verbes attributifs

Ils introduisent un attribut : être, devenir, paraître, sembler ... Ils sont aussi intransitifs.

Ex : Alice est une rêveuse.

Le verbe être est ici attributif. Il sert à exprimer une propriété, une caractéristique d'Alice. Une rêveuse n'est pas un COD du verbe, il est attribut du sujet Alice.

Exercice 1 : Les verbes suivants sont-ils transitifs ou intransitifs ?

-1-porter, -2- être, -3- Faire, -4- faiblir, -5- faiblir, -6- ôter, -7- chanter, -8- devoir, -9- pousser, -10- falloir.

Exercice 2 : Dites si les groupes de mots soulignés sont des compléments d'objet du verbe ou des compléments circonstanciels.

1- L'oisillon pépie dans son nid. 2- Les voisins se sont fait construire une maison. 3- La Comtesse de Ségur a écrit de nombreux livres parlant d'enfants. 4- Les lilas poussent à l'automne. 5- La jeune femme pousse le landau dans le parc.

Sujet de préparation zone Abidjan sud

EXERCICE D'Orthographe

1- Quelle est l'orthographe correcte ?

- Térébantine
- Thérébentine
- Térébenthine
- Théébenthine

2- Quelle est l'orthographe correcte ?

- Kinésithérapeute
- Kinesithérapeute
- Kinesithérapeute
- Kinesithérapeute

3- Quelle est l'orthographe correcte ?

- Glicérine
- Glycérine
- Glycéine
- Glicérine

4- Trouvez l'expression manquante dans la phrase « la copie de la lettre »

- Ci-jointe
- Ci-joins
- Ci-joint
- Ci-joints

5- Quelle est la phrase qui ne représente pas de faute d'orthographe ?

- Tes cheveux sont ébouriffés
- Tes cheveux sont ébouriffés
- Tes cheveux sont ébourifés
- Prud'homme

6- Quel est le mot orthographié ?

- Exigue
- Ornithorynque
- D'ores et déjà
- Travaux
- Baux
- Matériels
- Veaux

7- Quel est le mot orthographié au pluriel ?

- Travaux
- Baux
- Matériels
- Veaux

8- Complétez la phrase suivante : « ils avaient tiré les affiches à exemplaires. »

- Deux millions cinq cent mille
- Deux millions cinq cents mille
- Deux millions-cinq-cent-mille
- Deux millions cinq cent milles

9- Lequel des mots suivants est mal orthographié au pluriel ?

- Des arrières-saisons
- Des passe-partout
- Des rabat-joies
- Des volte-face

10 On écrit :

- Je m'acomode bien de ces restrictions
- Je m'acomode bien de ces restrictions

SAS PROD 0101519129

Page 22

➤ Je m'accomode biens de ces restrictions
11- Laquelle de ces expressions est mal orthographiée ?

- Des robes orange
- Des chapeaux noirs
- Des chemises bleu marine
- Des murs roses pâles

12- Lequel de ces mots est mal orthographié ?

- Anexion
- Connexion
- Flexion
- Affixion

13- Quelle est la bonne orthographe des verbes suivants à l'impératif présent

- Vaines ta peur et demandes-la en mariage
- Vaine ta peur et demande-la en mariage
- Vains ta peur et demandes-la en mariage
- Vaines ta peur et demande-la en mariage.

14- Complétez la phrase suivante «la classe avait des sacsneufs »

- Toute...tous
- Toutes.....tout
- Toutes.....tous
- Toute.....tout

15- Dans quelle phrase les capitales sont-elles exactes ?

- Le vent est au Sud ce matin
- Le midi de la France
- Le régime politique de la Corée de Sud
- Jérusalem Ouest

➤ Le midi.....le régime politiqueet Jérusalem Ouest

16- Quelle est la bonne orthographe ?

- le dixième
- le dixième
- le dixième
- le dixième

17- Quelle est la phrase exacte ?

SAS PROD 0101519129

Page 23

- La revue que j'ai emprunté à la bibliothèque était tachée
 - La revue que j'ai emprunté à la bibliothèque était tachée
 - La revue que j'ai empruntée à la bibliothèque était tachée
 - La revue que j'ai emprunté à la bibliothèque était tachée
- 18- Parmi ces mots au pluriel, lequel s'emploie aussi au singulier**
- Funérailles
 - Floralies
 - Entraîlles
 - Vantaux

19- Comment écrit-on cette expression ?

- La fosse septique
- La fosse sceptique
- La fausse septique
- La fausse septique

20- Quel est le nombre ou numéro mal orthographié ?

- Cinquante et un
- Quarante deux
- La cinquante septième position
- Quatre vingt-dix neuf

CORRECTION**Question 1 : Quelle est l'orthographe correcte ?**

La bonne réponse : Térèbenthine.

Question 2 : Quelle est l'orthographe correcte ?

- La bonne réponse : Kinésithérapeute

Question 3 Quelle est l'orthographe correcte ?

La bonne réponse : Glycérine

Question 4 : Trouvez l'expression manquante dans la phrase : «la copie de la lettre »

La bonne réponse était : Ci-joint .

Question 5 : Quelle est la phrase qui ne présente pas de faute d'orthographe ?

La bonne réponse : Tes cheveux sont ébouriffés.

Question 6 : Quel mot est mal orthographié ?

La bonne réponse : Prud'homme

Question 7 : Quel est le mot orthographié au pluriel ?

La réponse : Matériaux.(matériaux)

Question 8 : Compléter la phrase suivante : « ils avaient tiré les affiches àexemplaires. »

SAS PROD 0101519129

Page 24

La bonne réponse : Deux millions cinq cent mille.

Question 9 : Lequel des mots suivants est mal orthographié au pluriel ?

La bonne réponse : Desrabat-joies (rabat-joie)

Question 10 : On écrit :

La bonne réponse : Je m'accommode bien de ces restrictions.

Question 11 : Laquelle de ces expressions est mal orthographiée ?

La bonne réponse était : Des murs roses pâles (des murs rose pâle)

Question 12 : Lequel de ces mots est mal orthographié ?

La bonne réponse : Afflition (affliction)

Question 13 : Quelle est la bonne orthographe des verbes suivants à l'impératif présent ?

La bonne réponse était : Vaines ta peur et demande-la en mariage

Question 14 : Complétez la phrase suivante «la classe avait des sacs neufs. »

La bonne réponse était : Toutetout.

Question 15: Dans quelle phrase les capitales sont-elles exactes ?

La bonne réponse était : Le Midi,....Le régime politique.....et Jérusalem-ouest

Question 16- Quelle est la bonne orthographe ?

La réponse : le dixième

Question 17- Quelle est la phrase exacte ?

La bonne réponse était : la revue que j'ai empruntée à la bibliothèque était tachée.

Question 18 Parmi ces mots au pluriel, lequel s'emploie aussi au singulier

La bonne réponse était : Vanataux (un vantail)

Question 19 Comment écrit-on cette expression ?

La bonne réponse était : la fosse septique

Question 20 Quel est le nombre ou numéro mal orthographié ?

La bonne réponse était : La cinquante-septième position (Cinquante – septième)

EXERCICES 2**1. Un linteau est :**

- Un petit lit
- Une décoration sur tissu
- Une graveure

2. Une cannetille est :

SAS PROD 0101519129

Page 25

ablanian.com sujets cours gratuits et payants

- Un petit poule d'au à collier blanc
- Un fil d'or ou d'argent servant à des travaux de broderie
- Une petite chaise cannée de jonc ou de rotin

3. Un chef de rang est :

- Un grade chez les scouts
- Un personnel militaire
- Un personnel de service dans la restauration

4. Un cardon est :

- Un diamant noir utilisé pour le forage des roches dures
- Un artichaut sauvage
- Un maillon de soudure triforce

5. Un pot catalytique est :

- Une réception particulièrement conviviale
- Un dispositif antipollution
- Un récipient favorisant la floraison des plantes

6. Un queue-de-rat

- Une plante potagère cultivée pour sa racine
- Une tanière terminée en vrille
- Une queue-de-cheval dont les cheveux sont peu fournis

7. Un stratus est :

- Un magistrat de la Rome antique
- Un nuage
- Un violoncelle fabriqué par Luther et Gian-Carlo Stratus (1664-1712)
- Une formule mathématique

8. Un minaret est :

- Une roche exploitée dans l'industrie
- Un visage particulièrement agréable
- Un élément architectural d'une mosquée
- Une race de chat d'Orient

9. Une virole est :

- Une maladie infectieuse
- Un instrument de musique
- Une bague de sûreté en métal
- Un champignon

10. Une égoïne désigne :

- Une personne particulièrement égoïste
- Une scie
- Une harpe nardique
- Une héroïne de pièce de théâtre

CORRECTION 2

Question 1 Un linteau est une décoration sur tissu

Question 2 Une cannetille est un fil d'or ou d'argent servant à des travaux de broderie

Question 3 Un chef de rang est un personnel de service dans la restauration

Question 4 un cardon est un artichaut sauvage

Question 5 un pot catalytique est un dispositif antipollution

Question 6 Une queue-de-rat est une queue-de-cheval dont les cheveux sont peu fournis

Question 7 Un stratus est un nuage

Question 8 Un minaret est un élément architectural d'une mosquée

Question 9 Une virole est une bague de sûreté en métal

Question 10 Une égoïne désigne une scie

ANCIENS SUJETS CORRIGES

FRANÇAIS

Si les médias peuvent contribuer positivement à promouvoir la vie familiale et l'éducation des enfants, il n'est cependant pas rare de constater qu'ils peuvent constituer comme cela se produit malheureusement dans différents pays à travers le monde des vecteurs habiles de manipulation d'opinion d'idéologies destructrices, de déformation de la conception de la vie, de la famille, de la religion, de la morale, de la dignité de l'homme.

L'influence négative des médias pour nos pays sous les tropiques est d'autant plus réelle dans la mesure où l'ébarnage (c'est l'exemple africain que nous connaissons le mieux) quoiqu'il existe fort heureusement de nombreuses exceptions à faciliter l'habitude à « consommer pleine dent » sans la moindre retenue tout ce qui se fait et se dit de l'Europe ou de l'Amérique, comme si faire bien était déterminé par la couleur de la peau. C'est une triste réalité de constater les dégâts que cause la télévision aux enfants dans de nombreux pays.

P. HOFFER, Pédagogue

QUESTIONS

Il vous est demandé de le recopier sur votre feuille de composition après avoir corrigé les fautes

I) COMPRÉHENSION

- 1- Propose un titre à ce texte
- 2- Pourquoi faut-il contrôler l'utilisation des médias par les enfants ?

II) VOCABULAIRE

- 1- Explique :
- a) Consommer à pleine dent
- b) promouvoir
- 2- Donne un antonyme de rare
- 3- Donne deux mots de la même famille que manipulation.

III) STRUCTURES ET SYNTAXE

- 1- Nature et fonction de : rare ; vecteurs habiles ; la télévision.
- 2- Analyse logique :
- " On constate qu'ils peuvent constituer les vecteurs habiles qui manipulent l'opinion."
- 3- Conjugaison

SAS PROD 0101519129

Page 28

Conjugué le verbe promouvoir à la première personne du singulier aux temps simples de l'indicatif.

IV- ESSAI

Donne ton point de vue sur l'impact des médias sur la Société.

Sujet de mise au net
SESSION 2018

Les femmes rurales constituent le pilier de la survie alimentaire familiale et le rôle d'éducation des enfants est indéniable. Et, pourtant dans la plupart des pays africains, elles sont analphabètes à plus de 95% ! Leurs filles, quant à elles, ne fréquentent pas, ou peu l'école, leur éducation étant considérée par les parents comme un investissement inutile. Condamnées à aider leurs mères dans les tâches domestiques ou à vivre dans la famille de leur futur mari, elles n'ont que peu de chances d'entreprendre des études, une grossesse ou un mariage précoce les empêchant définitivement de les poursuivre. Abandonnant très tôt l'école, ces filles viennent gonfler les rangs déjà considérables des analphabètes ou des semi-analphabètes ruraux qui, de surcroît, ne cessent de croître. L'importance de l'éducation n'est plus à démontrer. Elle entraîne en premier lieu une évolution dans leur comportement, valorise leur image à leurs propres yeux et ceux de leur entourage, leur donne une plus grande confiance en elles-mêmes et permet une prise de conscience du rôle qu'elles jouent ou peuvent jouer dans la société, ainsi que les droits dont elles ont ou pourraient avoir la jouissance.

Krystinachieboska, Diagonales n°17, Janvier 1991

Il vous est demandé de le recopier sur votre feuille de composition après avoir corrigé les fautes

I. COMPRÉHENSION

1. Trouver un titre à ce texte
2. Pourquoi, selon le texte, les filles sont considérées « comme un investissement inutile » ?
3. Quels sont les principaux rôles des femmes de zone rurale ?

II. ETUDE DE LA LANGUE

1. Vocabulaire
- a. Expliquez :
Un semi-analphabète
Les tâches domestiques

SAS PROD 0101519129

Page 29

ablanian.com sujets cours gratuits et payants

- b. Trouvez un synonyme de « précoce »
 c. Trouvez deux homonymes homophones pour chacun des mots :
 « mère » ; « mal ».
2. Structure et syntaxe
 a. Ecrivez correctement :
 - « les conditions qu'ils se sont (imposer) »
 - « les filles se sont (laver) »
 - « la chèvre et le mouton que j'ai (acheter) sont sous l'arbre »
 b. Ecrivez la phrase suivante aux temps simples de l'indicatif :
 « Elles pourraient avoir la jouissance ».
- c. Analyse
 - Donnez la nature et la fonction de :
 La famille (à vivre dans la famille)
 Dont (dont elles ont ou pourraient avoir la jouissance).
 Faites l'analyse logique : l'éducation permet une prise de conscience
 du rôle qu'elles jouent ou peuvent jouer dans la société.

CORRECTION

CORRECTION MISE AU NET 2017

1- L'impact des média sur les enfants d'Afrique.

Les média et les petits du sud.

- 1- Afin d'éviter les déviations et autres déformations qui engendrent des influences négatives sur les enfants car certains profanes restent de nature à détruire les enfants tant au niveau de la morale, l'éthique et déteignent sur leur comportement quotidien.

D) VOCABULAIRE

- 1 - a) Consommer à pleine dent : utiliser, copier avec avidité et sans détours.
 b) Promouvoir : favoriser l'essor, le développement.
 2- Antonyme de "rare" = régulier
 2- Deux mots de la même famille que manipulation : manipuler - manipulation

II) STRUCTURES ET SYNTAXE

- 1 - rare : adjectif qualificatif, attribut de "est"
 Vecteurs habiles : groupe nominal, complément du nom "manipulation"
 La télévision : GN sujet du verbe "cause".
 2-On constate : proposition principale

SAS PROD 0101519129

Page 30

Qu'ils peuvent constituer les vecteurs habiles :
 Proposition complétive introduite la conjonction de
 Subordination "que" COD de "constate"
 Qui manipulent l'opinion : proposition subordonnée
 Relative introduite par le pronom relatif "qui" complément de l'antécédent
 "habiles"

3-Présent : je promeus

Imparfait : je promouvais

Passé simple : je promus

Futur : je promouvrai

ESSAI

CORRECTION MISE AU NET
2018

I. COMPREHENSION

1. Titre : l'analphabétisme de la femme africaine, l'éducation de la femme africaine
 2. Les femmes sont considérées comme des investissements inutiles car elles doivent aider leurs mères dans les tâches domestiques ou à vivre dans la famille de leur futur mari, avec la possibilité d'une grossesse pouvant les empêcher de continuer l'école.
 3. le principal rôle de la femme en zone rurale consiste à :
 - Aider leur mère dans les tâches domestiques
 - A être marié

II. ETUDE DE LA LANGUE

1. Vocabulaire

- a. Expliquons
 Semi-analphabète : se dit des hommes sachant lire mais n'ayant aucun bagage intellectuel
 b. Synonyme de précoce : tôt (avant terme)
 c. Homonyme-homophobe :
 - Mère : la mer, le maire
 - Mal : malle, malle
 2. Structure et syntaxe
 a. Ecrit correctement
 - Les conditions qu'ils se sont imposées
 - Les filles se sont lavées
 - La chèvre et le mouton

SAS PROD 0101519129

Page 31

ablanian.com sujets cours gratuits et payants

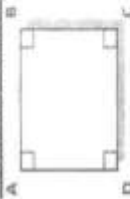
- b. Ecrit les phrases au temps simple de l'indicatif
 Présent : Elles peuvent avoir la jouissance
 Futur : Elles pourront avoir la jouissance
 Imparfait : Elles pouvaient avoir la jouissance
 Passé : Elles purent avoir la jouissance
- c. Analyse (nature et fonction)
 La famille : nom commun, féminin singulier, complément circonstanciel de lieu
 Dont : conjonction de coordination,
 Introduit la conjonctive
 Analyse logique
 Education permet une prise de conscience : principale
 Qu'elles jouent ou peuvent jouer dans la société : proposition relative introduite par le pronom relatif "qui" complément circonstanciel de but de "jouent"

ablantian.com sujets cours gratuits et payants

PARTIE MATHÉMATIQUES

GEOMETRIE : RAPPEL DE COURS

Calcul de l'aire d'un carré



$$AB = BC = CD = DA$$

$$\text{Aire } A = c \times c = c^2$$

Calcul de l'aire d'un rectangle



$$AB = DC = \text{Grande longueur} = L$$

$$AD = BC = \text{Petite longueur} = l$$

$$\text{Aire } A = L \times l$$

Calcul de l'aire d'un cercle (ou d'un disque)



$$\text{Rayon} = AO = OB = R$$

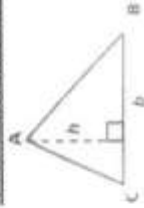
$$\text{Diamètre} = AB = 2R$$

L'aire A d'un cercle (ou surface d'un cercle) est égale au produit de π (nombre π) par la longueur du rayon R du cercle au carré :

$$\text{Aire d'un cercle (ou d'un disque)} = \pi \times R^2$$

Avec n (nombre π) environ égal 3,14

Calcul de l'aire d'un triangle



$$CB = \text{base} = b$$

h = hauteur

L'aire A d'un triangle (ou surface d'un triangle) est égale à la moitié du produit de la longueur de sa base b et de sa hauteur h :

$$\text{Aire du triangle} = \frac{b \times h}{2}$$

Calcul de l'aire d'un losange



$$\text{Grande diagonale } D = AC$$

$$\text{Petite diagonale } d = AB$$

$$\text{Côté} = AB = BC = CD = DA = C$$

$$\text{Aire} = \frac{D \times d}{2}$$

Calcul de l'aire d'un trapèze

DA = Petite base = c

CB = Grande base = b

Hauteur = h

$$\text{Aire } A = \frac{(D \times c) \times h}{2}$$

Calcul de l'aire d'un parallélogramme

DC = Base = b

AH = Hauteur = h

Aire $A = b \times h$ Calcul du volume d'un cube (ou d'un parallélépipède cubique)

Longueur de l'arête c est identique aux autres arêtes du cube

$$\text{Volume } V = c \times c \times c = c^3$$

Calcul du volume d'un parallélépipède rectangle

L = grande longueur de la base

l = petite longueur de la base

H = hauteur

$$\text{Volume } V = L \times l \times h$$

Calcul du volume d'une sphère

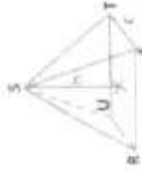
$$\text{Volume d'une sphère} = \frac{4 \pi r^3}{3}$$

Calcul du volume d'un cylindre

Rayon = r

Hauteur = h

$$\text{Volume du cylindre } V = \pi r^2 \times h$$

Calcul du volume d'une pyramide à base carrée

C = longueur du côté de base

Volume de la pyramide base carrée = avec A = aire de la base = $c \times c = c^2$

Calcul du périmètre d'un carré



Longueur AB un côté = C

AB = CB = CD = DA

Périmètre P = 4 x c

Calcul du périmètre d'un rectangle

AB DC Grande longueur = L
 AD = BC = Petite longueur = l
 Périmètre $P = (L+l) \times 2$

Calcul du périmètre d'un triangle

Le périmètre P d'un triangle est égal à la somme des longueurs de ses trois cotés

CB = base = b

h = hauteur

$\frac{A \times h}{3}$ Périmètre P = somme des cotés = AB + BC + CA

Calcul du périmètre d'un cercle
 (ou d'un disque)



Rayon = AO = OB = R

Diamètre = AB = 2R

Le périmètre d'un cercle est égal au produit de 2 par n (nombre pi) par la longueur du rayon R du cercle :

Périmètre P d'un cercle (ou

d'un disque) = $2 \times \pi \times R$ avec n (nombre pi) environ égal à 3,14

Théorème de ThalèsEnoncé du théorème de Thalès

Si les points O, A, et B sont alignés d'une part, que les points O, C et D sont également alignés et que les droites AC et BD sont parallèles alors les égalités suivantes sont respectées :

$$\frac{OA}{OB} = \frac{OC}{OD} = \frac{AC}{BD}$$

SAS PROD 0101519129

Page 36

Les deux cas d'application du théorème de Thalès

Le Théorème de Thalès peut s'appliquer dans deux types d'alignement des points cas n°1 les points O, A, B, C, et D constituent deux triangles dont les cotés sont confondus :



Cas n°2 seul le sommet O est commun aux triangles OAC et OBD. Il s'agit de la configuration dite papillon

Utilisation du théorème de Thalès

Le théorème de Thalès peut être utilisé pour trouver une longueur inconnue.

Après avoir montré que les conditions d'utilisation du théorème sont réunies alors il faut choisir un rapport dont le numérateur et le dénominateur sont connus et un deuxième rapport faisant intervenir l'inconnue recherchée une grandeur connue.

On obtient alors une équation avec une inconnue que l'on peut résoudre facilement. Exemple :

On souhaite connaître la valeur de AC sachant que AC est parallèle à BD.



D'après le théorème de Thalès :

$$\frac{OA}{OB} = \frac{OC}{OD} = \frac{AC}{BD}$$

On choisit un rapport connu :

$$\frac{OA}{OB} = \frac{3}{9}$$

On choisit un rapport faisant intervenir l'inconnue (AC) et une grandeur connue :

$$\frac{AC}{BD} = \frac{AC}{6}$$

On écrit l'égalité :

$$\frac{AC}{6} = \frac{3}{9}$$

SAS PROD 0101519129

Page 37

ablanian.com sujets cours gratuits et payants

On en tire $AC = \frac{3}{9} \times 6$

Donc $AC = 2$

La réciproque du théorème de Thalès

Enoncé de la réciproque du théorème de Thalès

Si les points O, A, et B sont alignés d'une part, que les points O, C, et D sont également alignés et que l'égalité suivante est respectée :

$$\frac{OA}{OB} = \frac{OC}{OD}$$

$$\frac{OA}{OB} = \frac{OC}{OD}$$

Alors les AC et AD sont parallèles



Utilisation de la réciproque du théorème de Thalès

La réciproque du théorème de Thalès peut être utilisée pour démontrer que deux droites sont parallèles, (si l'égalité est respectée)

Elle peut aussi être utilisée pour démontrer, qu'au contraire, deux droites ne sont pas parallèles si l'égalité n'est pas respectée

Sphères et boules

Les sphères

Définition : Une sphère de centre O et de rayon r correspond à l'ensemble des points situés à une distance r du centre O.



La section d'une sphère par un plan correspond à un cercle dont le centre est situé à l'intersection de ce plan et du rayon perpendiculaire à ce plan.

Volume :

L'aire d'une

sphère se calcule en multipliant par 4 puis par π le rayon de cette sphère élevé au carré. En résumé on calcule l'aire d'une sphère grâce à la

formule :

$$A = 4\pi r^2$$

Les boules

Définition : Une boule de centre O et de rayon r correspond à l'ensemble des points situés à une distance inférieure ou égale à r du point O. Une boule correspond donc à une sphère "pleine". La section d'une boule par un plan correspond à un disque dont le centre est à l'intersection de ce

plan et du rayon perpendiculaire à ce plan. Le volume d'une boule se calcule en multipliant par quatre tiers puis par π le rayon cette boule élevé au cube. En résumé on calcule le volume d'une boule grâce à la formule :

$$V = \frac{4}{3} \pi r^3$$

Angle inscrit et angle au centre

Les angles inscrits

Définition : On dit qu'un angle est inscrit dans un cercle si son sommet est un point du cercle et si ses deux côtés coupent ce cercle. Exemple



\hat{A} est un angle inscrit

Propriété : Si deux angles inscrits interceptent le même arc de cercle (coupent le cercle aux mêmes points) alors ils ont même valeur. Exemple :



Les angles \hat{A} et \hat{E} interceptent tous les deux l'arc de cercle BC donc $\hat{A} = \hat{E}$

Les angles au centre

Définition : On dit qu'un angle est un angle au centre si son sommet correspond au centre d'un cercle et si ses côtés coupent ce cercle.

Exemple :



\hat{O} est un angle au centre

Propriété : Si un angle au centre intercepte le même angle au centre qu'un angle inscrit alors la valeur de l'angle au centre correspond à deux fois celle de l'angle inscrit.

Exemple :



L'angle au centre \hat{O} de l'angle inscrit \hat{A} interceptent tous les deux l'arc de cercle AB donc $\hat{O} = 2 \times \hat{A}$

Le cosinus

Le cosinus se calcule dans un triangle rectangle en divisant le coté opposé à l'angle par l'hypoténuse

$$\text{Cosinus} = \frac{\text{Côté adjacent}}{\text{hypoténuse}}$$

Exemple :



$$\cos(\hat{A}) = \frac{AC}{AB}$$

Le sinus

Le sinus se calcule dans un triangle rectangle en divisant le coté adjacent à l'angle par l'hypoténuse

$$\text{Sinus} = \frac{\text{Côté opposé}}{\text{hypoténuse}}$$

Exemple :



$$\sin(\hat{A}) = \frac{AC}{AB}$$

La tangente

La tangente se calcule dans un triangle rectangle en divisant le coté opposé à l'angle par coté adjacent

$$\text{Tangente} = \frac{\text{Côté opposé}}{\text{coté adjacent}}$$

Exemple :



$$\tan(\hat{A}) = \frac{CB}{AC}$$

Astuce mnémotechnique pour calculer un cosinus, un sinus ou une tangente. Il suffit de retenir la formule SOHCAHTOA qui indique SOH : Sinus = Opposé ; Hypoténuse

CAH : Cosinus = Adjacent ; Hypoténuse TOA : Tangente = Opposé ; Adjacent

Règles de calcul sur les puissancesPropriétés des puissances

Propriété 1 : multiplication de nombres identiques élevés à des puissances différentes : $a^m \times a^n = a^{m+n}$

Propriété 2 : Quotient de deux nombres identiques élevés à des puissances différentes :

Propriété 3 : Puissance n d'un nombre élevé à la puissance m :

$$(a^m)^n = a^{m \times n}$$

Propriété 4 : Puissance d'un produit de deux nombres : $(a \times b)^m = a^m \times b^m$

Propriété 5 : Puissance d'un quotient de deux nombres : $(a : b)^m = a^m : b^m$

Méthode pour effectuer des calculs avec des puissances

Il faut dans un premier temps isoler les termes comportant des puissances de 10 et les autres termes puis simplifier séparément les deux parties en utilisant les règles de calcul sur les puissances.

RACINE CARREEDéfinition

La racine carrée d'un nombre a se note \sqrt{a} et correspond au nombre dont le carré vaut a

Une racine carrée ne peut exister que pour un nombre dont le carré à une valeur négative (le produit de deux nombres de même signe est toujours positif.

Exemples : $\sqrt{16}$ correspond au nombre dont le carré est 16 c'est-à-dire 4 (puisque $4 \times 4 = 16$) donc $\sqrt{16} = 4$

$\sqrt{25}$ Correspond au nombre dont le carré est 25 c'est-à-dire 5 (puisque $5 \times 5 = 25$) donc $\sqrt{25} = 5$

Racine carrée d'un nombre élevé au carré et carré d'une racine carrée

Par définition le nombre dont le carré

est a 2 correspond à a donc $\sqrt{a^2} = a$

Exemples : $\sqrt{9^2} = 9$

$(\sqrt{9})^2 = 9$

Nature d'une racine carrée

La racine d'un nombre peut être un nombre entier, un nombre décimal mais s'il elle n'appartient à aucune des deux catégories précédentes on dit qu'il s'agit d'un nombre irrationnel.

Exemples :

$\sqrt{16} = 4$ dont $\sqrt{16}$ correspond à un entier $\sqrt{20}, 25 = 4,5$ donc $\sqrt{20,25}$ correspond à un nombre décimal.

$\sqrt{2} = 1,414213...$ donc $\sqrt{2}$ correspond à un nombre irrationnel

NOMBRE PREMIER

Multiple et diviseurs

On dit qu'un nombre entier a est divisible par un nombre entier b si il existe un entier c tel que $a = b \times c$

Dans ce cas on dit aussi que :

- b et c sont des diviseurs de a

Exemple :

Le nombre 12 est divisible par 6 et par 2 car $12 = 6 \times 2$.

On peut également dire que 6 et 2 sont des diviseurs de 12 et que 12 est un multiple de 2 et de 6.

Chaque nombre possède toujours au moins deux diviseurs : il est divisible par 1 et par lui-même ($a = a \times 1$)

Qu'est-ce qu'un nombre premier ?

On dit qu'un nombre est premier s'il est divisible seulement par 1 et par lui-même

Par exemple :

2 n'est divisible que par 2 et par 1 donc il est premier.

4 est divisible par 1, 2 et 4 donc il n'est pas premier.

Autres exemples de nombres premiers : 3, 5, 7, 11, 13.

PGCD

Qu'est-ce qu'un PGCD

PGCD signifie Plus Grand Diviseur Commun.

Le PGCD de deux nombres a et b correspond donc au plus grand nombre qui divise à la fois a et b .

Exemple : Le PGCD de 6 et 9 est 3 car il divise 6 ($6 : 3 = 2$) ainsi que grand que 1 qui l'autre diviseur commun

Comment trouver le PGCD de deux nombres ?

Si les deux nombres ne

sont pas trop grands la méthode la plus simple

Consiste à faire une liste des diviseurs des deux nombres puis de répéter ceux qui sont communs et enfin de garder le nombre le plus grand qui correspond au PGCD.

Exemple :

On recherche le PGCD de 54 et 81.

Les diviseurs de 54 sont : 1, 2, 3, 6, 9, 18, 27, et 54

Les diviseurs de 86 sont : 1, 3, 9, 27 et 86

Les diviseurs communs de 54 et 86 sont 1, 3, 9 et 27

Donc le PGCD de 54 et 81 est 27

On peut aussi utiliser l'algorithme des soustractions successives ou l'algorithme d'Euclide

L'algorithme des soustractions successives

Cet algorithme repose sur le fait que les diviseurs communs à deux nombres sont aussi les diviseurs de leur différence.

Pour trouver le PGCD deux nombres a et b (avec $a > b$) on calcule leur différence : $a - b = c$; on calcule ensuite la différence de b et du résultat c : (si $b > c$) $b - c = d$ puis on continue jusqu'à obtenir une différence nulle. Le PGCD correspond alors aux deux derniers nombres égaux qui on été soustraits. Exemple : Calcul du PGCD de 212 et 86 avec l'algorithme des différences Exemple :

Calcul du PGCD de 212 et 86 avec l'algorithme des différences successives.

$$40 - 6 = 34$$

$$34 - 6 = 28$$

$$28 - 5 = 22$$

$$22 - 6 = 18$$

$$18 - 5 = 12$$

$$12 - 6 = 6$$

$$6 - 6 = 0$$

$$6 - 6 = 0$$

$$6 - 6 = 0$$

$$6 - 6 = 0$$

$$6 - 6 = 0$$

$$6 - 6 = 0$$

$$6 - 6 = 0$$

$$6 - 6 = 0$$

$$6 - 6 = 0$$

$$6 - 6 = 0$$

$$6 - 6 = 0$$

$$6 - 6 = 0$$

$$6 - 6 = 0$$

$$6 - 6 = 0$$

$$6 - 6 = 0$$

$$6 - 6 = 0$$

$$6 - 6 = 0$$

$$6 - 6 = 0$$

$$6 - 6 = 0$$

$$6 - 6 = 0$$

$$6 - 6 = 0$$

L'algorithme d'Euclide

La recherche du PGCD deux nombres a et b ($a > b$) se fait en posant la division euclidienne de a par b dont le reste est c ($a = b \times k + d$). On effectue ensuite une nouvelle division entre b et c qui donne un reste d puis on continue jusqu'à obtenir un reste nul. Le diviseur alors utilisé correspond au PGCD de a et b

Exemple :

Calcul du PGCD de 1524 et de 612 avec l'algorithme d'Euclide

$$1524 = 612 \times 2 + 300$$

$$612 = 2 \times 300 + 12$$

$$300 = 12 \times 25 + 0$$

Donc le PGCD de 1524 et 612 est 12

Développer une expression littérale

Qu'est-ce que développer ? Développer une expression c'est la faire passer d'une écriture sous forme de produits à une écriture sous forme de sommes (et de différences)...

Utiliser la distributivité pour développer

Le développement d'une expression peut se faire en utilisant la distributivité. Si l'expression est de forme $a(b+c)$

on peut faire appel à la distributivité simple

$$a(b+c) = ab+ac$$

Dans le cas où l'on a un produit d'expression entre parenthèses du type $(a+b)(c+d)$ on peut utiliser ce qu'on appelle la double distributivité :

$$(a+b)(c+d) = ac+ad+bc+bd$$

Utiliser les identités remarquables pour développer.

Trois identités remarquables sont à connaître en classe de troisième pour pouvoir réaliser certains types de développement : Identité 1 : $(a+b)^2 = a^2 + 2ab + b^2$

$$\text{Identité 2 : } (a-b)^2 = a^2 - 2ab - b^2$$

$$\text{Identité 3 : } (a+b)(a-b) = a^2 - b^2$$

Equation à deux inconnues

On dit qu'une équation à deux inconnues si elle comporte deux grandeurs variables représentées par des lettres. Les inconnues sont en général représentées par x et y .

Exemple : $4x+3y = 3$ est une équation à deux inconnues.

Une équation à deux inconnues ne peut être résolue complètement, il existe différents couple de valeurs qui sont solutions.

Il n'est possible de retrouver un couple unique de valeurs x et y solution de cette équation que si elle est accompagnée d'une deuxième équation.

Ces deux équations forment alors un système qui n'admet qu'une solution pour la valeur de x et une solution pour la valeur de y .

Méthode pour résoudre un système de deux équations à deux inconnues par substitution

La méthode de résolution par addition comporte plusieurs étapes et s'applique plus facilement lorsque dans l'une des équations le coefficient d'une des inconnues est 1.

Dans un premier on repère l'équation qui comporte une inconnue dont le coefficient est (on admet qu'il s'agit de x par exemple). Dans cette équation on exprime x en fonction de y . On remplace ensuite, dans l'autre

équation, x par l'expression obtenue (y). Cette équation peut être alors résolue pour en tirer la valeur de y .

On choisit ensuite l'une des deux équations où l'on remplace y par la valeur trouvée afin qu'il ne reste qu'une seule inconnue (x) que l'on peut trouver.

Exemple :

$$x + 3y = 12 \text{ (équation 1)}$$

$$2x + 4y = 16 \text{ (équation 2)}$$

On utilise l'équation 1 pour exprimer x en fonction de y : $x = 12 - 3y$

Cette expression est utilisée dans l'équation 2 pour remplacer x :

$$2(12 - 3y) + 4y = 16$$

$$24 - 6y + 4y = 16$$

$$-2y = 16 - 24$$

$$-2y = -8$$

$$\text{donc } y = 4$$

On remplace y par sa valeur dans l'équation 1 : $x + 3 \times 4 = 12$

$$x + 12 = 12$$

$$x = 12 - 12$$

$$x = 0$$

Les solutions de ce système d'équation sont donc $x = 0$ et $y = 4$

Résolution d'un système d'équations par addition

Méthode pour résoudre un système de deux équations à deux inconnues avec la méthode par addition La résolution nécessite de choisir dans un premier temps l'une des inconnues (x ou y). Choisissons x par exemple.

Il faut multiplier les deux membres des membres de la deuxième par des nombre qui permettent d'obtenir des coefficients opposés pour l'inconnue :

ax dans la première et $-ax$ dans la deuxième. Le premier membre de la première équation doit ensuite être ajouté au premier membre de la deuxième équation puis le deuxième membre de la première équation doit être ajouté au deuxième membre de la deuxième équation. Lors de ces

sommes les termes en x s'annulent puisque $ax + (-ax) = 0$. On obtient alors une nouvelle équation comportant pour seule inconnue y dont on peut trouver la valeur.

Il suffit ensuite de remplacer y par sa valeur dans l'une des deux équations de départ afin d'obtenir une équation dont la seule inconnue est x puis d'en tirer la valeur de cette dernière.

Exemple d'utilisation de la méthode de résolution par addition On souhaite résoudre le système d'équation suivant :

$$3x + 7y = 11 \text{ (équation 1)}$$

$$4x - 6y = -16 \text{ (équation 2)}$$

On multiplie tous les termes de première équation par 4 de manière à obtenir un coefficient 12 ($3 \times 4 = 12$)

Pour x puis on multiplie les membres de la deuxième équation par -3 de manière à obtenir le coefficient opposé $-12(4 \times (-3) = -12 \text{ pour } x, 3 \times (-3) = -9 \text{ pour } y)$

$$7y \times 4 = 11 \times 4$$

$$(-16) \times (-3)$$

on obtient donc les deux équations :

$$12x + 28y = 44$$

$$-12x + 18y = 48$$

membres des deux équations :

$$12x + 28y - 12x + 18y = 44 + 48$$

$$46y = 92$$

$$y = 92 : 46$$

$$y = 2$$

On remplace y par sa valeur dans la première équation :

$$3x + 7 \times 2 = 11$$

$$3x + 14 = 11$$

$$3x = 11 - 14$$

$$3x = -3$$

$$x = -3 : 3$$

$$x = -1$$

Les solutions du système d'équation sont donc $x = -1$ et $y = 2$.

Pour accéder à la suite cours et participer aux améliorations

La notion de fonction

Qu'est-ce qu'une fonction ?

Une fonction f associe valeur aux différents nombre d'un intervalle.

La valeur associée à un nombre x par une fonction f se note f(x). On dit

que :

- f(x) est l'image de x

- x est l'antécédent de f(x)

Remarque : par une fonction seule f un nombre ne possède qu'une seule

image mais une peut posséder plusieurs antécédents.

Représentation d'une fonction par une expression algébrique

On peut définir une fonction à a: de d'une expression algébrique telle que

f(x) = 2x + 3 Dans ce cas il suffit de remplacer x par sa valeur dans

l'expression 2x + 3 pour trouver son image.

Par exemple, pour trouver l'image de 1, on calcule $f(1) = 2 \times 1 + 3$ soit $f(1) = 6$. L'image de 1 par cette fonction f est 6 et inversement 1 est l'un des antécédents de 6 par la fonction f. **Représentation d'une fonction par un**

LES FORMULES A CONNAITRE

LE THEOREME DE THALES

$$\frac{AB}{AM} = \frac{AC}{AN} = \frac{BC}{MN}$$

Ce cas est valable dans les triangles ABC et AMN dont les points A,B,M d'une part et ACM d'autre part sont alignés et dont les droites (BC) et (MN) sont //.

LA THEOREME DE PYTHAGORE

$$AB^2 + AC^2 = BC^2$$

Ce cas est valable dans la mesure où ABC est un triangle rectangle en A et dont l'hypoténuse est (BC).

LA DISTRIBUTIVITE :

$$(a+b)(c+d) = ac + ad + bc + bd$$

LES IDENTITES REMARQUABLES :

$$(a+b)^2 = a^2 + 2ab + b^2$$

$$(a-b)^2 = a^2 - 2ab + b^2$$

$$(a+b)(a-b) = a^2 - b^2$$

LA TRIGONOMETRIE:

$$\sin = \frac{\text{coté adjacent}}{\text{hypoténuse}}$$

$$\cos = \frac{\text{coté opposé}}{\text{hypoténuse}}$$

$$\tan = \frac{\text{coté opposé}}{\text{coté adjacent}}$$

$$(\cos x)^2 + (\sin x)^2 = 1$$

$$\tan x = \frac{\sin x}{\cos x}$$

LES RACINES CARREES

$$(\sqrt{a})^2 = a$$

$$\sqrt{a^2} = a$$

$$\sqrt{a} \times \sqrt{b} = \sqrt{a \times b}$$

$$\sqrt{\frac{a}{b}} = \frac{\sqrt{a}}{\sqrt{b}}$$

LES FONCTIONS LINEAIRES

Sachant que a désigne le coefficient

$$f(x) = ax$$

$$a = \frac{\text{image d'un nombre}}{\text{le nombre}}$$

LES FONCTIONS AFFINES

a désigne le coefficient et b l'ordonnée à l'origine dans la représentation graphique.

$$f(x) = ax + b$$

$$a = \frac{f(x_2) - f(x_1)}{x_2 - x_1}$$

COORDONNEES D'UN VECTEUR

Dans un plan muni d'un repère O, I, J soit 2 points : A de coordonnées

$$(x_A, y_A)$$

et B de coordonnées

$$(x_B, y_B)$$

Alors le vecteur \overrightarrow{AB} a pour coordonnées :

$$(x_B - x_A ; y_B - y_A)$$

COORDONNEES DU MILIEU D'UN SEGMENT

$M(x_M ; y_M)$ est le milieu de $[AB]$ signifie que

$$x_M = \frac{x_A + x_B}{2} \quad y_M = \frac{y_A + y_B}{2}$$

On fait donc la moyenne

DISTANCE ENTRE DEUX POINTS

$$\text{Soit } A(x_A ; y_A)$$

$$\text{Soit } B(x_B ; y_B)$$

$$AB^2 = (x_B - x_A)^2 + (y_B - y_A)^2$$

TABEAU DE CONVERSION

Km ²	Hm ²	Dam ²	M ²	Dm ²	Cm ²	Mm ²
				5	0	0
2	0	0	0	0	0	0
		0	7	0	0	0
					0	0
						5

En utilisant le tableau ci-dessus, convertir :

$$5 \text{ m}^2 = 50\,000 \text{ cm}^2$$

$$2 \text{ ha} = 20\,000 \text{ m}^2$$

$$5 \text{ mm}^2 = 0,0005 \text{ dm}^2$$

$$0,7 \text{ dam}^2 = 7000 \text{ dm}^2$$

Convertir des unités de volumes

Pour convertir des unités de volumes, nous pouvons utiliser le tableau :

hm ³	dam ³	m ³	dm ³	cm ³	mm ³
				L	dl
				0	0
		0	0	0	8
		2	5	0	0
0	1	0	5	6	

En utilisant le tableau ci-dessus convertir :

$$50 \text{ cm}^3 = 0,05 \text{ dm}^3$$

$$8 \text{ L} = 0,008 \text{ m}^3$$

$$25 \text{ m}^3 = 25\,000 \text{ L}$$

$$103,6 \text{ m}^3 = 0,1036 \text{ dam}^3$$

Kg	hg	dag	g	dg	cg	mg
	h	da	l	dl	cl	ml

Les mesures de longueur

km	hm	dam	m	dm	cm	mm
1	7	4	5			

Les aires connues**1- Relations trigonométriques dans le triangle rectangle****A Avant-propos**

Dans le triangle rectangle ABC , \hat{A} est l'angle droit, le côté opposé à \hat{A} (en face de \hat{A}) est $[BC]$, c est l'hypoténuse.
Si on s'intéresse à l'angle B

- [AC] est le côté opposé à l'angle \hat{B}
- [AB] est le côté adjacent à l'angle \hat{B}

Si on s'intéresse à l'angle \hat{C} :

- [AC] est le côté opposé à l'angle \hat{C}
- [AB] est le côté adjacent à l'angle \hat{C}

B. Formules

Dans ABC un triangle rectangle en A, le cosinus, le sinus et la tangente de l'angle aigu sont donnés par les formules suivantes :

$$\cos \hat{B} = \frac{\text{côté adjacent à } \hat{B}}{\text{hypoténuse}} = \frac{AB}{BC}$$

$$\sin \hat{B} = \frac{\text{côté opposé à } \hat{B}}{\text{hypoténuse}} = \frac{AC}{BC}$$

$$\tan \hat{B} = \frac{\text{côté opposé à } \hat{B}}{\text{côté adjacent}} = \frac{AC}{AB}$$

On a de même :

$$\cos \hat{C} = \frac{\text{côté adjacent à } \hat{C}}{\text{hypoténuse}} = \frac{AB}{BC}$$

$$\sin \hat{C} = \frac{\text{côté opposé à } \hat{C}}{\text{hypoténuse}} = \frac{AC}{BC}$$

= C Mnémotechnie

SOH CAH TOA n'est pas une formule magique mais une moyenne mnémotechnie pour retenir les formules ci-dessus :

- SOH : Sinus Opposé Hypoténuse
- CAH : Cosinus Adjacent Hypoténuse
- TOA : Tangente Opposé Adjacent

Exemple

ABC est triangle rectangle en A. On donne $AB = 5\text{ cm}$ et $\angle ABC = 35^\circ$

Construire la figure en vraie grandeur :

Déterminer la longueur AC, arrondie au dixième d: centimètre.



Dans le triangle ABC, rectangle en A

$\tan \hat{B} = \frac{AC}{AB}$ d'où

$$AC = AB \times \tan \hat{B} = 5 \tan 35 \approx 3,5 \text{ cm}$$

Remarque :

On peut contrôler la vraisemblance du résultat : ($3,5 < 5$ et $35 < 45$)

II- Relations entre sinus, cosinus et tangente

A - Relation fondamentale de la trigonométrie

Si α est un angle aigu d'un triangle rectangle :

$$\cos^2 \alpha + \sin^2 \alpha = 1$$



démonstration :

Dans ABC rectangle en A :

$$\cos^2 \alpha + \sin^2 \alpha = \frac{AB^2}{BC^2} + \frac{AC^2}{BC^2} = \frac{AB^2 + AC^2}{BC^2}$$

et d'après le théorème de Pythagore dans ABC rectangle en A :

$$AB^2 + AC^2 = BC^2$$

Donc

$$\cos^2 \alpha + \sin^2 \alpha = \frac{BC^2}{BC^2} = 1$$

B - Autre relation

Si α est un angle aigu d'un triangle rectangle :

$$\frac{\sin \alpha}{\cos \alpha} = \tan \alpha$$

Démonstration :

$$\frac{\sin \alpha}{\cos \alpha} = \frac{\frac{AC}{BC}}{\frac{AB}{BC}} = \frac{AC}{AB} = \tan \alpha$$

1-9) L'expression factorisée de E donne :

A : $(5x - 7)(5x - 4)$ C : $(3x - 2)(x - 1)$

B : $(7 - 5x)(5x - 4)$ D : $5x(5x - 7)$

1-10) Si $Q = \frac{x}{x-7}$; elle existe si et seulement si :

A : $x \neq \frac{7}{5}$ C : $x \neq 7$

B : $x \neq -\frac{7}{5}$ D : $x = \frac{7}{5}$

1-11) L'expression simplifiée de Q est :

A : $5x + 4$ C : $5x - 7$

B : $5x - 4$ D : $5x + 7$

1-12) La valeur numérique de Q pour $n=1$ est :

A : $-\frac{1}{9}$ C : $-\frac{1}{5}$

B : $\frac{1}{9}$ D : $-\frac{1}{5}$

1-13) L'expression développée de $((2x - 3)^2)$ donne.

A : $4x^2 - 12x + 9$ C : $2x^2 + 12x + 9$

B : $4x^2 + 12x + 9$ D : $2x^2 + 4x + 6$

Correction

Q1-A q2-D Q3-a Q4-c Q5-d Q6-b Q7-b Q8-a Q9-a Q10-a Q11-b Q12-Q13-a

III. Racines Carrées

2-1) La racine Carrée d'un nombre est toujours inférieur à zéro :

A : Vrai B : Faux

2-2) La racine carrée de 4 est égale à :

A : 2

D : 16

2-3) $\sqrt{(-2)^2}$ est égale à

A : 2 B : 4

C : 8 D : 4

2-4) $\sqrt{a^2 + b^2}$ est égale à :

A : $a^2 b^2$ C : $a^3 b^2 c^2$

B : $a^3 b c^2$

2-5) L'expression conjuguée de $3-2\sqrt{5}$ est égale à :

A : $3 + 2\sqrt{5}$ C : $2\sqrt{5} - 3$

B : $-3 + 2\sqrt{5}$ D : $-2\sqrt{5} + 3$

2-6) L'expression $\sqrt{(7 - 5\sqrt{2})^2}$ est égale à :

ablanlian.com sujets cours gratuits et payants

I/Calcul littéral

Pour chacune des questions suivantes, une seule réponse est correcte.

Choisir la bonne réponse.

1.1) Le développement de l'expression

$(2x - 3)^2$ donne

A : $2x^2 - 12x + 9$ C : $4x^2 - 12x + 9$

B : $4x^2 + 12x - 9$ D : $4x^2 - 12x - 9$

1-2) L'écriture développée de $(\frac{1}{2}x + 1)^2$ est :

A : $\frac{1}{2}x^2 - 2x + 1$ C : $\frac{1}{4}x^2 - x + 1$

B : $\frac{1}{4}x^2 + 2x + 1$ D : $\frac{1}{4}x^2 + x + 1$

1-3) L'expression développée, réduire et ordonnée de $(-5 + x)(2x - 1)$

A : $2x^2 - 11x + 5$ C : $2x^2 - 9x + 5$

B : $2x^2 + 11x + 5$ D : $2x^2 + 11x - 5$

1-4) Le polynôme $7x^2 - 3x^2 + 2x - 5$ est de degré :

A : 3 B : 7 C : 2 D : 0

1.5) Soit P(x) un polynôme tel que

$P(x) = -5x^2 + 2x - 5$ La valeur numérique de P pour $x = -1$ est :

A : -12 C : 0

B : 12 D : -2

Soit $\frac{x+1}{7} = \frac{x}{5}$;

1-6) Cette égalité de quotients est vrai si et seulement si la valeur de x

est

A : $\frac{5}{2}$ C : $-\frac{5}{2}$

B : $\frac{2}{5}$ D : $-\frac{2}{5}$

1-7) L'opération $\frac{3}{5} \div \frac{2}{5}$ égale à :

A : $\frac{6}{5}$ C : $\frac{10}{3}$

B : $\frac{3}{5}$ D : $\frac{5}{6}$

1-8) L'opération $(\frac{5}{3})^{-2} x^{\frac{5}{3}}$ est égale à :

A : $(\frac{5}{3})$ C : 1

B : 0 D : $\frac{5}{3}$

Soit E : $25x^2 - 40x + 16 - (15x - 12)$ et F : $5x - 7$

A : $7-5\sqrt{2}$
B : $7+5\sqrt{2}$
C : $-7+5\sqrt{2}$
D : $(7-5\sqrt{2})^2$

2-7) Soit $A = \frac{7}{2\sqrt{3}}$ et $B = 3 + \sqrt{2}$

Les expressions A et B sont égales à :
Vrai
Faux

Correction
Q1-b q2-a Q3-a Q4- Q5-a Q6-a Q7-

III/ INTERVALLES

Soit l'intervalle $[5; 10]$

3-1) L'amplitude de cet intervalle est :

A : 5
B : 15
C : 50
D : 2

3-2) Le centre de cet intervalle est :

A : 2
B : 5
C : $\frac{15}{2}$
D : $\frac{3}{15}$

3-3) L'équation $-4x < 1$ a pour solution

A : $[-\frac{1}{4}; \frac{1}{4}]$
B : $]-\frac{1}{4}; \frac{1}{4}]$
C : $[-\frac{1}{4}; \frac{1}{4}]$
D : $]-\frac{1}{4}; \frac{1}{4}]$

3-4) La troncature à deux décimales de $\sqrt{2}$ est :

A : 1,41
B : 1,42
C : 1,40
D : 1,414

3-5) L'arrondi d'ordre 3 de 5,269 est :

A : 5,269
B : 5,260
C : 5,270
D : 5,300

3-6) Le nombre $\sqrt{7}$ est plus grand que $\sqrt{5}$

Vrai
Faux

3-7) Le nombre $\sqrt{7} - \sqrt{6}$ est plus petit que $\sqrt{6} - \sqrt{5}$

Vrai
Faux

3-8) Soit $E = \sqrt{27} + \sqrt{8} - \sqrt{48}$; l'écriture de E sous la forme $a\sqrt{2} + b\sqrt{3}$

est :

A : $\sqrt{2} + \sqrt{3}$
B : $2\sqrt{2} + \sqrt{3}$
C : $2\sqrt{2} - \sqrt{3}$
D : $\sqrt{2} + 3\sqrt{3}$

3-9) L'encadrement de E par deux nombres décimaux d'ordre 2 est :

A : $1,09 < E < 1,1$
B : $1,02 < E < 1,2$
C : $1,09 < E < 2,09$
D : $-1,1 < E < 1,09$

Correction
Q1- Q2-C Q3-a Q4-a Q5-c Q6-vrai Q7-vrai Q8-c Q9- Q10-

IV/ Equation - Inéquations dans \mathbb{R}

4-1) l'équation $(1-2x)(3x+1) = 0$ a pour solution :

A : $\{(-\frac{1}{3}; \frac{1}{2})\}$
B : $[-\frac{1}{3}; \frac{1}{2}]$
C : $\{\frac{1}{2}\}$
D : $\{-\frac{1}{3}\}$

4-2) L'équation $x^2 + 1 = 0$ a pour solution

A : $\{-1; 1\}$
B : $[-1; 1]$
C : $\{ \}$
D : $\{-1\}$

4-3) L'équation $x^2 - 1 = 0$ a pour solution

A : $\{(-1; 1)\}$
B : $[-1; 1]$
C : \emptyset
D : $\{1\}$

4-4) L'inéquation $2x - 3 < x - 3$ a pour solution

A : $] \infty; 0]$
B : $] \infty; 0[$
C : $] 0; \infty[$
D : $] 0; \infty]$

Correction

Q1-a Q2- Q3-D Q4-b Q5- Q6- Q7- Q8- Q9- Q10-

QUELQUES QCM-QCD

Q1- L'amplitude de $[y; x]$ est :

a) $y-x$
b) $x-y$
c) $y+x$
d) $\frac{y+x}{2}$

Q2- a désigne un nombre réel. Si $a \in]-2; 3]$ équivaut à

a) $-2 < a < 3$
b) $-2 \leq a < 3$
c) $3 \geq a > -2$
d) $-2 \leq a \leq 3$

Q3- L'inégalité $-4x > 1$ a les mêmes solutions que l'inéquation :

a) $x > -\frac{1}{4}$
b) $x < -\frac{1}{4}$
c) $x > 5$
d) $x < \frac{1}{4}$

Q4- Le nombre $\sqrt{5^2}$ est égal à :

a) 25
b) 5
c) 10
d) 7

Q5- L'application linéaire f définie par : $f(x) = 10x$ est :

a) Croissante
b) décroissante
c) constante
d) nulle

Q6- $(2 - \sqrt{5})^2$ est égal à :

- a) $9-4\sqrt{5}$ c) -1
 b) $-1-4\sqrt{5}$ d) 9
 Q7- x désigne un nombre différent de zéro, dans cette opération $\frac{x+1}{2} = \frac{3}{4}$; x est égal à :
 a) 1 c) 3
 b) $\frac{1}{2}$ d) $\frac{1}{3}$
 Q8- La factorisation de l'expression $4x^2-9$ donne :
 a) $(2x-3)(2x+3)$ c) $(2x+3)(2x+3)$
 b) $(2x-3)(2x-3)$ d) $(2x-3)^2$
 Q9- La condition d'existence de cette fraction rationnelle $F = \frac{3-x}{x^2-1}$ est :
 a) $x = 0$ et $x = 1$ c) $x \neq 1$ et $x \neq -1$
 b) $x = 1$ et $x = -1$ d) $x \neq 1$ ou $x \neq -1$
 On donne : $A(-2; 3)$; $B(-5; 6)$
 Q10- Le vecteur \vec{AB} a pour coordonner le couple :
 a) $(7; 3)$ c) $(\frac{3}{3})$
 b) $(\frac{-3}{3})$ d) $(\frac{10}{10})$
 Q11- la distance AB est égale à :
 a) $2\sqrt{3}$ c) $3\sqrt{2}$
 b) 18 d) 9

Q12- Soit un point I milieu de $[AB]$, la pour coordonner le couple :

- a) $(\frac{7}{2}, \frac{9}{2})$ c) $(5; 3)$
 b) $(-\frac{3}{2}, \frac{3}{2})$ d) $(-\frac{7}{2}, \frac{9}{2})$
 Q13- Une équation de la droite (AB) est de la forme :
 a) $y = -x + 1$ c) $3x + 3y - 1 = 0$
 b) $y = x - 1$ d) $-3x + 3y + 1 = 0$
 Q14- Le système d'équation suivant :
 $\begin{cases} x - y - 1 = 0 \\ x + y - 3 = 0 \end{cases}$ a pour solution :
 a) $(2; -1)$ c) $(-1; 1)$
 b) $(-1; 2)$ d) $(2; 2)$

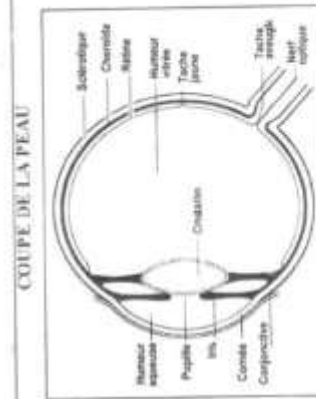
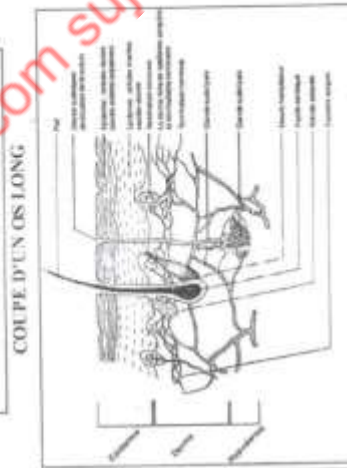
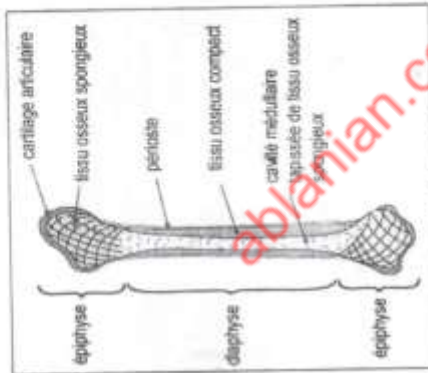
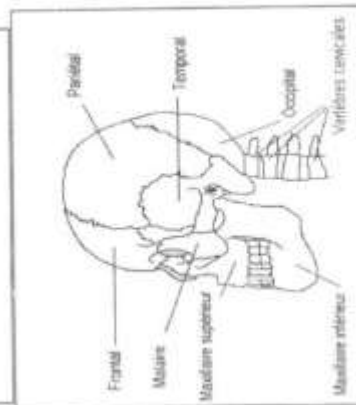
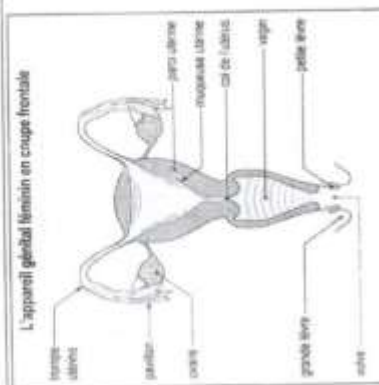
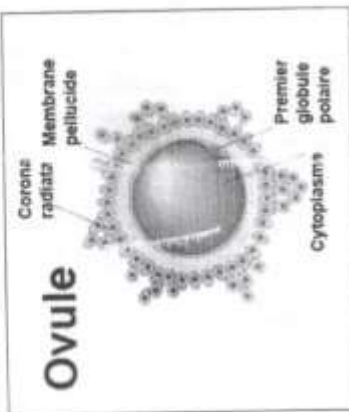
Q15- Dans la série 72993	La médiane est 7	a	La médiane est 9	b	La moyenne est 9	c	La moyenne est 6	d
Q16- la série est donnée par tableau	La médiane est 6	a	La médiane est 10	b	La moyenne est 7	c	La moyenne est 8	d
	nombre effectif	5 6 10 4 5 11						
Q17- Charlotte a 12 à devoir coefficient 2, 10 à un devoir coefficient 3, le dernier devoir est coefficient 5	elle vaut 14 de moyenne c'est possible	a	elle vaut 14 de moyenne, il faut absolument 20 au dernier devoir	b	elle vaut 14 de moyenne, il faut au moins 17,5 au dernier devoir	c	Elle a 14 au dernier devoir Sa moyenne est 12	d

Correction

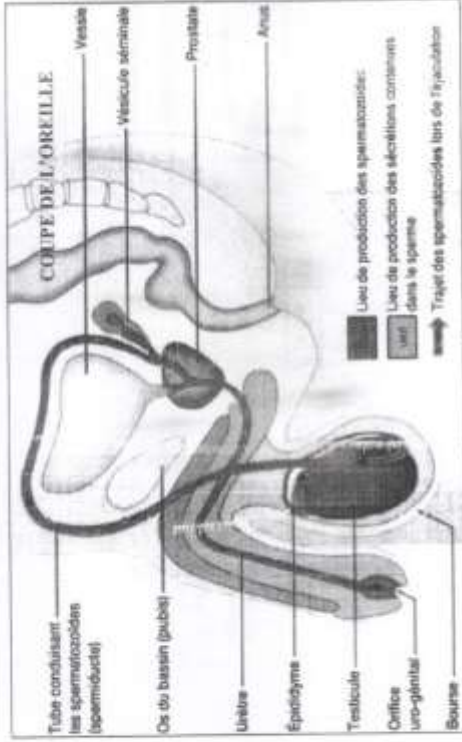
Q1- q2-a Q3-b Q4-b Q5-c Q6-a Q7-b Q8-a Q9- Q10- b Q11-d Q12- Q13- Q14-a Q15-d Q16-a Q17-d

DEUXIÈMES PARTIE : BIOLOGIE

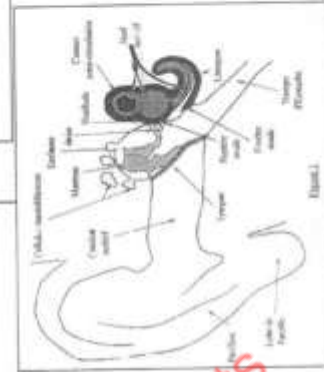
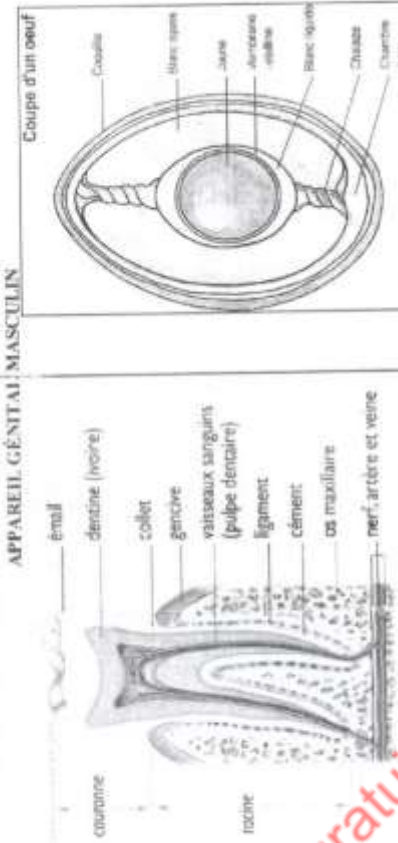
QUELQUES CROQUIS



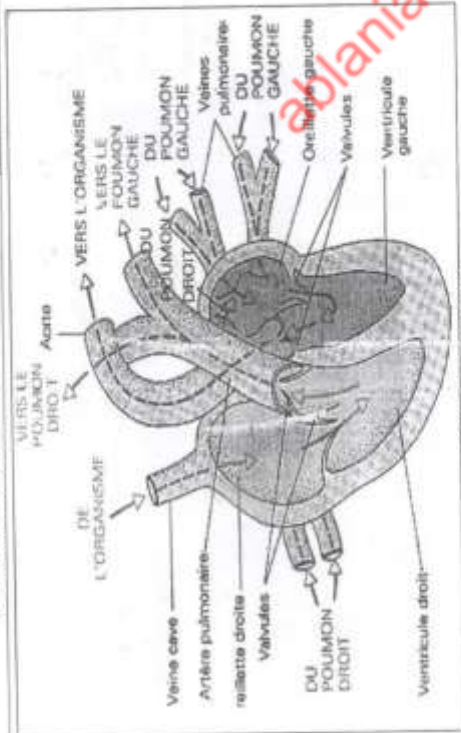
COUPE DE L'OEIL



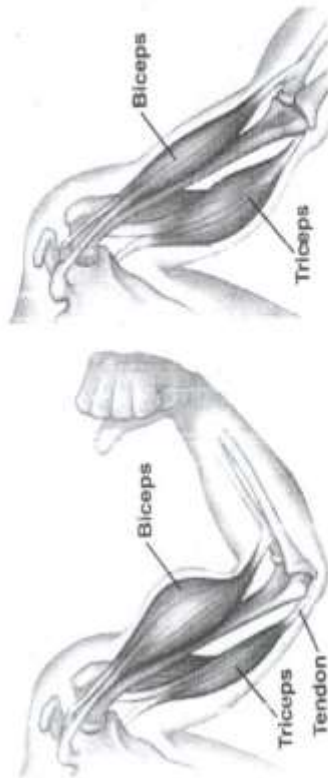
APPAREIL GÉNITAL MASCULIN



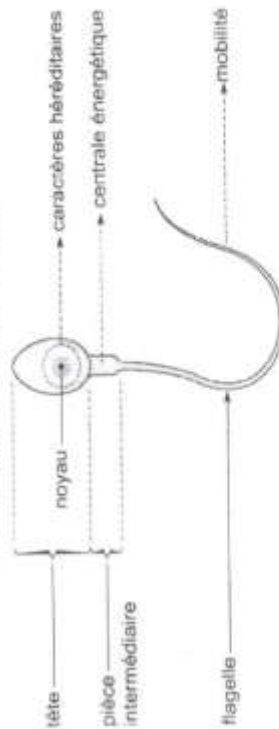
ablanian.com sujets cours gratuits et payants



COUPE D'UN CŒUR



Un spermatozoïde humain



HYGIENE GENERALE

1- L'HYGIENE

L'hygiène est ensemble de pratiques individuelles ou collectives visant à la préservation et à l'amélioration de la santé.

1- QU'EST CE QU'UNE AIDE SOIGNANTE ?

La profession d'aide-soignant est une activité paramédicale née de l'impératif d'hygiène réclamée par l'institution hospitalière et de l'incapacité pour les patients à assumer leurs besoins élémentaires comme se laver, s'habiller et manger seuls.

2- QUELS SONT LES BESOINS FONDAMENTAUX DE L'HOMME ?

Nous avons :
La nourriture
L'air (oxygène)
L'eau (potable)

3- QU'EST SONT LES DANGERS DU NON RESPECT DES REGLES D'HYGIENE DANS UN SERVICE HOSPITALIER ?

Le non-respect des règles d'hygiène dans un service hospitalier peut entraîner une épidémie ou pandémie.

4- QU'EST CE QU'UN VACCIN ?

Un vaccin est une substance qui, introduite dans l'organisme, provoque une immunité (contre une maladie donnée).

5- QUELS SONT LES DIFFERENTS TYPES DE VACCINS ?

Les différents types de vaccins sont :

- Les vaccins obtenus à partir des toxines (poisons)
- Les vaccins à base de microbes vivants (B.C.G)
- Les vaccins préparés à l'aide de microbes tués (les vaccins contre la typhoïde)

6- QU'EST CE QUE LA SANTE ?

La santé est équilibre et bon fonctionnement de l'organisme.

7- LES VACCINS

VACCINATIONS OBLIGATOIRES				
VACCIN	Obligatoire	Age	Application	
Rappel				
Tétanos diphtérie	Depuis 1948	03 mois	03 injections sous-cutanées à 01 mois d'intervalle	1 an après
Typhoïde	Incorporation dans l'année		02 injections à 01 mois d'intervalle	Tous les 05 ans
B.C.G	Depuis 1951	6 ans (1969)	Piqûre voie buccale ou scarification	Sur avis médical
Choléra ; fièvre jaune	Non obligatoire sauf pour se rendre dans certains pays tropicaux	Au moment du départ	Piqûre	
Poliomyélite	Depuis 1964	03 mois	03 prises par la bouche à 01 mois d'intervalle	Après 1 ans Jusqu'à 5ans
VACCINS NON OBLIGATOIRES MAIS RECOMMANDÉS				
Coqueluche		03 mois	3 injections	Après 1 an
Rougeole		1 ^{re} année	02 injections	Non
Rubéole		Avant la puberté		Non
Grippe		Tout âge	01 injection	Chaque année

8- QUEL EST LE VECTEUR ET L'AGENT RESPONSABLE DU PALUDISME ?

- Le vecteur du paludisme est l'anophèle (femelle uniquement), infecté par des plasmodiums.
- L'agent responsable du paludisme est un parasite unicellulaire appelé plasmodium.

9- QUELS SONT LES MOYENS DE PREVENTION DU PALUDISME ?

Les moyens de préventions du paludisme sont :

- L'évitement, dans la mesure du possible, des piqûres de moustiques : usage de moustiquaires et de répulsifs anti-moustiques, port de pantalons et vêtements couvrants et de chaussures fermées pendant les périodes d'activités des moustiques, l'usage des moustiquaires et de répulsifs anti-moustiques
- La prévention médicamenteuse : le traitement antipaludéen.

II- LES CATEGORIES D'HYGIENE

Nous avons plusieurs catégories d'hygiène à savoir :

- L'hygiène bucco-dentaire
- L'hygiène alimentaire
- L'hygiène corporelle
- L'hygiène vestimentaire
- L'hygiène de vie
- L'hygiène environnementale

1. L'HYGIENE BUCCO DENTAIRE

C'est l'ensemble des règles à observer pour éviter les maladies ou pathologie de la dent et parodontite (gencive et os).

2. POURQUOI DOIT-ON SE BROSSER LES DENTS ?

On doit se brosser les dents pour éliminer la plaque dentaire qui se forme en quelques minutes après chaque repas. Ce dépôt d'aspect blanchâtre (materia alba) riche en matières organiques est le substrat des bactéries à l'origine des différentes pathologies de la dent et du parodontite (gencives et os).

2- QUELS SONT LES AVANTAGES D'UNE BONNE HYGIENE BUCCO-DENTAIRE ?

L'élimination de la plaque dentaire permet d'éviter les maladies parodontales. En effet, les bactéries sont responsables d'une irritation des gencives (gingivite), qui deviennent rouges, gonflées, et saignent facilement au brossage. Si la plaque n'est pas toujours pas enlevée, elle entraînera une irritation de l'os parodontal (parodontite). Les complications en l'absence du traitement sont la mobilité puis la perte des dents.

3- QUEL EST L'INTERET DE SE BROSSER LES DENTS ?

Le brossage permet également de faire remonter le pH salivaire. En effet, les caries peuvent se former lorsque le pH salivaire est inférieur à 5, et le pH descend suite à une prise alimentaire. Le dentifrice permet de faire remonter ce pH à sa valeur non cariogène. Le tartre, qui est la plaque dentaire minéralisée, ne peut plus être éliminé par le brossage simple et doit être enlevé chez le dentiste par un détartrage.

4- QUELS SONT LES MOYENS D'HYGIENE BUCCO-DENTAIRE ?

Les moyens d'hygiène bucco dentaire sont :

- Brosse à dents : souple (surtout pas dure), avec une petite tête (pour pouvoir aller partout), en nylon. Brosse à dents électrique éventuellement en cas de difficultés pour exécuter les mouvements nécessaires (type circulaire à mouvement rotatif quart de tour alterné).
- Dentifrice fluoré : la qualité et la concentration en fluor doivent être adaptées à l'âge. Le fluor fut un facteur important de réduction des caries lors de son introduction dans les dentifrices.
- Fil dentaire, bossettes inter dentaires, bâtonnets inter dentaires (selon les possibilités) : pour nettoyer la zone entre deux dents (zone inter proximale), que la brosse à dents ne peut pas atteindre. Tout le monde peut passer le fil dentaire. Lorsque l'espace entre les deux dents est augmenté, on peut alors passer des bossettes.
- L'hydropulseur ou « jet dentaire » : les bains de bouche (pour un problème ponctuel).
- Les cure-dents sont généralement mal employés et créent plus de problèmes qu'ils n'en résolvent (irritation de la gencive due aux échardes ou à un geste mal contrôlé, ils sont donc à proscrire).

5- A QUEL MOMENT DOIT-ON SE BROSSER LES DENTS ?

Une fréquence de deux fois par jour est acceptable (le matin + le soir). Il ne faut plus rien manger ni boire après (excepté de l'eau).

6- PENDANT COMBIEN DE TEMPS DOIT-ON SE BROSSER LES DENTS ?

La durée recommandée est de trois minutes minimum. C'est la durée nécessaire pour avoir le temps de bien passer partout, et pour que le fluor contenu dans le dentifrice ait le temps de jouer son rôle antibactérien et qu'il puisse se fixer sur les dents.

2. L'HYGIENE ALIMENTAIRE

L'hygiène alimentaire est l'ensemble des règles à observer pour éviter les maladies.

1- QUELLES SONT LES PRECAUTIONS A PRENDRE POUR BONNE HYGIENE ALIMENTAIRE ?

Les aliments doivent être conservés dans des récipients propres, à l'abri des mouches et des insectes, si possibles dans un garde-manger ou un frigidaire.

2- QU'EST-CE QU'UNE RATION ALIMENTAIRE ?

La ration alimentaire est la quantité journalière d'aliments nécessaire à l'organisme. Cette ration doit être :

- Quantitative
- Qualitative

3- DE QUOI EST COMPOSEE UNE RATION ALIMENTAIRE ?

Une ration comprend :

- Quantitativement : un élément fixe et un élément variable
- Qualitativement : l'eau, les sels minéraux, les glucides, les protéides, les lipides, les vitamines, les oligo-éléments.

4- QUELS SONT LES DIFFERENTES RATIONS ALIMENTAIRES ?

- La ration de travail
- La ration de croissance
- La ration d'entretien
- La ration de convalescence

des artères, ce qui a pour effet d'en réduire le diamètre interne et, par conséquent, d'entraver le flux sanguin.

- Hypercholestérolémie familiale : il s'agit d'une maladie héréditaire qui se caractérise par un taux de cholestérol plasmatique très élevé, et qui se traduit par des dépôts de cholestérol sur les parois internes à une obstruction précoce des artères coronaires.

3. L'HYGIENE CORPORELLE

L'hygiène corporelle est l'ensemble des règles à observer pour éviter les maladies. Elle consiste à se laver chaque jour le corps et la main avant chaque repas.

1- POURQUOI DOIT-ON SE LAVES LES MAINS ?

Le lavage des mains est un élément important de l'hygiène dans la vie courante. En effet, les mains servent notamment à préparer les repas et à manger, ainsi qu'à s'occuper des autres, notamment des enfants.

Si les mains sont poreuses de saletés ou de microbes, elles peuvent transmettre des maladies tels que la grippe, les gastro-entérites aiguës ou le choléra) ou des intoxications (produit naturel ou chimique avec lequel les mains auraient été en contact)

Il faut faire toutefois attention à utiliser des produits non agressifs : des mains abîmées sont des portes d'entrée privilégiées de microbes et de toxines.

2- POURQUOI DOIT-ON SE LAVES LES MAINS REGULIEREMENT ?

Le but du lavage des mains, dans la vie quotidienne est la détergence, laquelle consiste à enlever les saletés et notamment les graisses et la matière organique, d'éventuels produits toxiques, et certains microbes.

3- QUAND FAUT-IL SE LAVES LES MAINS ?

Se laver les mains est recommandé au minimum :

- Avant de s'occuper d'un nouveau-né ou d'un bébé
- Avant de nettoyer une plaie, d'effectuer des soins ;
- Après être allé aux toilettes
- Après avoir pratiqué des activités salissantes ou manipulé des animaux ou des produits non-alimentaires (bricolage, nettoyage...), a fortiori si l'on s'est souillé les mains et après :
- S'être touché les cheveux ;
- S'être mouché ;
- Avant et après avoir effectué une toilette d'une personne âgée ou handicapée.

4- COMMENT SE LAVES LES MAINS ?

ablanian.com sujets cours gratuits et payants

5- QUELLE EST LA SCIENCE QUI ETUDIE LA COMPOSITION RAISONNEE DES REGIMES ALIMENTAIRES?

C'est diététique

6- DONNER LA DEFINITION DE LA DIETETIQUE

La diététique est l'ensemble des principes qui permettent de conserver ou de retrouver une bonne santé par une alimentation choisie.

7- DONNER LA DEFINITION DE LA NUTRITION

La nutrition est la science traitant des nutriments et des autres substances alimentaires, ainsi que de leur assimilation par l'organisme.

8- QUELLES SONT LES DIFFERENTES CATEGORIES DE NUTRIMENTS ?

Les nutriments sont répartis en cinq catégories principales :

Protéines, glucides, lipides, vitamines et sels minéraux

9- DONNER LA DEFINITION DE LA MALNUTRITION

La malnutrition est la mauvaise nutrition.

10- QUELLES SONT LES CAUSES DE LA MALNUTRITION ?

La malnutrition est due à une carence ou à une consommation excessive d'un ou plusieurs éléments nutritifs.

11- QUELLES SONT LES MALADIES LIEES A LA MALNUTRITION ?

Ce sont :

- L'anorexie mentale chez les personnes âgées
- L'obésité
- La pellagre
- Le bériberi
- Le marasme
- La kwashiorkor

12- DONNER LA DEFINITION DU CHOLESTEROL

Le cholestérol est un lipide complexe du groupe des stéroïdes présents dans la plupart des graisses et des huiles animales.

13- DONNER LES PATHOLOGIES LIEES A LA CONSOMMATION D'ALIMENTS RICHES EN CHOLESTEROL

- Athérosclérose : cette maladie est caractérisée par un dépôt de plaques contenant du cholestérol (plaques d'athérome) sur les parois

Dans le cas général, on se lave les mains à l'eau avec un savon doux, en faisant attention à se laver la paume, le dos de la main, les doigts et leurs interstices, pendant au moins 20 secondes.

- Rincer à l'eau claire si possible chaude
- Sécher avec une serviette propre

Si les ongles sont longs et que le dessous des ongles est souillé, il est nécessaire de se brosser les ongles avec une brosse douce.

5- QUELS SONT LES ELEMENTS CAPITAUX DU LAVAGE DES MAINS DU PERSONNEL SOIGNANT ?

Les éléments capitaux sont :

- Les essuie-mains doivent être à usage unique ;
- Il faut se laver également les poignets
- Maintenir les mains au-dessous des coudes afin que l'écoulement de l'eau n'amène pas l'impureté des avant-bras sur les mains
- Les robinets, les poubelles et distributeur de savon doivent pouvoir s'utiliser sans contact manuel (pédale, appui avec le coude), ou alors il faut se faire aider par une autre personne pour manipuler (ou à défaut manipuler avec un essuie-main à usage unique)

6- QUELS SONT LES DIFFERENTS TYPES DE LAVAGES DES MAINS POUR LE PERSONNEL SOIGNANT ?

Il existe 03 types de lavages des mains pour le personnel soignant :

- Le lavage simple : il dure 1 minute, s'effectue avec un savon de lux.
- Le lavage antiseptique : il dure 2 minutes et s'effectue avec un savon antiseptique lors des soins nécessitant une asepsie rigoureuse, pose d'un cathéter périphérique, d'une urinaire, etc...). ce type de lavage est aussi obligatoire lors d'un contact avec un patient en isolement septique et protecteur (à l'entrée et à la sortie de la chambre).
- Le lavage chirurgical : il dure 3 minutes, il s'effectue avec un savon antiseptique ainsi qu'une brosse stérile. Il est indispensable avant tous les gestes chirurgicaux (intervention chirurgicales...)

7- QU'EST-CE QUE LE SIDA ?

Syndrôme immunodéficientaire acquis (SIDA), stade avancé de l'infection par le virus de l'immunodéficiency humaine, caractérisé par une déficience du système immunitaire qui facilite les infections par divers micro-organismes (bactéries, champignons, parasites) et l'apparition de certains cancers-maladies dites « opportunistes », car les atteignent peu les sujets dont l'immunité est normale.

8- QUEL EST LE VIRUS RESPONSABLE DU SIDA ?

Le SIDA est dû à un rétrovirus, le virus ou virus de l'immunodéficiency humaine, qui infecte certaines cellules du système immunitaire, les lymphocytes TCD4 (ou T4)

9- COMMENT SE TRANSMET LE VIRUS DU SIDA

Le VIH se transmet par le sang et les sécrétions sexuelles. La sueur, la salive, l'urine et les selles ne sont pas contaminants. Le virus y étant présent en trop faibles quantités.

Aucun cas de transmission par la salive n'a ainsi été démontré, et certaines études avancent qu'il faudrait boire 12 litres de salive pour contacter le virus. Celui-ci ne peut par ailleurs pas survivre longtemps en dehors de l'organisme. Les contacts de la vie quotidienne, le partage des verres et couverts, les postillons, les poignées de porte, le linge, les téléphones publics ou les sièges de toilettes sont sans risque. Les animaux domestiques ne transmettent pas le sida, pas plus que les piqûres de moustiques.

10- QUELLES SONT LES VOIES DE TRANSMISSION DU VIH ?

Les voies de transmission du VIH sont :

- La voie sanguine
- La voie sexuelle
- La transmission mère-enfant

11- COMMENT SE FAIRE LE DEPISTAGE DU SIDA ?

Il existe deux types de tests de dépistage :

- Ceux qui recherchent dans le sang ou les tissus le virus lui-même (par détection de ses protéines ou de son matériel génétique), et
- Ceux qui détectent dans le sang les anticorps anti-VIH (la présence de tels anticorps signant la contamination par le virus), qui apparaissent de trois à six semaines après la contamination (apparition qualifiée de séroconversion)

12- QUAND DIT-ON QU'UNE PERSONNE EST SEROPOSITIVE OU SERONEGATIVE ?

Une personne est dite séropositive à l'égard du VIH, lorsque le test de dépistage effectué dans son sang la présence d'anticorps anti-VIH.

Elle est dite séronégative dans le cas contraire. Tout test positif ou résultat douteux doit être confirmé par une deuxième méthode.

13- QUELS SONT LES PRINCIPAUX TESTS DE RECHERCHE D'ANTICORPS ANTI-VIH ?

- ELISA (ENZYME-LINKED IMMUNOSORBENT ASSAY)
- Western Blot
- 14- QUELS SONT LES PRINCIPAUX TESTS DE RECHERCHE DU VIRUS**
- Le RIPA (Radio Immunoprecipitation Assay)
- La culture virale
- La PCR (Polymérase Chain Réaction)
- La mesure de la charge virale

15- QUELLES SONT LES MALADIES OPPORTUNISTES ASSOCIEES AU SIDA

Les maladies opportunistes sont dues à des micro-organismes (virus, bactéries, champignons, microscopiques), facilement jugulés par un système immunitaire qui fonctionne, mais pouvant exprimer leur virulence lorsque celui-ci est déficient.

16- COMMENT SE FAIT LE TRAITEMENT DU SIDA ?

Les traitements contre le sida visent à prendre en charge le malade d'une manière globale :

- Lutte contre le virus, mais aussi soutien psychologique (le stress et la mauvaise santé psychologique affaiblissent le système immunitaire),
- Lutte contre la perte excessive de poids et surveillance nutritionnelle

17- QUELLES SONT LES PERSPECTIVES THERAPEUTIQUES ET VACCINALES ?

La mise au point d'un vaccin contre le sida se heurte à de nombreuses difficultés qui viennent de la nature même du virus, qui s'attaque aux cellules mêmes chargées de le combattre, celle du système immunitaire.

18- QUELLE EST LA PREVENTION A PRENDRE POUR LUTTER CONTRE LE SIDA ?

La lutte contre le sida passe avant tout par la prévention, qui constitue l'unique protection possible contre le VIH, puisqu'il n'existe pour l'instant aucun vaccin ni aucun traitement capable d'éliminer le virus et de guérir la maladie.

La prévention doit être appliquée à tous les modes de transmission du virus :

- Usage du préservatif avec tout partenaire de sérologie inconnue ou séropositif ;
- Utilisation d'aiguilles stériles à usages unique pour les toxicomanes par voie veineuse ; contrôle des produits biologiques (sang, cellules, etc.) pour toute intervention médicale ;
- Traitement par antirétroviraux des femmes séropositives enceintes ;

- Non-allaitement de leur enfant par les femmes séropositives ;
- Désinfection et stérilisation systématique du matériel médical après chaque utilisation, développement du matériel à usage unique ;
- Respect des règles d'hygiène

19- QUE FAUT-IL POUR OBSERVER UNE BONNE HYGIENE CORPORELLE ?

Il faut privilégier :

- Une douche ou un bain quotidien et après l'entraînement
- Se changer après l'effort
- Soigner ses ongles de pieds et les couper courts

Ne pas se soucier de son apparence

Il est déconseillé de :

- Garder des vêtements humides après l'effort
- Garder les mêmes chaussettes et les mêmes chaussures après l'entraînement ; mycoses, odeurs
- Mettre des vêtements sales

20- QU'EST-CE QU'UN MICROBE ?

Le microbe est être vivant infiniment petit qu'on ne peut observer au microscope.

21- QUELS SONT LES DIFFERENTS TYPES DE MICROBES ?

Les microbes sont soit des êtres unicellulaires (composés d'une seule cellule) soit des virus.

Parmi les êtres unicellulaires se trouvent :

- des algues comme les chlorelles qui se développent dans les aquariums ;

Des champignons comme les levures qui transforment, par exemple, le jus de raisin en vin ;

- des protozoaires, les animaux microscopiques, comme la paramécie qui croissent dans les eaux croupies ;
- des bactéries, comme le colibacille, que nous hébergeons dans notre colon, que le *Streptocoque* responsable de l'angine.
- Certaines microbes sont inoffensifs ou même utiles (levure)

22- QUELLES SONT LES MODES DE TRANSMISSIONS DES MICROBES

Nous avons :

Par contact direct entre un sujet malade et un sain, il y a attouchement entre un sujet malade et un sujet sain à l'occasion des rapports sexuels (tous agents des MST)

Soins médicaux (virus du sida, virus de l'hépatite B, etc.) ou vétérinaires (Brucella provenant d'une bête atteinte de brucellose) ;

Morsures (virus de la rage), griffures (toxoplasmose) par un animal malade

- Par contact indirect, lorsqu'un objet (litière, vêtement, livre, seringue etc.) a servi de lien entre le sujet malade et le sujet sain (certaines maladies nosocomiales ; maladies liées à la toxicomanie : (sida, hépatites ; etc.), les transfusions sanguines peuvent être considérées comme des contacts indirects.

23- QUELLES SONT LES VOIES DE TRANSMISSION DES MICROBES ?

Les microbes peuvent également être transmis :

- Par aérosol
- Par l'eau
- Par l'alimentation
- Par le sol
- Par des vecteurs animaux

24- DONNER LA DEFINITION DE L'ASEPSIE

L'asepsie désigne toutes les méthodes de stérilisation, donc qui détruisent totalement les microbes.

25- QUELLES SONT LES METHODES DE STERILISATION ?

Il existe différents procédés de stérilisation :

- Par la chaleur
- Par les radiations ionisantes

26- DONNER LA DEFINITION DE L'ANTISEPTIQUE ?

Les antiseptiques sont des molécules naturelles ou de synthèse qui détruisent les germes microbiens ou empêchent leur multiplication.

27- DONNER LA DEFINITION DE L'ANTISEPTIQUE

L'antiseptique est l'ensemble des méthodes de lutte contre les infections microbiennes.

28- DONNER LA DEFINITION DE L'INSEMINATION

L'insemination est l'action de rendre une matière en état de cendre.

29- QU'EST-CE QU'UNE DESINFECTION ?

Une élimination ou inhibition du développement des agents pathogènes (d'un lieu, d'un objet ou d'une surface externe du corps humain)

30- COMMENT SE FAIT UNE DESINFECTION ?

Une désinfection se fait par l'utilisation des antiseptiques

31- QU'EST CE QU'UNE DESINFECTION EN COURS DE MALADIE ?

Une désinfection en cours de maladie est la destruction de germes pathogènes issus d'un malade.

32- QU'EST CE QU'UNE DESINFECTION EN FIN DE MALADIE ?

Une désinfection en fin de maladie est destruction de germes pathogènes sur les objets d'un malade.

33- QU'EST CE QU'UN ISOLEMENT ?

C'est la mise en écart d'un patient par précaution sanitaire.

34- QUELLES SONT LES PERSONNES LES PLUS SENSIBLES AUX INFECTIONS MICROBIENNES ?

Une bonne hygiène permet d'éviter la propagation de ces maladies vers les parfois nettement sensibles.

Il s'agit :

- Des bébés : le nouveau-né est d'une sensibilité toute particulière aux infections
- Des femmes enceintes : la femme enceinte, même bien portante doit être vigilante afin d'éviter de contracter des maladies qui pourraient avoir des répercussions néfastes sur le développement de son enfant.
- Les précautions élémentaires consistent bien sûr à avoir une bonne hygiène corporelle et alimentaire.
- Des personnes âgées ou malades

35- QUELLES SONT LES CIBLES INCONTOURNABLES DES MICROBES ?

Ce sont :

- La peau
- Les mains et les ongles sont les cibles privilégiées de la contamination microbienne, de par leur évidente exposition.
- Les autres zones de la peau sont plus ou moins sensibles à la contamination et au développement microbien tels les espaces interditaux des orteils, l'aîne et les aisselles, ainsi que les autres régions plissées où les microbes trouvent un milieu fortement nutritif, composé de leur sueur, de sébum et de débris cellulaires.
- Les lésions
- Les muqueuses
- La bouche est particulièrement exposée en matière de contamination des muqueuses

- Les muqueuses nasales sont une pierre d'angle de la contamination par le mucus.
- La muqueuse oculaire
- Le périnée est une zone sensible chez la femme principalement, du fait de la conformation anatomique de la muqueuse et de la proximité de la zone anale. Un essai adapté (avant vers arrière) ainsi qu'une bonne hygiène intime annihileront les risques.

4. L'HYGIENE ENVIRONNEMENTALE

- 1- A quoi correspond l'indication de la minéralisation sur les bouteilles d'eau minérales ?

La minéralisation correspond à la masse de sels minéraux dissous par litre d'eau. Cette concentration massique totale est calculée à partir de la masse de sels minéraux mesurée après évaporation d'une quantité connue d'eau minérale.

2- QUELLES SONT LES SOURCES DE L'EAU ?

- les nappes souterraines : eau filtrée par le sol et donc facile à traiter une fois pompée. Parfois, cette eau remonte par elle-même à la surface : sources.
- Les rivières et les fleuves : eau chargée en particules qui rendent son traitement plus coûteux
- Les océans ; fabrication d'eau douce en dessalant l'eau de la mer mais méthode au coût très élevé

3- QUELLES SONT LES DIFFÉRENTES ÉTAPES DE LA TRANSFORMATION DE L'EAU ?

L'eau des rivières, et dans une moindre mesure celle des sources, n'est pas consommable directement à cause de la présence de sable, boues, produits toxiques, bactéries

Première étape : on filtre pour éliminer les gros déchets (c'est le tamisage)

Deuxième étape : on élimine les particules restantes en les laissant se déposer (décantation) après les avoir agglomérées (floculation).

Troisième étape : on filtre sur le sable fin pour enlever les dernières impuretés.

Quatrième étape : élimination des germes nocifs (stérilisation avec de l'ozone et du chlore)

Cinquième étape : élimination éventuelle de substances dangereuses comme les nitrates ou l'arsenic par des filtres chimiques

SCIENCES NATURELLES (Connaissance du corps) humain

1- QUELLES SONT LES DIFFÉRENTES ÉTAPES DE L'ÉPURATION DES EAUX USÉES ?

- Nécessité de ne pas rejeter dans la nature, les eaux usées ; d'où leur épuration. Le principe est le même que la purification de l'eau avant consommation : filtration puis élimination des matières toxiques dissoutes.
- Première étape : filtration à travers des grilles qui retiennent les gros déchets
- Deuxième étape : décantation des sables et élimination des graisses dans grand bassin
- Troisième étape : décomposition des matières organiques par des bactéries dans un bassin d'aération
- Quatrième étape : élimination de ces bactéries dans un bassin de clarification avant de rejeter l'eau propre dans les rivières ou dans la mer.

2- DONNER LA DÉFINITION DE SECOURISME

Le secourisme est l'ensemble des techniques et des mesures mises en œuvre en urgence pour venir en aide à un malade ou un accidenté, et qui peuvent être apprises et appliquées par des personnes autres que les professionnels de la santé.

3- QUELS SONT LES POISONS QU'UNE PERSONNE PEUT ABSORBER ACCIDENTELLEMENT ?

Parmi les poisons absorbés accidentellement ou dans un but suicidaire figurent des médicaments, des herbicides, des insecticides et des produits ménagers.

4- COMMENT PORTER SECOURS DANS LE CAS D'UNE INTOXICATION ?

Pour porter secours à une personne ayant avalé une substance toxique, il est capital d'identifier cette substance, soit en interrogeant la victime, soit en cherchant l'emballage. De nombreux conditionnements de substances toxiques comportent sur l'étiquette la composition précise du produit (dont la connaissance sera capitale ultérieurement pour les médecins), et parfois le nom de l'antidote.

5- QUELS SONT LES SYMPTÔMES OBSERVÉS SUR UNE VICTIME INTOXIQUEE ?

L'ingestion d'une substance toxique provoque des symptômes très variables selon la substance incriminée : nausées, douleurs abdominales, vomissements, etc...

6- QUELLES SONT LES CAUSES DE BRULURES ?

Les causes habituelles de brûlures sont l'exposition au feu, à un métal brûlant, à un rayonnement, à un produit chimique ou un courant électrique.

7- DONNER LA DEFINITION DU PRESERVATIF

Le préservatif est un étui souple en latex imperméable au sang, ainsi qu'aux sécrétions vaginales et péniennes. Le préservatif est le seul contraceptif à protéger des maladies sexuellement transmissibles (IST). On le nomme aussi condom, du mot allemand Latexkondom.

8- QUELS SONT LES DIFFERENTS TYPES DE PRESERVATIFS ?

Il existe 2 types de préservatifs :

- Le préservatif masculin (male condom)
- Le préservatif féminin (femelle condom)

9- QUELLES SONT LES PRECAUTIONS A PRENDRE POUR UNE BONNE UTILISATION DES PRESERVATIFS

Les précautions d'utilisation sont :

- Un préservatif est un périmé au bout de 05 ans ;
- Il ne s'utilise qu'une fois ;
- Il doit être conservé dans un endroit frais et sec ;
- Il ne faut jamais utiliser deux préservatifs l'un sur l'autre ;
- Il doit être enlevé de sa pochette avec les mains et non à l'aide de ciseaux ou d'ustensiles coupants sous peine de l'endommager.
- L'usage des gels lubrifiants, vendus en pharmacie, est recommandé. Les corps gras (crèmes, huiles, vaseline par exemple) sont fortement déconseillés, car ils rendent les préservatifs poreux, et donc inefficaces.

10- DONNER LA DEFINITION DE LA PREVENTION

La prévention est un ensemble de mesures) prendre afin d'éviter qu'un accident, une épidémie ou une maladie ne survienne. Elle consiste :

- A limiter le risque, c'est la prévention proprement dite : mesures visant à prévenir un risque en supprimant ou en réduisant la probabilité d'occurrence du phénomène dangereux ;
- A prévoir des mesures pour combattre le sinistre si celui-ci survient, c'est la prévision ; on parle également de protection : mesures visant à limiter l'étendue ou/et la gravité des conséquences d'un phénomène dangereux, sans en modifier la probabilité d'occurrence.

10- DONNER LA DEFINITION DU MOT ACCIDENT

L'accident peut être défini comme un événement soudain ayant pour conséquence des dégâts sur les personnes, le matériel ou l'environnement

11- COMMENT FAIRE POUR REDUIRE LA MORTALITE INFANTILE DANS LES PAYS EN VOIE DE DEVELOPPEMENT ?

On pourrait facilement réduire la mortalité infantile dans les pays en voie de développement par un programme préventif à bas coût, comprenant douze mesures :

- Traitement antipaludéen prénatal ;
- Vaccination anti-tétanos des femmes enceintes ;
- Délivrance d'antirétroviraux avant l'accouchement et programme d'alimentation artificielle pour les enfants nés de mères VIH positives ;
- Amélioration des soins néonataux (accouchement par un professionnel entraîné, surveillance de la température, antibiotique en cas de rupture prématurée des membranes ou de sepsis, administration de corticoïdes si nécessaire) ;
- Incitation à l'allaitement maternel ;
- Délivrance de moustiquaires traitées aux insecticides ;
- Vaccination contre Haemophilus influenzae de type B (HIB) ;
- Supplémentation en zinc et en vitamine A ;
- Suppléments alimentaires entre 6 à 9 mois ;
- Assainissement de l'eau ;
- Vaccination contre la rougeole

12- QUELLE EST LA SPECIALITE MEDICALE QUI ETUDIE LE COEUR ET SES MALADIES ?

C'est la cardiologie

13- QU'APPELLE-T-ON INSUFFISANCE CARDIAQUE ?

L'insuffisance cardiaque correspond à un état pathologique dans lequel une anomalie de la fonction cardiaque est responsable de l'incapacité du

myocarde à assurer un débit cardiaque suffisant pour couvrir les biens énergétiques de l'organisme.

14- QU'APPELLE-T-ON HYPERTENSION ?

L'hypertension artérielle, ou HTA, est définie par une pression artérielle trop élevée. Le patient porteur d'une HTA est un hypertendu. Les chiffres doivent être retrouvés à trois occasions différentes pour qu'on puisse d'hypertension artérielle ou (HTA)

15- QUELLES SONT LES CAUSES FAVORISANT L'HYPERTENSION ARTERIELLE ?

Les causes favorisant l'hypertension artérielle sont :

- L'âge
- Le sexe
- L'hérédité
- L'alimentation (dont excès de sel et alcool)
- Le poids
- Le diabète
- Le stress
- L'effort physique

16- COMMENT DOIT-ON MESURER LA PRESSION ARTERIELLE ?

La tension artérielle doit être mesurée en position assise ou allongée, après 5 à 10 minutes de repos.

17- QUELLES SONT LES DIFFERENTES MESURES DE LA PRESSION ARTERIELLE ?

Il existe deux chiffres :

- Celui de la pression artérielle systolique ou PAS qui reflète la pression lors de la contraction du ventricule gauche (systole).
- La pression artérielle diastolique ou PAD qui reflète la pression lors du repos du ventricule gauche (diastole)

18- QUAND DIT-ON QU'UNE TENSION EST NORMALE ?

Une tension est donc considérée comme normale :

- Si la pression artérielle systolique est inférieure à 140 millimètres de mercure (Hg),
- Et si la pression artérielle diastolique est inférieure à 90 mm de mercure (Hg)

19- QUELS SONT LES CHIFFRES LIMITES DES DIFFERENTS NIVEAUX DE L'HYPERTENSION ARTERIELLE ?

	PRESSION SYSTOLIQUE	PRESSION DIASTOLIQUE
HTA sévère	180mm Hg	110 mm Hg
HTA stade 2	160mm Hg	100 mm Hg
HTA stade 1	140 et 159mm Hg	90 et 99 mm Hg
Pré HTA [1]	120 et 139mm Hg	80 et 89 mm Hg

20- QUELS SONT TYPES D'HYPERTENSION ?

L'hypertension est dite primaire, ou essentielle, si aucune cause spécifique ne la provoque, secondaire si elle est la conséquence d'une autre pathologie.

21- QU'APPELLE-T-ON INFARCTUS DU MYOCARDE ?

Infarctus du myocarde est la destruction d'une petite zone du myocarde, le muscle du cœur, due à l'obstruction d'une branche, d'une artère coronaire et se traduisant par une violente douleur dans la poitrine. Elle est aussi une nécrose (mort de cellule) d'une partie du muscle cardiaque.

22- QUELLES SONT LES CAUSES DE L'INFARCTUS DU MYOCARDE ?

Nous avons :

- L'athérosclérose coronaire (dépôt de plaques d'athérome riche en lipide tels le cholestérol)
- L'ischémie (ralentissement de la circulation artérielle locale)
- La thrombose (formation d'un caillot de sang dans un vaisseau)

23- DONNER LA DEFINITION DE L'ANOXIE

L'anoxie est un défaut d'apport en oxygène aux cellules.

24- DONNER LA DEFINITION D'UNE NECROSE

La nécrose est une mort définitive des cellules et des tissus

25- DONNER LA DEFINITION DE L'ANGINE DE

POITRINE

Angine de poitrine, douleur aiguë et intense dans la poitrine, provoquée par une insuffisance des apports d'oxygène au myocarde, le muscle du cœur.

26- DONNER LA CLASSIFICATION DES INFARCTUS

On distingue ainsi :

- Les infarctus avec onde Q
- Les infarctus sans onde Q

27- QUELS SONT LES DIFFERENTS D'INFARCTUS ?

On distingue :

- Les infarctus antérieurs (en V1-V2-V3 sur l'ECG) ;
- Les infarctus inférieurs (en D2, D3 et VF) ;
- Les infarctus postérieurs (en V7-V8-V9) ;
- Les infarctus apicaux (V4-V5-V6)
- Les infarctus latéraux (DI, VL)

28- COMMENT SE FAIT L'ANALYSE D'UN ELECTROCARDIOGRAMME (ECG) DANS LE CAS D'UN INFARCTUS ?

Les descriptions électriques « classiques » s'attachent à l'étude

- 1- Des complexes QRS (correspondant à la contraction des ventricules)
- 2- Et de la REPOLARISATION (correspondant à la relaxation (« repos ») des Ventricules, pendant laquelle ils remplissent « passivement ») : segment ST, onde T

Schématiquement : voir annexe)

Les modifications induites par l'ischémie concernent la REPOLARISATION : « troubles de la repolarisation »

(*Sous-décalage du segment ST ;

(*Sous-décalage du segment ST,

Inversion ou positivité excessive de l'onde T).

Les modifications induites par nécrose concernent les complexes QRS :

Onde Q (plus grande qu'un tiers d'un autre QRS et qu'1mm.

Attention, l'onde Q peut être le résultat d'un infarctus ancien, ou reflète l'activité d'un Septum Inter Ventriculaire important (ou hypertrophié).

29- QUELLES SONT LES MALADIES CARDIOVASCULAIRES

Nous avons :

- Les maladies des coronaires
- Angor (ou angine de poitrine)
- Infarctus du myocarde
- Angor de Prinzmetal
- Artériosclérose
- Les maladies du muscle cardiaque
- Cardiomyopathie
- Insuffisance cardiaque
- Myocardite
- Cardiopathie hypertrophique
- Cardiomyopathie dilatée
- Les maladies des valves cardiaques

- Valvulopathies cardiaques dont le rétrécissement aortique

Endocardite

- Rhumatisme articulaire aigu Bicuspidie
- Les maladies du péricarde
- Péricardite
- Epanchement péricardique
- Tamponnade
- Les maladies du rythme ou de la conduction cardiaque (rythmologie)

- Syncope d'origine cardiovasculaire
- Trouble du rythme cardiaque
- Trouble de la conduction cardiaque
- Tachycardie
- Bradycardie
- Les maladies des vaisseaux
- Dissection aortique
- Anévrisme
- Thrombose veineuse profonde (phlébite) et embolie pulmonaire
- Artérite des membres inférieurs
- Hypertension artérielle pulmonaire
- Ischémie aiguë de membre
- Et autres
- Hypertension artérielle
- Arrêt cardio-circulatoire
- Cardiopathies congénitales
- Tumeurs du cœur
- Foramen ovale perméable
- Communication inter -auriculaire

30- LES DIFFERENTES PARTIES DU CORPS HUMAIN

Le corps humain comprend :

- La tête
- Le tronc
- Les membres

31- LA DEFINITION DE CES MOTS SUIVANTS :

- Anatomie : c'est la science qui décrit la structure, la forme et la disposition des organes.
- La physiologie : c'est la science qui étudie le fonctionnement des organes, des appareils et des cellules.
- La cellule : c'est la plus petite unité fonctionnelle d'un être vivant
- Le tissu : c'est l'ensemble des cellules qui jouent le même rôle

- Organe : c'est l'ensemble des tissus qui jouent le même rôle
- Appareil : c'est l'ensemble des organes qui jouent le même rôle
- Organisme : c'est l'ensemble de tous appareils.

32- QU'APPELLE-T-ON ARTICULATION ?

On appelle articulation la zone d'union des os

33- QUELS SONT LES DIFFERENTS TYPES ARTICULATION ?

Nous avons :

- Les articulations mobiles
- Les articulations semi-mobiles
- Les articulations fixes

34- QU'APPELLE-T-ON MUSCLE ?

Un muscle est un organe caractérisé par son aptitude à se contracter et qui assure notamment le mouvement du corps.

35- QUELLES SONT LES PROPRIETES DU MUSCLE ?

Nous avons :

- L'excitation
- La contractilité
- L'élasticité

36- QUELLE EST LA SOURCE D'ENERGIE DU MUSCLE ?
Le glucose conservé sous forme de glycogène est la source d'énergie du muscle.

37- QUELLES SONT LA CAUSES DE LA FATIGUE MUSCULAIRE ?

- L'appauvrissement de l'organisme en glucose et en oxygène
- L'accumulation de gaz carbonique et du gaz lactique

38- QUELLES SONT LES MALADIES LIEES A LA FATIGUE MUSCULAIRE ?

Nous avons :

- L'élongation
- Le claquage
- La déchirure
- La crampe
- Le torticolis

39- QUELS SONT LES ORGANES DU SYSTEME NERVEUX ?

Nous avons :

- L'encéphale
- La moelle épinière
- Les nerfs

40- QUELLE EST LA MORPHOLOGIE INTERNE DES CENTRES NERVEUX ?

- La substance grise
- La substance blanche

41- QU'APPELLE-T-ON MOUVEMENT REFLEXE ?

Un mouvement réflexe est un mouvement involontaire.

42- QUELS SONT LES ORGANES QUI INTERVIENNENT

.....

Nous avons :

- Les terminaisons nerveuses
- Les nerfs
- La moelle épinière
- Le muscle

43- QU'APPELLE-T-ON SURMENAGE ?

On appelle surmenage, un ensemble des troubles qui découlent d'une fatigue excessive (physique, intellectuelle ou nerveuse)

44- QUELLES LES CAUSES DU SURMENAGE ?

NOUS AVONS

- Le travail monotone et prolongé
- Les soucis
- Les bruits
- Le sommeil trop court.

45- QUELS SONT LES DIFFERENTS GROUPES SANGUINS ?

Nous avons :

- A
- B
- AB
- O

46- QUELS SONT LES DIFFERENTS CONSTITUANTS DU SANG ?

Nous avons :

- Les hématies
- Les plaquettes
- Les polynucléaires
- Les mononucléaires (monocytes, lymphocytes)

47- QU'APPELLE-T-ON DONNEUR UNIVERSEL ?

Ce sont des personnes qui peuvent donner leur sang sans risque aux autres groupes.

48- QU'APPELLE-T-ON RECEVEUR UNIVERSEL ?

Ce sont des personnes qui peuvent recevoir tous les sangs sans risque

49- QUELS SONT LES NUTRIMENTS PRESENTS DANS LE

LAIT ?

- Recherche des glucides : le petit lait donne avec la Fehling à chaud un précipité rouge brique caractérisant d'un glucide : le lactose
- Recherche de l'eau : lorsqu'on chauffe le petit lait dans un tube à essai, ce qui montre la présence de l'eau dans le lait.
- Recherche du calcium : le petit lait donne avec l'oxalate d'ammonium un précipité blanc d'oxalate de calcium caractérisant le calcium dans le lait.
- Recherche de lipides : lorsqu'on laisse du lait frais au repos dans un récipient, il se forme une couche à la surface : c'est la crème, le lipide du lait.
- Recherche des protéines : en ajoutant de l'acide dans un récipient contenant du lait frais, il se forme des caillots caractérisant la présence de l'albumine.

Le petit lait donne avec l'acide nitrique et l'ammoniaque, à chaud une coloration orange caractérisant la présence d'un autre protide : la caséine.

NB : le lait contient des vitamines (vitamines A, B, C, D, E)

50- QUELS SONT LES ETAPES DE LA DIGESTION

ORGANE	PHENOMENE	SUC DIGESTIF	ROLE
BOUCHE	MASTICATION PAR LES DENTS	SALIVE	Début de la digestion
GESOPHAGE	AUCUN	AUCUN	Dégénération
ESTOMAC	BRASSAGE PROLONGE	SUC GASTRIQUE	Digestion
INTESTIN GRELE	BRASSAGE	SUC INTESTINAL	Fin de la digestion et absorption des nutriments
		SUC PANCREATIQUE	
		BILE	
GROS INTESTIN	PROGRESSION DES ALIMENTS NON DIGERES	AUCUN	Rejet des selles par l'anus

SUJETQCM-QCD SVT

I- LES GROSSESSES PRECOCES ET LES MOYENS DE PREVENTIONS

01-Cochez la ou les bonne(s) réponse(s).

Une grossesse est dite précoce lorsqu'elle survient :

- a- A la puberté
- b- Avant la puberté
- c- Après la puberté

02-Cochez la ou les bonne(s) réponse(s).

Les grossesses présentent de gros risques

- a- Pour la santé de l'enfant
- b- Pour la santé de la mère
- c- Pour la société

03-Cochez la bonne réponse

Les méthodes naturelles sont des méthodes d'auto*observation ou des méthodes qui s'appuient sur l'usage des dispositifs mécaniques.

- a- Vrai
- b- faux

04-Le stérilet est un moyen mécanique de lutte contre les grossesses.

- A- Vrai
- b- faux

05-Le coït interrompu est une méthode mécanique.

- a- vrai
- b-faux

06-L'observation de la glaire

- a- Vrai
- b-faux

07-Le spermicide est un moyen mécanique pour empêcher la rencontre des gamètes

- a- Vrai
- b-faux

08-Cochez les bonnes réponses.

Les organes composant l'appareil génital féminin sont :

- a- Le canal déférent
- b- L'ovaire
- c- La vessie séminale
- d- La trompe utérine
- e- Le scrotum
- f- La vulve
- g- La pièce intermédiaire

09.Choisis la bonne réponse. Une grossesse précoce peut :

- a- Améliorer la santé de la santé de la jeune fille mère

- b- Retarder la croissance de la jeune fille mère
c- Favoriser la dislocation familiale

Q10- Choisissez la bonne réponse. La cellule sexuelle de la femme est

- a- Le spermatozoïde b- l'ovule

CORRECTION

Q1-a Q2-A,b Q3-A Q4-A Q5-A Q6- Q7-A Q8-
B,d,f Q9-B Q10-B

II-L'INFECTION AU VIH

Q1-Choisis la bonne réponse. Le SIDA est causé par

- a- Un virus
b- Une bactérie

Q2-Choisis la bonne réponse. Pour poursuivre son cycle de vie, Le VIH infecte un type de globules blancs appelé

- a- Lymphocyte B
b- Lymphocyte T4
c- Le macrophage
d- Le granulocyte

Q3-Cocher la ou les bonne(s) réponse(s). Le VIH se transmet par

- a- Voie sexuelle
b- Voie sanguine
c- De la mère à l'enfant

Q4-Choisis la ou les bonne(s) réponse(s). Pour éviter l'infection au VIH, on a recourt

- a- A la stigmatisation
b- A la sensibilisation
c- A l'abstinence sexuelle
d- Au port du préservatif
e- A la consommation de la pilule

Q5-Choisis la ou les bonne(s) réponse(s). L'enveloppe virale comprend les protéines suivantes

- a- La protéine gp 120
b- La protéine gp 121
c- La protéine gp 41
d- La protéine gp 42

Q6-Choisis la ou bonne réponse. Le diamètre du virus du SIDA est compris entre

- a- 90 à 120 nm
b- 60 à 100 nm
c- 90 à 150 nm

Q7- Les affirmations suivantes sont relatives aux modes de transmission du VIH-SIDA. Choisis la ou les bonne(s) réponse(s).

- a- Une mère peut transmettre le VIH à son bébé en le nourrissant au lait maternel
b- Un individu qui a plusieurs partenaires sexuels peut être exposé au VIH
c- Le VIH peut se contracter en utilisant une seringue non stérilisée
d- Le VIH se contracte en serrant la main d'une personne

Correction

Q1-a Q2-b Q3b- Q4-b,c,d Q5- Q6-c Q7-b,c

III-LES ALIMENTS ET L'HOMME

Q1-Choisis la bonne réponse. L'eau iodée est le réactif caractéristique

- a- Des protides
b- De l'amidon
c- Des lipides
d- Des sels de calcium

Q2-Choisis la bonne réponse. La coloration jaune orangé indique la présence

- a- Des sels de calcium
b- Des protides
c- Du glucose
d- Des lipides

Q3-Choisis la ou les bonne(s) réponse(s). Les aliments simples organiques sont :

- a- Les vitamines
b- Les glucides
c- Les sels minéraux
d- Les protides
e- Les lipides

Q4-Choisis la bonne réponse. Les aliments simples minéraux n'ont pas de valeurs énergétiques.

- a- Vrai b- Faux

Q5-Choisis la ou les bonne(s) réponse(s). Les enzymes contenues dans le suc pancréatique sont :

- a- La maltase
b- La pepsine
c- La lipase
d- L'amylase salivaire
e- La lipase

- Q6-Choisis la ou les bonne(s) réponse(s). L'amidon contenu dans le pain est
- a- Un aliment simple minéral
 - b- Un aliment simple organique
 - c- Un aliment composé minéral
 - d- Un aliment composé organique

Q7-Choisis la bonne réponse. Le produit final de la digestion des lipides est :

- a- Les acides gras
- b- Le glucose
- c- Les acides aminés

Q8-Choisis la ou les bonne(s) réponse(s). Les aliments énergétiques sont :

- a- L'eau
- b- Les sels minéraux
- c- Les glucides
- d- Les lipides
- e- Les protéides

Q9- Choisis les bonnes réponses. Les aliments qui subissent la digestion dans l'organisme sont :

- a- L'eau
- b- Les vitamines
- c- Les glucides
- d- Les sels minéraux
- e- Les protéides
- f- Les lipides

Q10- Choisis la bonne réponse. La transformation chimique des aliments est assurée par les différents sucs digestifs

- a- Vrai
- b- Faux

Correction

Q1- Q2- Q3- Q4- Q5- Q6- Q7- Q8- Q9- Q10-a

IV- LE SANG ET LA TRANSFUSION SANGUINE

Q1- Les affirmations ci-dessous sont relatives aux constituants du sang. Choisis la ou les bonne(s) réponse(s)

- a- Le sang est exclusivement constitué de liquide
- b- Le sang est un liquide renfermant diverses cellules

- c- Le sang est constitué de leucocytes, d'hématies, de plaquettes sanguines et du plasma
- d- Le sang est constitué de globules rouges, de globules blancs, de globulins et du plasma

Q2-Choisis la bonne réponse. La partie liquide du sang est appelée plasma.

- a- Vrai
- b- Faux

Q3-Choisis la bonne réponse. Les hématies transportent l'oxygène et le gaz carbonique dans l'organisme.

- a- Vrai
- b- Faux

Q4- Cochez la bonne réponse. Dans l'organisme humain, la défense est assurée par

- a- Les globules rouges
- b- Les globules blancs
- c- Les plaquettes sanguines

Q5-Choisis la ou les bonne(s) réponse(s). les individus du groupe O peuvent donner du sang à

- a- Des personnes du groupe A
- b- Des personnes du groupe B
- c- Des personnes du groupe AB
- d- Des personnes du groupe O uniquement

Q6-Choisis la ou les bonne(s) réponse(s). les individus du groupe AB peuvent donner du sang à

- e- Des personnes du groupe A
- f- Des personnes du groupe B
- g- Des personnes du groupe O
- h- Des personnes du groupe AB uniquement

Q7- Choisis la ou les bonne(s) réponse(s). les individus du groupe O peuvent donner du sang à

- a- Des personnes du groupe A
- b- Des personnes du groupe B
- c- Des personnes du groupe AB
- d- Des personnes du groupe O

Q8- Choisis la ou les bonne(s) réponse(s). les individus du groupe O peuvent donner du sang à

- a- Des personnes du groupe A
- b- Des personnes du groupe B
- c- Des personnes du groupe AB
- d- Des personnes du groupe O

Q9-Choisis la bonne réponse. La transfusion est le fait de donner la sang d'un individu (donneur) à un autre (receveur).

- a- Vrai
b- Faux
- Q10- Choisis la bonne réponse.
Les différentes possibilités de transfusion sanguine s'expliquent par le fait que les hématies du donneur ne doivent jamais être agglutinées par le plasma du receveur.

a- Vrai
b- Faux

Correction

Q1- q2- Q3- Q4- Q5- Q6- Q7- Q8- Q9- Q10-

V-CONNAISSANCE DU CORPS HUMAIN ET NOTIONS D'HYGIENE

Q1-Choisis la bonne réponse.

- a- L'organisme est l'ensemble de tous appareils
b- La physiologie est la science qui décrit la structure, la forme et la disposition des organes.
c- L'anatomie est la science qui étudie le fonctionnement des cellules
d- Le tissu est la plus petite unité fonctionnelle d'un être vivant
e- L'articulation est la zone d'union des os
f- Un mouvement réflexe est un mouvement volontaire
g- L'hygiène est l'ensemble des pratiques individuelles ou collectives visant à la préservation et à l'amélioration de la santé
h- La santé est l'équilibre et le bon fonctionnement de l'organisme
i- L'isolement est la mise en écart d'un patient par précaution sanitaire
j- Le microbe est un être infiniment petit qu'on peut observer à l'œil nu.

Q2-Choisis la bonne réponse. Le vaccin contre le tétanos est un vaccin non obligatoire mais recommandé.

- a-vrai b-faux

Q3-Choisis la bonne réponse. Le vaccin contre le BCG est obligatoire depuis

- a- 1960
b- 1948
c- 1951

Q4-Parmi ces maladies, coche celles dont le vaccin est non obligatoire mais recommandé

- a- La diphtérie
b- La typhoïde

- c- La poliomyélite
d- La Coqueluche
e- La rougeole
f- La rubéole
g- La grippe

Q5-Cochez la bonne réponse. Le sang entre dans le cœur par les veines

- a- Vrai
b- Faux

Q6-Cochez la bonne réponse. Le sang qui circule dans l'artère aorte est de couleur rouge vif

- a- Vrai
b- Faux

Q7-Les phrases ci-dessous sont relatives au trajet du sang dans l'organisme. Coche la ou les bonne(s) réponse(s)

- a- Le sang chargé de dioxyde de carbone quitte les organes pour arriver au cœur par les veines caves
b- Le sang chargé de dioxygène circule du cœur aux organes par les veines pulmonaires
c- Le sang circule dans les organes par les capillaires sanguins.
d- Le sang chargé de dioxygène circule des poumons au cœur par les veines pulmonaire

Q8-Cochez la bonne réponse. La source d'énergie du muscle est le glucose

- a- Vrai
b- Faux

Q9-Cochez la ou les bonne(s) réponse(s). Les propriétés du muscle sont :

- a- L'excitabilité
b- La contractilité
c- La conductibilité
d- L'élasticité

Q10- Cochez l' ou les intrus. Les différentes parties de l'oreille sont :

- a- La pupille
b- Cochlée
c- Iris
d- Pavillon
e- Marteau
f- Vitre
g- Tympan
h- Humeur aqueuse.

Correction

Q1-c,g,h,i q2-a Q3-b Q4-a Q5-a Q6-a Q7-b Q8-a Q9-a,b,d Q10-c,e,f

PARTIE III : CULTURE GENERALE

LE POUVOIR LEGISLATIF : L'ASSEMBLEE NATIONALE et le SENAT

Le pouvoir législatif s'exerce par le parlement. En Côte d'Ivoire, le droit de voter la loi est détenu par un pouvoir : l'Assemblée Nationale.

Le parlement est constitué par deux chambres Assemblée Nationale et le sénat

Le député est élu pour un mandat de cinq(05) ans renouvelable. Il est le représentant de la nation toute entière.

Le Sénat assure la représentation des collectivités territoriales et des Ivoiriens établis hors de Côte d'Ivoire.

Les sénateurs sont élus, pour deux tiers, au suffrage universel indirect.

Un tiers des sénateurs est désigné par le Président de la République

parmi les anciens présidents d'Institution, les anciens Premiers

ministres et les personnalités et compétences nationales, y compris des

Ivoiriens de l'extérieur et des membres de l'opposition politique.

Le mandat des sénateurs est de cinq ans.

L'Assemblée nationale et le Sénat se réunissent en Congrès à la

demande du Président de la République.

Le Président de l'Assemblée nationale préside le Congrès. Il est assisté

du Président du Sénat, qui en est le vice-Président.

Le bureau de séance est celui de l'Assemblée nationale.

L'actuel président du sénat : **AHOUSOU JEANNOT KOUADIO** élu le

05 avril 2018

VICE-PRÉSIDENT DE LA REPUBLIQUE

Le vice-Président de la République agit sur délégation du Président de la République

Le vice-Président de la République supplée le Président de la République lorsque celui-ci est hors du territoire national. Dans ce cas, le Président de la République peut, par décret, lui déléguer la présidence du Conseil des ministres, sur un ordre du jour précis

Les dispositions des articles 55 alinéas 3, 60 et 61 de la présente

Constitution s'appliquent au vice-Président de la République

Le vice-président se nomme **DANIELKABLAN DUNCAN**

Sport

COUPE DU MONDE VAINQUEURS

1930 : Uruguay	1950 : Uruguay
1994 : Brésil	1986 : Argentine
1982 : Italie	1978 : Argentine
1958 : Brésil	1942 : 2 ^{ème} guerre mondiale
1946 : 2 ^{ème} guerre mondiale	2002 : Brésil
2006 : Italie	1970 : Brésil
1986 : Argentine	1954 : R.F. Allemagne
1974 : R.F. Allemagne	2006 : Italie
2010 : Espagne	2010 : Espagne
1934 : Italie	2014 : Allemagne
1998 : France	2018 : France
1962 : Brésil	

COUPE D'AFRIQUE CHAMPIONS

1957 : Egypte	1984 : Cameroun
1974 : Zaïre	2000 : Cameroun
1990 : Algérie	1970 : Soudan
1959 : Egypte	1986 : Egypte
1976 : Maroc	2002 : Cameroun
1992 : Côte d'Ivoire	1972 : Congo
1961 : Ethiopie	1988 : Cameroun
1973 : Ghana	2004 : Tunisie
1994 : Nigeria	2006 : Egypte
1963 : Ghana	2008 : Egypte
1980 : Nigeria	2010 : Egypte
1996 : Afrique du Sud	2012 : Zambie
1965 : Ghana	2013 : Nigeria
1982 : Ghana	2015 : Côte d'Ivoire
1998 : Nigeria	2017 : CAMEROUN
1968 : Zaïre	2019 : ALGERIE

BALLON D'OR FRANCE FOOTBALL DEPUIS 1996

1996 : Mathias Sammer (Allemagne / Borussia D)
1997 : Ronaldo (brésil / inter de milan)
1998 : Zinedine Zidane : (France / Juventus Turin)
1999 : Ronaldo (brésil / FC Barcelone)

2000 : Louis Figo (Portugal / Real Madrid)
 2001 : Michael Owen (Angleterre / Liverpool)
 2002 : Ronaldo (brésil / Milan puis Real Madrid)
 2003 : Pavel Nedved (tch / Juventus Turin)
 2004 : Andreï Schevchenko (Ukraine / Milan AC)
 2005 : Ronaldinho (brésil / FC Barcelone)
 2006 : Fabio Cannavaro (Italie / Real Madrid)
 2007 : Kaka (Brésil / AC Milan)
 2008 : Cristiano Ronaldo (Portugal / Manchester City)
 2009 : Lionel Messi (Argentine / FC Barcelone)
 2010 : Lionel Messi (Argentine / FC Barcelone)
 2011 : Lionel Messi (Argentine / FC Barcelone)
 2012 : Lionel Messi (Argentine / FC Barcelone)
 2013 : Cristiano Ronaldo (Portugal / Real Madrid)
 2014 : Cristiano Ronaldo (Portugal / Real Madrid)
 2015 : Lionel Messi (Argentine / FC Barcelone)
 2016 : Cristiano Ronaldo (Portugal / Real Madrid)
 2017 : Cristiano Ronaldo (Portugal / Real Madrid)

BALLON D'OR AFRICAIN FOOTBALL DEPUIS 1991

1991 : Abedipélé (Ghana / olympique de Marseille)
 1992 : Abedipélé (Ghana / olympique de Marseille)
 1993 : Rachidi Yekini (Nigeria / Vistorsietuba)
 1994 : Emmanuel Amunike (Nigeria / Sporting CP)
 1995 : Georges Wéa (Libéria / Paris SG)
 1996 : Nwankwo Kanu (Nigeria / Monaco)
 1997 : Victor Ikpeba Nosa (Nigeria / Monaco)
 1998 : Mustapha Hadji (Maroc / Deportivo la Corogne)
 1999 : Nwankwo Kanu (Nigeria / Arsenal)
 2000 : Patrick Mboma (Cameroun / Parme)
 2001 : El Abdj Diouf (Sénégal / RC Lens)
 2002 : El Abdj Diouf (Sénégal / Liverpool)
 2003 : Samuel Eto'o (Cameroun / Barcelone)
 2004 : Samuel Eto'o (Cameroun / Barcelone)
 2005 : Samuel Eto'o (Cameroun / Barcelone)
 2006 : Didier Drogba (Côte d'Ivoire / Chelsea)
 2007 : Frederick Kanoute
 2008 : Emmanuel Adebayor (Togo / Arsenal)
 2009 : Didier Drogba
 2008-2010 : Samuel Eto'o (Cameroun / Inter)

2011 : Yaya Touré
 2012 : Yaya Touré
 2013 : Yaya Touré
 2014 : Yaya Touré
 2015 : Pierre Aubameyang
 2016 : Marheh Algerien
 2017 : Mohamed Salah
 2018 : SADIO MANE

LES SIGLES ET LES DEFINITIONS

ADRAO : association pour le développement de la riziculture en Afrique de l'ouest.

17 membres : Bénin, Burkina Faso, Cameroun, Côte d'Ivoire, Gambie, Ghana, Guinée, Guinée Bissau, Libéria, Mali, Mauritanie, Nigeria, Sénégal, Sierra Léone, Tchad, Togo.

LE CONSEIL DE L'ENTENTE : cinq membres : Bénin, Burkina Faso, Côte d'Ivoire, Niger, Togo.

ANAD : l'accord de non-agression et d'assistance en matière de défense.

7 membres : Bénin, Burkina Faso, Côte d'Ivoire, Niger, Togo, Mali, Mauritanie.

UEMOA : union économique et monétaire ouest africaine

8 membres : Bénin, Burkina Faso, Côte d'Ivoire, Niger, Togo, Mali, Guinée Bissau, Sénégal.

CEDEAO : communauté économique des états de l'Afrique de l'ouest

15 membres : Bénin, Burkina Faso, Côte d'Ivoire, Niger, Togo, Mali, Guinée Bissau, Sénégal, Cap-Vert, Gambie,

Ghana, Guinée, Libéria, Nigeria, Sierra Léone.

OHADA : organisation pour l'Harmonisation du droit des affaires en Afrique

16 pays : Bénin, Burkina Faso, Côte d'Ivoire, Niger, Togo, Mali, Guinée Bissau, Sénégal, Comores, Centrafrique, Congo, Gabon, Guinée Equatoriale, Cameroun, Tchad, Guinée.

INFOPECHE : organisation intergouvernementale d'information et de coopération pour la commercialisation des produits de la pêche en Afrique.
 14 membres : Côte d'Ivoire, Niger, Togo, Mali, Guinée Bissau, Sénégal, Cameroun, Congo, Gambie, Guinée, Libéria, Mauritanie, Maroc, Namibie, Nigeria, Sierra Léone

1- Pourquoi la création des organisations internationales en Afrique ?
C'était pour se regrouper afin d'harmoniser leur politique économique, de développer leurs échanges et perpétuer la solidarité internationale.

2- L'ONU est née dans les centres d'un précédent organisme international. Lequel ?

C'est la société des nations.

3- Dites le temps, le lieu et le but de la création de l'ONU.
L'ONU a été créée le 26 juin 1945 dans l'état de San-Francisco aux états unis d'Amérique. Cet organisme a été créé pour maintenir la paix et la sécurité entre les nations pour les générations futures à travers le monde et coopérer pour le progrès économique et social de tous les peuples.

4- Situer le siège de l'ONU ?

Le siège de l'ONU se trouve à New York aux états unis d'Amérique.

5- Parmi ces trois personnages, dites lequel n'a jamais été secrétaire général de l'ONU : Bon Quel a été le but de la création de nombreux organismes internationaux : Boutros Ghali, Javier Pérez de Cuellar, Georges Pompidou

C'est Georges Pompidou.

6- Combien de temps dure le mandat du secrétaire général de l'ONU ?

La durée de son mandat est de 5 ans.

7- Donner à chaque organisme spécialisé de l'ONU son domaine de spécialisation.

OMS (organisation mondiale de la santé), elle s'occupe de la santé.

LA FAO (Fonds des nations unies pour l'alimentation), elle s'occupe de l'alimentation.

8- L'UNESCO (fonds des nations unies pour l'éducation et la culture), elle s'occupe de l'éducation et de la culture.

9- L'UNICEF (fonds des nations unies pour l'enfance), elle s'occupe de la défense et du droit de l'enfant.

10- L'OIT (organisation internationale du travail), elle s'occupe du travail.

CMU : COUVERTURE maladie universelle

CNAM : caisse nationale d'assurance maladie

CSA : caisse sociale agricole

FNAMU : fond nationale de l'assurance maladie universelle

MUGEF-CI : mutuelle générale des fonctionnaires de côte d'ivoire
MIDI : mouvement ivoirien pour la défense des institutions
COIA : comité opérationnel interarmées
CNDRR : commission nationale de désarmement de démobilisation et de réinsertion

FANCI : forces armées nationales de côte d'ivoire

FAFN : forces armées de forces nouvelles

FDS : forces de défense et de sécurité

BNI : banque nationale d'investissement (en remplacement de la CAA)

UE : union européenne (en remplacement de la CEE)

UA : union africaine (en remplacement de l'OUA)

CEDEAO : communauté économique des états de l'Afrique de l'ouest

OMC : organisation mondiale du commerce (en remplacement du GATT)

ONI : office national de l'identification

CEI : commission électorale indépendante

ICCO : organisation internationale du café et du cacao le siège est transféré de Londres (Angleterre) à Abidjan (côte d'ivoire)

CIREJ : Centre ivoirien de recherche et d'études juridiques

CIRES : centre ivoirien de recherche économique et sociale

BNETD : bureau national d'études techniques et de développement

IRHO : institut de recherche pour les huiles et oléagineux

AGEPE : agence d'études et de promotion de l'emploi

CNRA : centre national de recherche agronomique

CIERPA : centre ivoirien d'étude et de recherche psychologie appliquée

ANADER : agence nationale d'appui au développement rural

CGRAE : caisse générale de retraite des agents de l'état

CAA : caisse Autonome d'amortissement remplacé par la BNI

INS : institut national de la statique

IPNETP : institut pédagogique national de l'enseignement technique et professionnel

ENSA : école nationale supérieure de statistique et d'économie appliquée.

ENA : école nationale de l'administration

INSET : institut national supérieur de l'enseignement technique

INP-HB : institut national polytechnique Félix Houphouët Boigny.

IOS : institut D'odontologie - stomatologie

VIIH : virus d'immunodéficience humaine

INSP : institut national de santé publique

INHP : institut national d'hygiène publique

CNE : commission nationale électorale

COSUR : commission pour la supervision du referendum.

CCCE: commission consultative constitutionnelle électorale
 LIDHO : ligue ivoirienne des droits de l'homme
 AIBEF : association ivoirienne pour le bien-être familial.
 PNUD : programme des nations-unies pour le développement.
 NEPAD: nouveau partenariat pour le développement de l'Afrique.
 BIT : bureau international de travail
 CEE: communauté économique européenne.
 CFA: communauté financière africaine
 CNUCED: conférence des nations unies pour le commerce et l'industrie.
 GATT : accord général sur les tarifs et le commerce.
 FAO : organisation des nations unies pour l'agriculture et l'alimentation.
 (Fonds and agriculture organization)
 FMI : fonds monétaire international
 OCDE : organisation de coopération et de développement économique
 OMS : organisation mondiale de la santé
 ONU : organisation des nations unies
 OUA : organisation de l'unité africaine remplacée par l'UA
 UNESCO : organisation des nations unies pour l'éducation, la science et la culture
 PAM: programme alimentaire mondial
 UNICEF: fonds des nations unies pour l'enfance
 GIT: groupe international de travail (dans le cadre de la résolution 1633-
 crise en côte d'ivoire)
 CAEM : Centre africain d'étude monétaires
 CAMES: conseil africain et mauricien pour l'enseignement supérieur
 CAPES: certificat d'aptitude professionnel à l'étude secondaire
 C.E.A.O: communauté économique de l'Afrique de l'ouest
 CECA: communauté européenne du charbon de l'acier
 CERN : Centre européen pour la recherche nucléaire
 CUEA: conseil de l'unité économique arabe
 BRS: banque régional de la solidarité
 FEGE: fonds d'entraide et de garantie des enfants

La République de Côte d'Ivoire (Afrique de l'Ouest) est composée par :

1. Douze districts, subdivisés en 31 régions, chaque région a 108 subdivisions
2. Deux districts autonomes (Yamoussoukro et Abidjan).

QUELQUES QUESTIONS- REPONSES

- 1- Quelle est différence entre le conseil municipal et la municipalité ?
 - Le conseil municipal est l'ensemble des conseillers municipaux élus sur une même liste
 - La municipalité est composée du maire et de ses adjoints.
- 2- Qu'est-ce la majorité dans une élection ?
 C'est le plus grand nombre de voix obtenues par un des candidats concurrents.
- 3- Quand parle-t-on de ballottage ?
 C'est lorsque aucun des candidats en liste n'a obtenu la majorité requise pour être élu le 1^{er} tour. Dans ce cas, un second tour des élections est organisé et le 1^{er} candidat le mieux placé qui acquit la majorité relative ou simple est déclaré vainqueur.
- 4- Quel est le mode de désignation des présidents des institutions d'état suivantes ?
 Conseil constitutionnel : nommé par le président de la république après avis du président de l'assemblée nationale.
 Cour suprême : nommé par le président de la république après avis du président de l'assemblée nationale.
 La grande chancellerie de l'ordre nationale nommée par le président de la république
 Assemblée nationale : nommée par ses pairs.
- 5- Citer quatre devoirs du citoyen envers l'état
 Payer impôts, voter, respecter les institutions et les lois de son pays, avoir l'amour pour son pays.
- 6- Quelles sont les étapes de l'élaboration de la loi ?
 L'initiative (gouvernement : projet de loi au parlement) ; (assemblée nationale : proposition de loi au parlement) ; examen des décisions en commission, vote et adoption en séance plénière ; promulgation par le président de la république ; publication du journal officiel (J.O)
- 7- Quelle est la différence entre un ministre et un député ?
 - Le ministre est nommé par le président de la république en conseil des ministres sur proposition du 1^{er} ministre chef du gouvernement.
 - Le député est élu au suffrage universel direct par le peuple pour 05 ans.
- 8- Quel est le mode de désignations des personnalités suivantes ?

ablanian.com sujets cours gratuits et payants

conduit la politique de la nation, il accrédite les ambassadeurs auprès des pays étrangers et les pays étrangers accréditent les ambassadeurs auprès de lui, il nomme les ministres, il nomme les juges.

19- Pourquoi dit-on que le parlement ivoirien est monocaméral ?

Parce qu'il est composé d'une seule chambre appelée assemblée nationale

20- Qu'est-ce qu'un referendum ?

C'est un vote ou une consultation directe des citoyens d'un pays sur une question d'intérêt général ou sur un projet de constitution.

21- Qu'est-ce qu'une transaction politique dans un état ?

C'est lorsqu'on passe d'une constitution à une nouvelle, dans ce cas on parle d'une autre république.

22- De qui émane la souveraineté d'un état ?

Elle émane du peuple

23- Qu'est-ce qu'un suffrage ?

C'est l'ensemble des voix des électeurs

24- Combien de sortes de suffrage existe-t-il ? lesquels ?

Il existe 05 qui sont : le suffrage exprimé, le suffrage censitaire, le suffrage universel, le suffrage direct, le suffrage indirect.

25- Qu'est-ce que le suffrage exprimé ?

C'est l'ensemble des voix validées

26- Qu'est-ce l'abstention ?

C'est le fait pour un électeur inscrit de ne pas voter.

27- Qu'est-ce qu'un mandat ?

C'est une mission confiée à un représentant par les électeurs pour une période donnée.

28- Donner trois exemples de juridictions spécialisées ?

Tribunal du travail, tribunal des enfants, tribunal militaire.

29- Quel est le délai de faire appel ?

60 mois en matière civile et 20 jours en matière pénale

30- Que signifie la cote d'ivoire est un pays indépendant et souverain ?

Cela signifie qu'elle détient l'intégralité des pouvoirs politiques, militaires, diplomatiques, économiques, monétaires, financiers, reconnus aux états souverains.

31- Quelle est la durée d'un sénat ?

La durée de législature d'un sénat est de 06 ans

32- Qu'est-ce qu'un scrutin pluri nominal ?

C'est lorsque chaque circonscription a plusieurs sièges au pouvoir. Dans ce cas les candidats des différents partis se regroupent par liste.

33- Quelles sont les commissions du conseil économique et social ?

ablanian.com sujets cours gratuits et payants

Le préfet : nommé par décret du président de la république sur proposition du ministre de l'intérieur.

Le maire : par le peuple.

Le sous-préfet : nommé par le président de la république proposition du ministre de l'intérieur.

Conseil économique et social : nommée par le président de la république

9- A partir des groupes de mots, recopiez les symboles de la nation ivoirienne ?

Le drapeau ou l'emblème : orange, blanc, vert

La devise : union, discipline, travail

L'hymne nationale : l'abidjanaise

10- Quels sont les auteurs de l'hymne nationale ?

Joachim Bony, L'abbé Coty, Jean Michel Pango, Mathieu Ekra

11- Qu'est-ce qu'une devise ? quelle est celle de notre pays,

Une devise est l'ensemble de mots exprimant un idéal, la ligne de conduite d'un pays, d'une nation c'est l'un des symboles du pays.

La nôtre est : union-discipline-travail

12- Quelle est la personnalité qui assure l'intérim du président de la république lorsqu'il est absent du territoire national ?

C'est le premier ministre chef du gouvernement

13- Quel est le mode de désignation du maire de la ville d'Abidjan ?

Il est élu par le conseil d'Abidjan parmi les dix (10) communes d'Abidjan

14- Quelle année et par qui a été créé le conseil de l'entente et quels en sont les pays membres ?

Il fut créé en 1959 par feu le président Félix Houphouët-Boigny et les pays membres sont :

Cote D'ivoire, Togo, Bénin, Niger, Burkina Faso.

15- Le gouvernement ivoirien comprend :

Le président de la république, le 1^{er} ministre et les autres ministres

16- Les fonctions de membres de gouvernement sont incompatibles avec l'exercice de tout emploi public, de tout emploi privé, de toute activité commerciale.

17- Le pouvoir législatif s'exerce par qui ?

Le parlement

18- Quels les pouvoirs du président de la république en tant que chef de l'état ?

Il incarne l'unité nationale, il assure la continuité de l'état, il est le garant de l'indépendance nationale, il est le garant de l'intégrité territoriale, il est garant du respect des traités et accords internationaux, il détermine et

Il y a 03 commissions qui sont :

Commissions des affaires économiques et financières, commissions des affaires agricoles et domaniales, commissions des affaires sociales et culturelles.

34- Quels sont les pouvoirs traditionnels du président de la république en tant que chef de l'état ?

Il incarne l'unité nationale, assure le respect des accords internationaux, veille au respect de la constitution, il nomme les ambassadeurs, il a le droit de faire grâce, garant de l'indépendance des juges, chef des armées.

35- Pouvoirs exceptionnels du président de la république en tant que chef de l'état.

En cas de péril résultant d'une guerre ou d'une lutte armée, le président de la république peut décréter l'état du siège.

Lorsque certains comportements portent atteintes graves à l'ordre public ou susceptible d'entraver la bonne marche de l'économie, des services publics ou d'intérêt social, il peut décréter l'état d'urgence.

36- Qu'est-ce qu'un suffrage censitaire ?

Un suffrage est dit censitaire lorsqu'il est subordonné à des conditions de fortune.

37- Qu'est-ce qu'un suffrage universel ?

Il est permis à tout citoyen mineur joint de ses droits civiques d'avoir la qualité d'électeur.

38- Qu'est-ce qu'un suffrage direct ?

C'est lorsque les électeurs désignent directement (eux-mêmes) par leur vote, leurs représentants.

Exemple : le président de la république – les députés

39- Qu'est-ce qu'un suffrage indirect ?

C'est lorsque les électeurs désignent par leur vote des personnalités chargées à leur tour d'élire la responsabilité politique. Ex : le président de l'assemblée nationale.

40- Que signifie le citoyen à droit à la sécurité ? Que dispose l'Etat pour protéger ce droit ?

Le citoyen a droit à la protection de sa personne et de ses biens contre les dangers intérieurs ou extérieurs.

Pour ce faire, l'Etat dispose de la justice, de l'Armée, de la Gendarmerie Nationale, de la Police, de la Marine Nationale, des Sapeurs-Pompiers, de la Douane.

41- Quels sont les organes de la république de Côte d'Ivoire ?

Ce sont :

L'Assemblée Nationale ; la Cour Suprême ; le Conseil Economique et Social ; le Conseil Constitutionnel ; la Grande Médiation et la Grande Chancellerie.

42- Quelle différence existe entre un conseil des ministres et un conseil de gouvernement ?

Le conseil des ministres est la réunion de tous les ministres sous la présidence du président de la république. Il se réunit généralement tous les mercredis.

Il délibère sur les actions et les décisions relatives à l'orientation générale de la vie nationale.

Le conseil de gouvernement est la réunion des membres du gouvernement sous la Présidence du Premier Ministre.

Il se réunit généralement tous les mardis.

Il prépare l'ordre du jour du conseil des ministres.

43- Citer les différentes catégories de vertus.

Ce sont : les vertus individuelles, les vertus sociales, les vertus civiques, les vertus professionnelles.

44- Citer les symboles de la nation ivoirienne.

La devise : union discipline travail

Le drapeau : orange blanc vert

L'hymne nationale : l'abidjanaise

45- Combien la cote d'ivoire compte-t-elle ?

a- De régions ? il y a 31 régions

b- De préfecture de police ? 02 préfectures de police (Abidjan- Bouaké)

c- De femme : ?

46- Citer les hauts commissariats au développement

Le haut-commissariat à l'hydraulique

Le haut-commissariat au développement intégré de la région semi-montagnaise d'ouest

Le haut-commissariat au développement des régions de savane et du nord.

47- Citer 04 quatre genres et de sujets qui sont débattus en conseil des ministres.

Ce sont : les affaires de politiques générales, les ordonnances, les projets de loi, les décrets réglementaires

48- Qu'est-ce qu'une séance plénière ?

C'est la réunion de tous les députés pour examiner et voter les lois qui ont été discutées en commission.

Elle siège par an en deux sessions ordinaires sur convocation du président de l'assemblée ou à la demande du chef de l'état.

49- Donner les différentes sortes de sessions rencontrées au parlement.

ablanian.com sujets cours gratuits et payants

Les sessions ordinaires, les sessions extraordinaires, les sessions de plein droit.

50- Quelles sont les quatre manières de voter ?

Vote à main levée, vote scrutin public, vote à scrutin secret, vote par assis et levée

51- Il existe 4 majorités. Lesquelles ?

La majorité relative (le plus grand nombre de voix) la majorité absolue (la moitié de voix plus une) ; la majorité des 2/3 ; la majorité des quatre cinquièmes (4/5)

52- Donner la durée du mandat du président du conseil constitutionnel ?

Il est nommé pour un mandat de 6 ans non renouvelable.

53- Le rôle de l'assemblée nationale

Elle vote la loi et consent l'impôt.

54- Qu'est-ce qui compose l'administration territoriale de l'Etat ivoirien ?

Elle est composée de : le département, la sous-préfecture, la commune, la région.

55- Qu'est-ce qu'une commune ?

C'est une collectivité territoriale dotée de la personnalité morale et de l'autonomie financière.

56- Qu'est-ce qu'un conseil municipal ?

Il est élu pour 5 ans et c'est l'ensemble des conseillers de la commune.

Le conseil règle les affaires de la commune. Il doit assurer à l'ensemble de la population les meilleures conditions de vie.

57- Qu'est-ce que la municipalité ?

Elle est composée du maire et de ses adjoints. Ils sont élus pour 5 ans par le conseil municipal.

58- Quelles sont les attributions du maire ?

Il est chargé de l'administration de la commune. Il est à ce titre à la fois agent communal et agent de l'Etat.

59- En acceptant de se mettre en rang devant le guichet et attendre son tour, de quelles vertus faites-vous preuve ?

L'on fait preuve d'ordre de discipline, patience, de civisme.

60- Donner la signification des couleurs du drapeau ivoirien ?

Le drapeau ivoirien : orange-blanc-vert = l'emblème

Orange : l'exprime l'éclat et l'épanouissement national en même temps qu'elle fait penser aux savanes du nord.

Blanc : signifie la paix dans la pureté et l'union des cœurs et qui est le gage de notre succès.

Vert : l'expression de notre espérance dans l'avenir, rappelle la luxuriante forêt vierge de la cote d'ivoire principale prospérité nationale

61- Quel est le découpage administratif de la cote d'ivoire ?

Ce sont 31 régions, 333 sous-préfectures, 716 communes.

62- Qu'appelle-t-on juridiction de droit communs ou juridictions permanentes ?

Ce sont des tribunaux de première instance et leurs sections détachées.

63- Quels sont les organes d'une commune ?

Ce sont : le conseil municipal, la municipalité, le maire.

64- Quelles sont les juridictions suprêmes ?

Ce sont : la cour de cassation – le conseil d'Etat- la cour de comptes.

65- A quel moment peut-on déférer quelqu'un devant la cour de sûreté de l'Etat ?

Si celui-ci est coupable d'un crime de délit contre la sûreté de l'Etat.

66- Les membres du gouvernement et le chef sont-ils justiciables devant la cour de sûreté de l'Etat ?

Les membres du gouvernement peuvent comparaître devant elle. Le président de la République lui n'est justiciable que devant la haute cour de justice

67- Quelle est la composition de la cour de sûreté de l'Etat ?

Il y a : un président et 6 juges titulaires

68- Quelle est la composition de la haute cour de justice

Il y a sept juges titulaires et cinq juges suppléants

69- Comment sont élus les juges de la haute

Ils sont élus parmi les députés et par les députés eux-mêmes pour 5 ans (durée de la législature) au soutien de liste. Le vote est secret et il a lieu à la majorité absolue des députés présents.

70- Qui est justifiable devant la haute cour de justice et pour quelle raison ?

Le président de la République (pour haute trahison c'est-à-dire pour manquement grave aux devoirs en sa charge), les membres du gouvernement et leurs complices (par des rimes et des délits accomplis dans l'exercice de leur fonction)

71- Quelles sont les deux séries d'attributions de la cour suprême ?

Les attributions consultatives et les attributions contentieuses

72- Dans l'application des lois et leur respect, quels sont les corps qui assurent la sécurité des citoyens ? préciser leur ministère de tutelle et le type de sécurité garantie ?

- Corps de la police (ministère de la sécurité intérieure)

- Corps de la gendarmerie nationale (ministère de la défense) sécurité dans les zones rurales
- Corps des forces armées (ministère de la défense) sécurité aux frontières

73- Quelle est la charge du ministère de la sécurité ?

Il est chargé de maintenir l'ordre et la sécurité publique

74- Quelles sont les diverses spécialisations qui existent au sein de la police ?

La police des mœurs, la police judiciaire, la police économique

75- Donner 3 degrés de galonnement de la police ? sous-officier, officier, commissaires

76- Qu'est-ce que la CRS à la police ?

Compagnie républicaine de la sécurité (CRS). C'est une réserve mobile pouvant intervenir sur demande spéciale sur tout le territoire national.

77- Que sais-tu de la gendarmerie nationale ?

C'est un corps original de force militaire. Elle assure en temps de crise des missions civiles. Elle est particulièrement active dans le maintien de l'ordre public dans les zones rurales. Elle est une force interministérielle pouvant agir à la demande.

78- Qu'est-ce que composent les forces armées ?

Les forces armées nationales (FANI) ; la gendarmerie ; la marine nationale

79- Quelles sont les structures de formations spécialisées pour les corps assurant la sécurité des citoyens ?

L'école des forces armées, école de gendarmerie, l'école militaire préparatoire technique (EMPT), l'école nationale de police.

80- Quelles sont les attributions de la cour d'appel ?

Elles sont : veiller à l'application correcte des règles de droit

81- Comment sont choisis les chefs de missions diplomatiques (Ambassadeurs) en Côte d'Ivoire ?

Ils sont nommés par le président de la république parmi les titulaires des emplois de l'Etat. Leur nomination se fait par décret en conseil des ministres. Le chef de l'Etat met fin à leurs fonctions dès qu'il juge opportun.

82- Qui est l'actuel secrétaire général de l'ONU ? quelle est la durée de son mandat ?

C'est Monsieur Ban Ki-Moon. La durée de son mandat est de 5 ans renouvelable.

83- Quelles sont les organismes de l'ONU ? donner leur domaine de spécialisation ?

La santé (OMS) ; l'alimentation (FAC) ; l'éducation et la culture (UNESCO) ; la défense et le droit de l'enfant (UNICEF) ; organisation internationale du travail (OIT)

84- Quels sont les organes de l'ONU ?

Le conseil de sécurité ; le conseil économique et social, le conseil de tutelle ; la cour internationale de justice ; le secrétaire général

85- Citer les membres permanents au conseil de sécurité de l'ONU ? quels droits ont-ils ? où est le siège de la cour internationale de justice ?

Il y a 5 membres permanents : les USA, ex URSS, France, Grande Bretagne, Chine. Ils ont le droit de veto. En cas de menace de guerre ; ils décident l'envoi des forces de maintien de la paix. Le siège de la cour internationale de justice est à La Haye (Pays-Bas)

86- Donner la signification des sigles suivants : BIRD, FMI, PNUD

BIRD : Banque Internationale pour la Reconstruction et le Développement FMI : Fonds Monétaire International

PNUD : Programme des Nations Unies pour le Développement

87- Le député a-t-il des interdictions : lesquels ?

Il est interdit au député d'user de sa qualité pour les motifs autres que l'exercice de son mandat, en particulier dans les activités commerciales ou dans l'exercice de profession libérale ou autre.

88- Donner la signification des sigles : CAMPC, FNUAP ?

CAMPC : centre africain de management et de perfectionnement des cadres

FNUAP : Fonds des Nations Unies pour le Développement

89- Qui est l'auteur du chant patriotique à la patrie ?

C'est monsieur Kouty Bernard, étudiant en gestion commerciale

90- Combien de poste ministériel compte le gouvernement de réconciliation ?

91- Combien de ministre d'état compte le gouvernement de réconciliation nationale ?

Il compte 12 ministres d'état

92- Qui est le président du comité de suivi de l'application des accords de Marcoussis ? quelle est sa nationalité ?

C'est l'Alan Dessil est de nationalité suédoise.

93- Quelle est l'unité monétaire de l'UEMOA ? à quel organisme est-elle confiée ?

- L'unité monétaire est le CFA

- Elle est confiée à la BCOA (Banque Centrale des Etats de l'Afrique de l'Ouest) dont le gouverneur est Koné Tiémoko

94- Que signifie MINUCI, MICEC ? DDR ? CNDDDR ?

MINUCI : mission des nations unies pour la cote d'ivoire
 MICECI : mission de la CEDEAO pour la cote d'ivoire dirigée
 DDR : désarmement démobilisation réinsertion
 CNDDR : comité national de désarmement démobilisation réinsertion
 dirigé par Ouassénan Koné.

95- Les grandes institutions de la cote d'ivoire et les personnalités qui les dirigent.

Présidence de la république : S.E.M Alassane Ouattara

Cour suprême : Koné Mamadou

Assemblée nationale : AMADOU SOUMAHORO

Conseil économique et social : Eugène aka aouele

Conseil constitutionnel : MAMADOU KONE

Le médiateur de la république : ADAMA TOUNGARA

Grande chancellerie de l'ordre nationale : HENRIETTE DAGRI
 DIABATE

La Primature : Patrick Aché Jérôme

96- Les deux districts et les personnalités qui les dirigent

Abidjan: Beugré Mambé

Yamoussoukro: Thiam Augustin

97- Comment est constituée l'assemblée nationale de la cote d'ivoire

En côte d'ivoire le parlement est constitué par une chambre unique qui est l'assemblée nationale et dont les membres portent le titre de députés ou parlementaires.

98- Le président de la république en tant que chef de l'état a trois (03) sortes d'attributions. Lesquels ?

- Le chef de l'état est le gérant de la constitution
- Il assure l'intégrité du territoire
- Il représente la cote d'ivoire auprès des pays étrangers

99- Par qui est détenu le pouvoir exécutif ?

Le pouvoir exécutif est détenu par le président de la république. Il exerce par le biais du gouvernement avec lequel il oriente et précise la politique de la nation.

La mise en œuvre de cette politique est l'affaire des ministres qui veillent au bon fonctionnement des pouvoirs publics et de l'administration.

100- Expliquez comment se déroule le scrutin pour les élections présidentielles en côte d'ivoire ?

Le scrutin se déroule au suffrage universel (vote de toute la population). Il est majoritaire à 2 tours c'est-à-dire qu'un candidat à la présidence ne peut pas être élu au premier tour s'il n'a pas recueilli la moitié des voix plus une. Au second tour, le candidat qui a le plus de voix est déclaré élu.

101- qu'appel-t-on la nation ?

La nation est un groupe d'humain constituant une communauté politique établie sur un territoire défini ou un ensemble de territoire définis et planifiés par une

SUJETS QCM-QCD CULTURE GENERALE

Sujets auxiliaire 2018

Q1- L'organe de la région comme structure décentralisée est:

- a- la commission économique régionale
- b- le comité économique et social régional
- c- la commission des affaires régionales
- d- un rapporteur régional

Q2- Après avoir associé chaque pays émergent à son groupe, cochez les bonnes associations

Pays émergents

pays

- | | |
|-------------|-----------------------|
| 1- RUSSIE | a- les BRIC/M |
| 2- MEXIQUE | b- les bébés tigres |
| 3- MALAISIE | c- les dragons d'Asie |
| 4- TAIWAN | |

ASSOCIATIONS

A- la

B- b

C- 4b

D- 3c

E- 4c

Q3- Le plan national de développement ivoirien de la période 2016-2020 met un accent particulier sur:

- a- l'agriculture
- b- l'administration
- c- l'industrialisation
- d- les transports

Q4- Le district des montagnes comprend les régions suivantes:

- a- le Guémon
- b- le Haut Sassandra
- c- la Marahoué
- d- le Cavally

Q5- La région du Tchologo comprend les départements suivants:

- a- Sinematoli
- b- Kong
- c- Boundiali
- d- Ferkessédougou

Q6- les structures décentralisées sont financièrement autonomes et sans personnalité juridique

- a- vrai
- b- faux

Q7- le conseil régional est une entité déconcentrée

- a- vrai
- b- faux

Q8- L'un des organes de la direction de l'UEMOA est:

- a- la cours de justice
- b- la cours de consulaire
- c- la cours des comptes
- d- le conseil des ministres

Q9- L'actuel président de la commission de la CEDEAO est de nationalité béninoise:

- a- vrai
- b- faux

Q10- Le conseil économique et social comprend dix commissions

- a- vrai
- b- faux

Q11- La DECO signifie:

- a- la direction des concours d'orientat on
- b- le domaine des examens et concours
- c- la direction des élèves pour les concours
- d- le département des examens et concours
- e- la direction des examens et concours

Q12- INFAS signifie:

- a- institut formateur des agents de la santé
- b- institut national de formation des adjoints de la santé
- c- institut nationale de formation des agents de la santé
- d- pas de réponse

Q13- Les vertus professionnelle sont:

- a- l'application et l'exactitude
- b- la propreté et la sobriété
- c- la coopération et le dévouement
- d- la bonté et la tolérance
- e- la conscience professionnelle

Q14- Les tribunaux de premières instances sont compétents pour trancher en matière administrative et pénale

- a- vrai
- b- faux

Q15- La fiscalité, c'est l'ensemble des lois, règlements, procédures et pratiques administratives relatif à l'impôt:

- a- vrai
- b- faux

Q16- Le DUS signifie le droit unique de siège

- a- vrai
- b- faux

Q17- L'attribution de la commission électorale indépendante ivoirienne est:

- a- La collecte des procès-verbaux
- b- Investir les candidats
- c- Proclamer les résultats définitifs de l'élection présidentielle
- d- Financer les campagnes des candidats
- e- Régler les contentieux électoraux

Q18- L'un des collaborateurs directs du préfet est:

- a- Le magistrat
- b- Le maire
- c- Le secrétaire général
- d- Le gouverneur
- e- aucune réponse

Q19- L'attribution du district est :

- a- aucune réponse
- b- lutter contre les effets néfastes de l'urbanisation
- c- publier et exécuter les lois et règlements
- d- surveiller l'entrée des impôts et taxes
- e- créer et supprimer les services

Q20- L'organe de la commune est:

- a- le secrétaire général
- b- la commission socio-culturelle

c- le chef de cabinet
d- la municipalité

Q21- Le conseil constitutionnel a pour rôle:

a- juger les contentieux électoraux
b- juger les délits mineurs
c- veiller au respect de la loi sur les comptes de la nation
d- fixer les règles de droit dans l'esprit de la constitution

Q22- Les chambres de la cour suprême sont:

a- la chambre d'appel
b- la chambre des comptes

Q23- La musique de l'hymne national ivoirien a été créée par:

a- MICHEL PANGO
b- BERNARD DADIE
c- JOACHIM BONI
d- ABBE COTY

Q24- Depuis sa création, l'ONU a connue 8 secrétaires généraux

a- vrai
b- faux

Q25- L'Union Africaine a été créée au sommet de Durban en Afrique du sud en juillet 2002

a- vrai
b- faux

Q26- La CEDEAO compte 16 Etats membres

a- vrai
b- faux

Q27- La Guinée Conakry est membre de l'UEMOA

a- vrai
b- faux

Q28- Le ministre ivoirien de la santé et de la lutte contre le SIDA se

nomme:

a- THERESE AYA YOMAN
b- MATTO LOMA Cisse
c- RAYMONDE GOUDOUN COFFIE
d- DAGOBERT BANZIO

e- aucune réponse

Q29- La cour d'appel se place au-dessus des tribunaux de première instance

a- vrai
b- faux

Q30- Le bureau de la commission de l'assemblée nationale comporte

a- trois questeurs
b- l'assemblée plénière
c- les commissions parlementaires
d- un premier vice-président
e- un rapporteur général

Q31- La grande chancellerie est dirigée par Henri DAGRI Diabagaté

a- vrai
b- faux

Q32- les départements de la région du Moronou sont:

a- Dimbokro
b- Bongouanou
c- Bocanda
d- Daoukro
e- Arrah

Q33- les départements de la région du Nawa

a- Buyo
b- Méagui
c- Issia
d- Daoukro
e- Arrah

Q34 Chaque tribunal de première instance comprend:

a- un greffe
b- une commission du tribunal
c- un paquet
d- un siège
e- un secrétaire du tribunal

Q35- ACP signifie:

a- Afrique du congrès panafricain
b- Afrique coloniale pacifique
c- Afrique caribbe pacifique
d- Afrique centrale pacifique
e- alliance des communautés pacifiques

Q36- une des forces de la côte d'ivoire pour l'émergence à l'horizon 2020 est l'amélioration du cadre micro-économique et la diversification de l'économie

a- vrai
b- faux

Q37- après avoir associé chaque droit spécifique à sa catégorie, cochez la bonne association

- droits spécifiques
- 1- droit à la vie
- 2- la protection des civils
- 3- la liberté de penser, de religion
- catégories de droit
- a- les droits fondamentaux de l'homme
- b- le DIH

ASSOCIATIONS

- a- la
- b- 3b
- c- 2b
- d- néant

Q38- Les symboles de la nation sont des signes et indices qui traduisent la dépendance de l'état

- a- vrai
- b- faux

Q39- Le suffrage censitaire est:

- a- le vote conditionné à l'âge
- b- le vote conditionné à la fortune
- c- le vote lié à l'appartenance ethnique
- d- le vote à main levée
- e- pas de réponse

Q40- La juridiction de premier degré comprend

- a- les sections détachées
- b- une cour d'assise
- c- une cour d'appel
- d- un siège
- e- un secrétaire du tribunal

Q41- La chambre de la cour suprême est:

- a- la chambre consultative
- b- la chambre constitutionnelle
- c- la chambre des contentieux
- d- autre réponse

Q42- Les commissions du conseil économique et social sont:

- a- la commission des affaires agricoles et domaniales
- b- la commission des affaires économiques et sociales
- c- la commission de l'environnement et de la qualité de la vie
- d- la commission de la sécurité et de la défense
- e- la commission des affaires extérieures

Q43- Les jeux olympiques de 2012 se sont déroulés à :

- a- pékin
- b- Londres
- c- Madrid
- d- Kiev
- e- Berlin

Q44- Les membres permanents du conseil de sécurité de l'ONU sont:

- a- l'Allemagne
- b- la Russie
- c- le Japon
- d- la Chine
- e- l'Italie

Q45- La 18^{ème} édition de la coupe des nations de football a été remportée par:

- a- la cote d'ivoire
- b- le Sénégal
- c- le Ghana
- d- l'Angola
- e- l'Afrique du sud

Q46- Un projet de loi organique n'est soumis au vote qu'après 15 jours à compter de son dépôt

- a- vrai
- b- faux

Q47- L'un des droits collectifs de l'homme est

- a- la liberté de circulation
- b- aucune réponse
- c- le respect de la constitution et des lois
- d- la liberté syndicale

Q48- Les symboles de la république de Côte d'Ivoire sont:

- a- les partis politiques
- b- la devise nationale
- c- l'abidjanaise
- d- la basilique de Yamoussoukro

Q49- La cote d'Ivoire de 2016 compte:

- a- 510 sous-préfectures
- b- 255 sous-préfectures
- c- 31 conseils régionaux
- d- 14 districts autonomes

Q50- Les États formellement constitués de l'Afrique sont au nombre de:

- a- vrai
b- faux

Q60- La deuxième session ordinaire de l'assemblée nationale s'ouvre le premier Mercredi d'octobre et prend fin le troisième vendredi de décembre

- a-vrai
b-faux

Correction

Q1- BQ2- Q3-CQ4-A et DQ5- B et DQ6-BQ7-BQ8-DQ9-AQ10-BQ11-EQ12-DQ13-A C et EQ14- AQ15- Q16-bQ17-AQ18-CQ19- Q20-DQ21-A Q23-A et D Q24- A Q25- A

Q26-B Q27-B Q28-C Q29- A Q30-E Q31-B Q32-B et E Q33-A et B et C et E Q34-A et C et D

Q35-C Q36-B Q37- A_1 C_2b Q38-B Q39-B Q40-A Q41-D Q42-A et C Q43-A

Q44-B et D Q45-A Q46-A Q47-D Q48-B et C Q49-A et C Q50-D Q51-B Q52-D Q53-B et D Q54-A Q55-A Q56-A et C Q57- B et D Q58-A Q59-D Q60-A

Sujets auxiliaire 2019

Q1- La grande chancellerie ivoirienne se compose de la grande chancellerie et de:

- a 15 membres
b 10 membres
c 05 membres
d- 12 membres
e- aucune réponse

Q2- Les pouvoirs du premier ministre sont :

- a- il anime les relations politiques
b- il supplée le président de la république si ce dernier est hors du territoire national

c- il coordonne l'action gouvernementale

d- il anime et coordonne l'action de tous les partis politiques

Q3- Le premier ministre de la deuxième république de la cote d'ivoire se nomme

- a- Kablan Duncan
b-amadou gon coulibaly

SAS PROD 0101519129

ablanian.com sujets cours gratuits et payants

- a- 55
b- 53
c- 50

d- aucune réponse

Q51- Pour être candidat à l'élection présidentielle en côte d'ivoire, il faut une caution de 2, 000,000 FCFA

- a- vrai
b- faux

Q52- Le pays africain non membre de l'union africaine est:

- a- le Mozambique
b- le sud sudan
c- la Mauritanie
d- le Maroc

Q53- Les structures décentralisées de la côte d'ivoire sont:

- a- la région administrative
b- la commune
c- le département
d- le conseil régional

Q54- En côte d'ivoire, le district est une structure déconcentrée,

- a- vrai
b- faux

Q55- L'abidjanaise est un des symboles de la république ivoirienne

- a- vrai
b- faux

Q56- Les attributions de la commission électorale indépendante sont:

- a- l'électorat
b- le choix des candidats
c- la propagande électorale
d- le financement des candidats

Q57- Les différents types de scrutins sont:

- a- le scrutin relatif
b- le scrutin assis et debout
c- le scrutin de la majorité
d- le vote à scrutin public

Q58- Les différents types de pouvoir sont:

- a- le pouvoir démocratiques
b- pouvoir tyrannique
c- le pouvoir monarchique
d- autres

Q59- Tous les tribunaux de 1ère instance se composent d'un parquet

SAS PROD 0101519129

- c- Konan Banny
d- pas de réponse
Q4- L'administration déconcentrée et décentralisée est sous tutelle du
a- pas de réponse
b- le ministère de la défense
c- la présidence de la république
d- le ministère du plan et du développement

Q5- Les grandes institutions de la république ivoirienne sont:

- a- la cour suprême
b- l'hymne national
c- aucune réponse
d- la primature
Q6- La déconcentration consiste à donner des pouvoirs de décisions à
des agents locaux élus par le pouvoir central

- a- vrai
b- faux
Q7- Le nombre de maires ivoiriens en 2016 est :

- a- 297
b- 187
c- 207
d- 197

e- pas de réponse

Q8- L'Assemblée nationale ivoirienne se compose des organes suivants

- a- un président
b- un bureau
c- une assemblée plénière
d- des questeurs

Q9- L'assemblée nationale de côte d'ivoire fonctionne pendant trois sessions

- a- vrai
b- faux

Q10- Les droits de l'homme sont aussi appelés droits de la personne

- a- vrai
b- faux

Q11- Il existe deux grands pouvoirs

- a- vrai
b- faux

Q12- Les attributions du président de la république sont:

- a- il incarne l'amitié nationale
b- il nomme aux emplois civils et militaires

- c- il anime et coordonne les activités parlementaires
d- il veille au respect de la constitution

Q13- La fonction du président de la république est compatible avec tout mandat parlementaire

- a- vrai
b- faux

Q14- L'un des droits fondamentaux de l'homme est:

- a- le droit à la reconnaissance en tous lieux de sa personnalité juridique
b- le droit de faire la distinction entre les combattants et les civils
c- le droit de la régularité et de ponctualité
d- le droit de l'esprit d'initiative

Q15- Le droit international humanitaire est l'ensemble des règles qui visent en temps de guerre à protéger les personnes qui participent aux combats et à limiter les moyens utilisés par les civils

- a- vrai
b- faux

Q16- La rétroactivité de la loi pénale est un droit fondamental de l'homme

- a- vrai
b- faux

Q17- Le droit international humanitaire est seulement applicable en temps de conflits

- a- vrai
b- faux

Q18- Les règles du droit international humanitaire sont:

- a- la distinction entre la population civile et les combattants
b- protéger et respecter un adversaire qui se rend
c- les combattants capturés et les civils ont droit au respect de leur vie, leur dignité et leurs convictions religieuses et politiques
d- les parties en conflit et leurs forces armées ont un droit illimité quant aux tactiques et méthodes utilisées dans la guerre

Q19- Le critère démographique est un élément important pour aller à l'évidence

- a- vrai
b- faux

Q20- Le concept genre n'a pas des limites

- a- vrai
b- faux

Q21- Les pays émergents ont un produit intérieur brut égal à celui des pays développés

HISTORIQUE

L'Institut National de Formation des Agents de Santé (INFAS) est un Etablissement Public National à caractère administratif, créé par le décret n° 91-655 du 9 octobre 1991 à Abidjan, Côte d'Ivoire.

L'INFAS est placé sous la tutelle administrative et technique du Ministère chargé de la Santé Publique et sous la tutelle financière du Ministère chargé de l'Economie et des Finances.

L'INFAS est chargé dans le cadre de la politique nationale socio-santitaire, d'assurer la formation et le perfectionnement des agents de santé (infirmiers(ères), sages-femmes et techniciens supérieurs de santé, infirmier(ère)s et sages-femmes spécialistes et ingénieurs des techniques sanitaires) ainsi que de promouvoir la recherche en soins infirmiers et en biotechnologie.

L'INFAS est situé dans l'enceinte du CHU de Treichville à Abidjan.

LES DIRECTEURS

1954-1961	: Dr Koffi B.aise N'DIA
1961-1963	: Drignace DIPLLO
1963-1977	: Georges Efer N'DRI
1978-1985	: Dr D'Istria François CASANELLI
1985-1990	: Pr Samba DIARRA
1990-1996	: Pr Daniel KADJA MIANNO
1996-2002	: Pr Roger Charles Joseph DELAFOSSE
2002-2003	: Pr Armand EHOUMAN
2003-2008	: Pr Abdoul Kader KEITA
2008-2016	: Pr Daniel SESS ESSIAGNE
Depuis le 1 ^{er} sept. 2016	: Pr Méliane N'DHATZ EBAGNICTHIE épouse SANOGO

LES ANTENNES INFAS

- INFAS Abidjan
- INFAS Bouaké
- INFAS Korhogo
- INFAS Aboussou
- INFAS Daloa
- INFAS Abengourou depuis 2018

NB: Depuis 2018 nous avons la première promotion des étudiants TBM

En 2019 nous avons la première promotion des Auxiliaire de la santé et maëuticien

PARTIE I : MISE AU NET

COURS : DE GRAMMAIRE- CONJUGAISON-ORTHOGRAPHE-
VOCABULAIRELeçon 1 : les sens des mots

Les différences entre les synonymes, les homonymes, les paronymes et les antonymes.

Synonymes : ce sont des mots qui ont presque le même sens mais d'écriture différente

Exemple : exécuter-réaliser

NB : les synonymes permettent d'éviter la répétition d'un mot dans le texte

Homonymes : ce sont des mots qui se prononcent de la même manière mais qui n'ont pas la même signification

Exemples :

Maire : autorité de la mairie

Mère : génitrice

Mer : Océan

Chair : (nom féminin), viande, chair humaine

Chaire : (nom féminin) tribune

Cher : adjectif, quelque chose d'un prix élevé

Cher(e) : adjectif, quelqu'un qui a de la valeur

Cou : (nom masculin), une partie du corps humain

Coup : (nom masculin), un choc

Coût : verbe couler (ou nom masculin)

Coud : verbe coudre

Cour : (nom féminin, espace

Cours : (nom masculin), écoulement continu d'eau

Court : adjectif peu de longueur

Cours : 'nom masculin), contenu d'un enseignement

Crac : Onomatopée bruit

Crack : nom masculin, fameux

Ver : (animal, ver de terre)

Vert : couleur

Verre : récipient verre à boire

Vers : indique la direction : aller vers le marché

Vers : versifié -poème

Saut : (nom masculin), verbe sauter, un bond

Sceau : (nom masculin), cachet officiel

Seau : (nom masculin), récipient

Sot : Adjectif stupide

Pause : interruption momentanée

Pose : action de poser

• Parmi les homonymes ; on distingue :

-les homographes

Ce sont des homonymes qui ont la même orthographe

✓ Certains se prononcent de la même manière

Exemple : aire =surface mineur (travailleur d'une mine)

Aire = nid d'aigle mineur (plus petit)

D'autres se prononcent de manière différente

Exemple : (le) président couvent (les poules)

(ils) président couvent (religion)

Les homophones lexicaux

Ce sont des homonymes qui ont la même prononciation mais sont de graphies différentes.

Sceau = cachet

Seau= récipient

Saut= verbe sauter

NB : Homographes et homophones sont des homonymes

Exercices :1-Complétez les phrases ci-dessous avec ver-vers-vert-verre

-Leest la couleur des herbes

-J'ai bu un.....d'eau pure

-Le citronest très acide

-Je me dirigela porte

2-complétez les phrases avec : court-cour-court-cou

Serydans la.....de l'école pendant la recreation et donne

un.....sur le.....du petit Yao.

3-Complétez les phrases avec : saut-sceau-seau

-Le ministère a mis le.....sur mon passeport

-Après leà la corde, je passerai à la course

-Mon petit frère a cassé monde bain

4-Complétez les phrases avec : chair-cher-cher(e)

-Ma trèsMère, bonne fête maman

naval pour les adjectifs ,final a les deux pluriels en -s et en -aux.

Ex : un cheval /des chevaux.
Mais un bal /des bals.

- Certains noms en -ail s'écrivent -aux au pluriel : bail , corail , émail, soupirail, travail, vantail, vitrail
- Ex : un bail /des baux
- Les noms déjà terminés par -s, -x ou -z ne changent pas
- Ex : un tapis /des tapis ; une noix /des noix ; un nez /des nez

Remarque :

- 1-les noms propres ne prennent pas la marque du pluriel : les konan,
- 2-les jours de la semaine s'accordent : tous les dimanches et les jeudis.

Exercice 1 : Mettez au pluriel les mots suivants

Ciel
pneu ; croix ; couteau ; épouvantail ; chacal ; clou ; gaz ; canal ; vœu ; monsieur ; corail ; hibou ; noyau.

Exercice 2 : Mettez au pluriel les groupes nominaux suivants

Un savant fou ; un jeu brutal ; une plante tropicale ; une couverture bleue ; un vitrail coloré ; un hameau provincial ; une chorale célèbre ; un appartement central ; un mentaux épais ; un vieil ami ; un combat loyal ; un nouveau travail, un genou cagneux ; un cri strident ; un œuf frais ; un enfant roux ; un dessin original.

Leçon 3 : le pluriel des mots composés

Règle : dans les noms composés seuls le nom et l'adjectif peuvent se mettre au pluriel si le sens le permet.

Exemple : Des wagons-citernes

Pour les noms composés sans trait d'union, seul le premier nom se met au pluriel :

Exemple : une personne de terre / des pommes de terre

Les noms composés avec trait d'union répondent à différentes règles, en fonction des mots qui ont été utilisés pour les construire .les verbes, les pronoms et les mots invariables ne s'accordent jamais.

ablanian.com sujets cours gratuits et payants

-Lade ce poisson est délicate

-Ce bijou est en or, il doit coûter bien.....

Paronymes : Ce sont des mots presque semblables et pour lesquels on fait souvent des confusions :

Exemple : infecter une plaie infectée

Infester envahir

Emigrer quitter son pays

Immigrer entrer dans un pays

Antonymes

Ce sont des mots de sens contraire

Grand/petit

Antonymes de grand est petit

Antonymes de petit est grand

EXERCICES :

1.Trouvez les relations entre les mots suivants :

-Droit/Gauche.....

-Foulard/échappe.....

-Peau/pot.....

-Briser/casser.....

-Session/cession.....

2-reliez chaque mot à son synonyme

Une bicyclette dur

Loger un vélo

Solide habiter

Leçon 2 : les marques du pluriel

Règle générale : le pluriel se forme en ajoutant -s au nom ou à l'adjectif qualificatif.

- Il existe cependant des variantes
- Sept noms en -ou prennent un-x au pluriel : bijou, caillou, chou, genou, hibou, joujou, pou.

Ex : un bijou/des bijoux // Mais un trou /des trous

- Les noms en-eu , -au et -eau prennent un-x au pluriel sauf bleu (nom ou adjectif) , pneu ou landau.

Ex : un feu/des feux ; un tuyau/ des tuyaux ; un ruisseau/des ruisseaux

Mais un pneu/des pneus

- Les noms et les adjectifs qualificatifs terminés par -al s'écrivent -aux au pluriel sauf bal, carnaval ,chacal, récital , régal pour les noms et banal ,bancal fatal, glacial ,natal,

Seuls les noms et les adjectifs peuvent prendre la marque du pluriel.

Nom+nom	Les deux éléments varient en général . Attention : si le second nom fonctionne un complément du nom il reste invariable	Un chou-fleur / des choux-fleurs
Adjectif + adjectif	Les deux éléments varient en général	Un timbre -poste / des timbres-postes Un sourd-muet / des sourds muets
Adj+nom ou nom+ adj	Les Deux éléments varient en général	Une belle-sœur / des belles-sœurs Un Coffre-fort / Des coffres Forts
Verbe + nom	Le second élément varie en fonction en sens	Un tire-bouchon / des tire-bouchons Un gratte-ciel / des gratte-ciels
Préposition ou adverbe +nom	Le Second élément varie en général	Un arrière-goût / des arrières goûts Un haut-parleur / des haut-parleurs
Nom+Préposition+Nom	Le premier nom varie	Un chef d'œuvre / des chefs-d'œuvre

NB : Dans tous les cas, il importe de faire preuve de bon sens et d'être attentif aux sonorités :

Ex : un pur-sang / des pur-sang ; un pied-à-terre / des pied-à-terre ; un pot-au-feu / des pot- au-feu.

Exercice 1 : Justifiez l'orthographe des mots composés suivants:

1. Des laissez-passer ; 2. une demi-bouteille de vin ; 3. Des gardiens-chefs ; 4. des abat- jour ; 5. des tête-à-tête ; 6. des rouges-gorges ; 7. des tire-bouchons ; 8. des signes avant-coureurs ; 9. des boutons-d'or ; 10. nu-tête.

Exercice 2 : Ecrivez les noms composés suivants au pluriel.
1.un porte-monnaie ; 2.un sous-vêtement ; 3.un wagon-lit ; 4.un faux pli ; 5.un pousse- pousse ; 6.une eau-de-vie ; 7.une chemise de nuit ; 8.un avant-poste ; 9.un porte- bonheur ; 10.un cordon-bleu.

Leçon 4 : le pluriel des adjectifs de couleur

Règle : Les adjectifs désignant la couleur suivent la règle générale d'accord.

Exemple : Une robe bleue ; des yeux noirs

Si ces adjectifs sont complétés par un autre adjectif ou par un complément, ils restent invariables.

Exemple : Des cheveux châtain clair ; des yeux bleu de lin.

Les noms employés comme qualificatifs pour désigner la couleur restent invariables.

Des rubans orange (signifie des rubans de la couleur orange).

Les noms exprimant par image la couleur restent invariables, mais mauve, écarlate, fauve, rose, pourpre qui sont assimilés à de véritables adjectifs s'accordent.

Exercice : Accordez, s'il le faut, les adjectifs

1. Les vêtements (rouge) et (orange) sont très toniques. 2. Pour décorer ce panneau, vous ne devez utiliser que les couleurs (bleu), (jaune) et (blanc). 3. Des tissus (vert d'eau) sont tendus sur les murs. 4. Ils explorèrent les profondeurs (émeraude) de la grotte sous- marine. 5. Plutôt que ces fauteuils (beige), je préférerais des sièges (marron). 6. La couverture du livre est ornée de motifs (noir) et (or). 7. Ses yeux (bleu-vert) sont troublants.

Leçon 6: les adverbes en -ement et -amment

- 1) Méchant Méchamment
- 2) Violent Violamment
(Mais : grand -grandement, lent - lentement...)

Règles :

1) Les adverbes formés à partir d'un adjectif terminé par " ant" s'écrivent en ...- amment.

- 2) Les adverbes formés à partir d'un adjectif terminé par "ent" s'écrivent en ...-ement.

Exercice 1 : Ecrivez correctement l'adverbe de manière issu de l'adjectif qualificatif entre parenthèses.

Marie-Beluxia porte (excellent) sa tige. Les enfants jouent (imprudents) sur la voie publique. L'eau coule(abondant) dans cette région du pays.

Exercice 2 : Ce texte compte des formes fautives. Recopiez-le correctement.

Le curé a invité ses fidèles à s'habiller déçamment. Les chrétiens ontétonnamment applaudi le message du clerc.

Leçon 6: le participe présent, le gérondif et l'adjectif verbal

1-Le participe présent

C'est une forme verbale constituée du radical de l'infinitif suivi de la terminaison -ant. Il est toujours invariable et peut être suivi d'un complément :

Ex : Les voitures, glissant sur la route verglacée, avaient ralenti.
-> Les voitures, qui glissaient sur la route verglacée, avaient ralenti.

2-Le gérondif

Il est constitué du participe présent précédé de la préposition en. Son rôle rappelle celui d'un adverbe et, comme tous les éléments de cette catégorie grammaticale, il est invariable : Ex : Elle s'est cassé la jambe en glissant sur une flaque d'eau gelée.

3-L'adjectif verbal

C'est un adjectif dérivé d'un participe présent. A la différence de celui-ci, il ne peut admettre de compléments. Il s'accorde en genre et en nombre avec le nom auquel il se rapporte :

Les parois étaient trop glissantes pour qu'on puisse les escalader.

-> Les parois étaient trop humides pour qu'on puisse les escalader.
Attention : les verbes en -ger, -guer et -quer , ainsi que quelques autres ,présentement un orthographe différent pour le participe présent et l'adjectif verbal.

Participe présent	Adjectif verbal
Communiquant	Communicant
Convainquant	Convaincant
Convergeant	Convergent
Fatiguant	Fatiguant
Intriguant	Intrigant
Négligeant	Négligent
Précédant	Précédent
Provoquant	Provocant

Exemple : L'orateur, convainquant son auditoire, fut vivement applaudi. Il avança des arguments convaincants.

Exercice 1:Remplacez les pointillés par le terme qui convient
Les candidats (travaillant, travaillants).....

bien au concours seront admis.

Ils seront conviés à une soirée (dansant, dansante).....

Exercice 2 : Ce texte comprend des fautes récrivez-le de façon correcte.

Les agents de l'administration sont invités à être plus accueillant.
Faisans cela ils donneront de l'administration une image méliorative.

Exercice 3 :Ecrivez la forme en -ant qui convient à partir du verbe entre parenthèses. Précisez le nom de la forme employée.

1-il est (désoler) de constater qu'il n'a pu obtenir ce poste que (intriguer) auprès de son chef de service. 2. Son reportage est très (convaincre) : il l'a réalisé (interviewer) de nombreux témoins.

3. (Devoir) rendre son article le lendemain, il est resté éveillé toute la nuit (boire) des cafés (brûler). 4. (Commencer) à trouver le temps long, elle décida de s'occuper (nettoyer) la cuisine et (ranger) la chambre. 5. Les acteurs, (danser) et (chanter) sur scène, finirent par susciter l'enthousiasme d'une assistance pourtant peu (complaire). 6. (Connaître) le japonais, il a été engagé comme interprète dans une entreprise très (exiger). 7. (Allumer) la radio, j'ai appris des nouvelles (étonner).

Leçon 7 : l'accord de l'attribut**1-L'attribut du sujet**

- Lorsque l'attribut est un adjectif qualificatif ou un participe passé, il s'accorde en genre et en nombre avec le sujet auquel il se rapporte :

Juliette semblait furieuse.

Nathalie et Caroline paraissent épuisées

Adama et Mariam étaient ravis.

- La locution verbale avoir l'air, quand elle signifie « paraître », entraîne accord non pas avec le nom air mais avec le sujet :

Exemple : Leur nouvelle maison a l'air bien orientée.

Attention : Dans les cas où air signifie « mine », « apparence », l'adjectif s'accorde avec air, comme si l'on avait avoir un air.

Ex : La reine d'Espagne a l'air bon et bienveillant.

NB : Ce sont les verbes d'état qui entraînent l'attribut du sujet : être, avoir l'air, sembler, devenir, rester, demeurer.

2-L'attribut du complément d'objet

L'adjectif attribut du complément d'objet s'accorde en genre et en nombre avec ce complément.

Ex : Le jury considéra la prévenue innocente.

Le jury la jugera innocente.

Exercice 1 : Mettez au pluriel les sujets des verbes et faites les accords qui s'imposent.

- L'employé avait l'air mécontent.
- Avant le départ de l'épreuve, le coureur semblait tendu.
- Sa fille n'a jamais été très respectueuse.
- Il était parti très inquiet.
- Ce manuscrit paraît très ancien.
- Son dernier roman fut jugé décevant par rapport au reste de son œuvre.
- Il a vécu seul dans la jungle.
- Il est né coiffé.

Exercice 2 : Remplacez les compléments d'objet direct par le groupe nominal entre parenthèses. Faites les accords qui s'imposent.

- La classe a élu Laurent délégué (Glawdys).
- Le jury déclara son travail insuffisant (ses recherches).
- Visiblement, il

prenait Alain pour un idiot (Adjoua). 4. Nous avons trouvé tous les comédiens excellents (les comédiennes). 5. Je le croyais bien élevé (la). 6. L'expert a estimé le devis trop élevé. (Les factures). 7. J'avais jugé sa femme charmante (ses enfants). 8. Les rafales de vent ont rendu l'océan dangereux, (la mer). 9. Le président a rendu public l'accord passé avec les Etats-Unis, (les conventions). 10. Le médecin T'a cru plus malade qu'il n'était, (les).

Leçon 8 : les homophones grammaticaux**1- C'est ; s'est ; ces ou ses ?**

C'est	Présentatif	Il sert à présenter ou à désigner quelqu'un ou quelque chose	C'est à toi C'est Tantan qui a gagné
S'est	Appartient à la 3 ^{ème} personne du singulier d'un verbe pronominal au passé composé	Dans une phrase déclarative positive, cette forme est forcément précédée d'un sujet et suivie d'un participe passé	Paul s'est endormi dès notre retour (verbe s'endormir)
Ces	Déterminant démonstratif pluriel	Il peut être remplacé par ce, cet ou cette au singulier	Ces fruits sont gâtés (Ce fruit est gâté)
Ses	Déterminant possessif pluriel	Il peut être remplacé par son ou sa au singulier	Elle a perdu ses chaussures (Elle a perdu sa chaussure)

2-Ce, ceux ou se ?

Ce	Déterminant démonstratif dans un groupe nominal au masculin singulier	Ali a beaucoup aimé ce film
Ce	Pronom démonstratif précédant le verbe être dans le présentatif	Ce sera certainement un dimanche ensoleillé (=cela sera)
Ce	Pronom démonstratif précédant un pronom relatif neutre	regarde ce que tu as fait
Ceux	Pronom démonstratif remplaçant un groupe masculin pluriel	Ceux qui arriveront les premiers commenceront

Se	Pronom personnel refléchi appartenant à une forme pronominale	l'épreuve . (ceux = les candidats) De tous les pays que j'ai visité, ceux que j'ai préférés sont le gabon et l'Afrique du Sud. (ceux = les pays)
----	---	--

3- On, on n' (on ne) ou ont ?

a- On représente le verbe « avoir » à la 3^{ème} personne du pluriel de l'indicatif présent. On reconnaît cette forme en mettant la phrase à l'imparfait :

Exemples : Elles ont de bonnes notes.

Elles avaient de bonnes notes.

b- On est un pronom personnel sujet ; n' est un adverbe de négation élide devant un verbe commençant par une voyelle. Dans une phrase négative, quand on précède un verbe commençant par une consonne, aucune confusion n'est possible : Ex : On ne pense jamais à tout.

En revanche, si le verbe débute par une voyelle, la prononciation devient trompeuse :

Exemple : On n'étudie plus suffisamment la grammaire.

On étudie suffisamment la grammaire.

(sujet et verbe se prononcent de la même façon dans la phrase positive et dans la phrase négative).

En français, la négation s'exprime toujours par l'intermédiaire de deux adverbes de négation : ne...pas, ne...plus, etc. Si le verbe est suivi d'un mot négatif, on le fera donc précéder de n'.

Remplacer on par nous est également un moyen efficace de résoudre cette difficulté.

Exercice 1 : Remplacez les pointillés par c'est, s'est, ces ou ses

1. Il refuse de reconnaître.....torts alors que.....lui qui.....rompé.

2. Beaucoup de temps.....écoulé depuis qu'il a vu.....amis pour la dernière fois et à.....peine s'ils l'ont reconnu.

- 3.....derniers jours, elle.....beaucoup promenade dans les champs avec.....chiens
- 4.....la première fois que Paul perd.....clés.
- Il.....promis d'en faire un double qu'il laissera chez.....parents.
- 5.....informations sont données sous toute réserve : il.....pressé trop de bouleversements dans.....contrées pour qu'elles soient fiables.
- 6.....en traversant.....forêts que j'ai compris à quel point la région est belle, riche de.....paysages.

Exercice 2 : Remplacez les pointillés par on, on n' ou ont.

- 1.....à jamais su la vérité car les enquêteurs.....pas trouvé de preuves déterminantes.
- 2.....aurait dit que le vent allait se lever.
- 3.....à eu beau regarder tout autour,.....a trouvé aucun panneau indicateur.
4. Les premiers hommes.....débarqué sur la lune en 1969.
- 5.....à encore des tomates dans notre potager mais.....a déjà plus de carotte.
6. Jamais, de mémoire de sportif,avait assisté à une compétition aussi mouvementée.

Exercice 3 : Remplacez les pointillés par ce, ceux ou se

- 1.....qui sont arrivés trop tard n'ont pas réussi à.....placer,.....n'est pas la première fois qu'un tel incident.....produit.
- 2.....ne sont pas forcémentqui passent leurs nuits à réviser qui se préparent mieux à ces épreuves.
3. Que.....qui ont brisé.....vase.....dénoncent !
4. Tous qui apprécient ses qualités sont mobilisés pour qu'il ne retrouve pas sans travail.
5. Paul ne souvient pas deque disaient qui le critiquaient à longueur de journée.
6. Guillaume montre très reconnaissant envers de ses amis qui sont mobilisés pour l'aider.
- 4- mais, mes, mets, met, mai

Il faut écrire :

-Mais : quand c'est un mot de liaison (une conjonction de coordination)

Il sert à marquer une opposition

Exemple : J'ai faim, mais il n'y a pas à manger.

Il est malade mais il vient travailler.

-Mes : Quand c'est un adjectif possessif et qu'on peut le remplacer par un déterminant pluriel (les, des) et par tes.

Exemple : Mes vœux se réalisent, (tes vœux, ses vœux...)

-Mets : quand il est précédé d'un déterminant, il désigne un repas.

Exemple : J'aime les mets de ce pays.

-Met(s) : quand c'est le verbe mettre au présent de l'indicatif à la 1^{ère}, 2^e ou à la 3^e personne du singulier.

Exemple : Il met sa montre à l'heure.

Tu mets un pantalon.

-Mai : quand le mot désigne un mois de l'année (le 5^e mois)

Exemple : En mai-je passe un examen.

Leçon 9: l'accord du participe passé : cas généraux

Le participe passé forme avec les auxiliaires avoir ou être les temps composés de tous les verbes ainsi que tous les temps des verbes passifs.

Ex. : Les maçons ont bien travaillé, ils se sont dépêchés, le mur a été construit rapidement.

Règle générale

1- Le participe passé employé seul, c'est-à-dire sans auxiliaire, est un véritable adjectif qualificatif épithète ; il s'accorde en genre et en nombre avec le nom ou le pronom auquel il se rapporte.

Ex. : C'est un petit abri presque carré composé d'une basse toiture de chaume supportée par de grosses branches fourchues plantées dans le sol.

2- Le participe passé d'un verbe actif ou passif employé avec l'un des verbes être, sembler, devenir, paraître, rester... est attribué du sujet, il s'accorde en genre et en nombre avec celui-ci.

Exemple : La surface du mur est laissée rugueuse.
Le village des tisserands semble habité par des araignées.
Les hirondelles sont revenues.

Remarque orthographique : Dans les verbes du 1^{er} groupe, il ne faut pas confondre le participe passé en é avec l'infinitif en er.
Les maçons devaient lisser le mur.
Les maçons ont lissé le mur.

En remplaçant le verbe en er par un verbe en ir, on voit immédiatement s'il faut employer l'infinitif ou le participe passé : les maçons devaient finir le mur.

Exercice 1: Accordez, suivant le cas, les participes passés en italique

Parmi les matières utilisées par l'homme, il en est beaucoup qu'il obligé d'aller arracher au sein de la terre... la houille, la plus précieuse de toutes ces matières, est *formé* par des débris de végétaux qui se sont *accumulé*. Pour aller la chercher les mineurs sont *obligé* de creuser des puits profonds.

Exercice 2 : Retrouvez les participes passés et faites-les accorder suivant le cas.

Les graines de pourghère sont *concasser*, *sécher* et *tremper* pendant trois jours. Au bout de ce laps de temps on les fait bouillir avec de la potasse *obtenir* avec des cendres provenant du tronc de bananiers *amener* au préalable à décomposition presque totale. L'ébullition dure deux jours sans arrêt ; on ajoute de la potasse pour compenser les parties *devoir* à l'évaporation. Lorsque les graines sont *réduire* en bouillie, la cuisson est *activer* jusqu'à évaporation complète.

3. Le participe passé employé avec avoir.

Les cultivateurs que vous avez regardés ont posé leurs houes ; le travail a cessé.

Regardés s'accorde avec le complément d'objet direct que (mis pour cultivateurs) placé avant le verbe.

Posé, reste invariable : le complément d'objet direct houes est placé après le verbe.

Cessé reste invariable : pas de complément d'objet direct.

Règle : Le participe passé d'un verbe conjugué avec l'auxiliaire avoir s'accorde en genre et en nombre avec le complément d'objet

ablanian.com sujets cours gratuits et payants

- a- vrai
b- faux

Q22- L'un des critères de l'émergence est:

- a- l'égalité de genre
b- pas de régence
c- une responsabilité
d- la réduction des impôts

Q23- Les principaux critères de l'émergence sont:

- a- la démographie
b- la compétitivité sociale
c- la stabilité politique
d- la catégorisation sociale

Q24- Le PND signifie:

- a- le programme national de développement
b- plan national d'urgence
c- plan national de développement
d- produit national de développement

Q25- L'expression "bébé tigres" désigne le pays émergent suivant:

- a- Brésil
b- Thaïlande
c- Chine
d- Taiwan

Q26- La Cée du sud fait partie des quatre dragons d'Asie

- a- vrai
b- faux

Q27- Les forces de la côte- d'ivoire pour l'émergence à l'horizon 2020 sont:

- a- l'amélioration de la situation socio-politique et sécuritaire
b- négligence potentiel agricole
c- l'assainissement du cadre macro-économique et diversifier l'économie
d- développer seulement le secteur industrie

Correction

Q1-E Q2-B et C Q3-b Q4-A Q5-A et D Q6-B Q7-D Q8-B et C Q9-A Q10-A Q11-B Q12-B et D

Q13-B Q14-A Q15-BQ16-A Q17-A Q18-A B C Q19-A Q20-BQ21-B Q22-B Q23-A Q24-C Q25-B Q26-A Q27-B